

RECONSTITUIND O STARE...

Mălina CONȚU

Ar fi poate o lume uitată, o lume pierdută definitiv fără vagile încercări ale unor istorici de a o reconstitui, în ideea de a ne aduce nouă în memorie niște evenimente trecute, uitate poate, dar importante pentru memoria colectivă a unui popor. Așa cum nu putem trăi fără memoria personală nu putem să ne înțelegem pe noi înșine și lumea în care trăim fără memoria colectivă pe care într-un fel sau în altul o purtăm în noi dar deseori o omitem. Iar aceste expoziții comemorative nu fac decât să o readucă la viață.

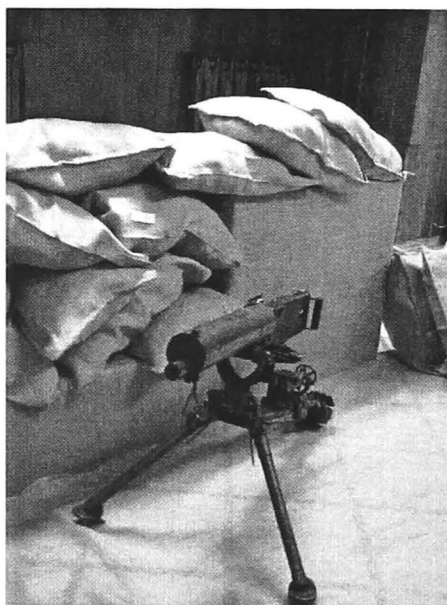
Aceasta a fost și intenția care a stat în spatele organizării expoziției despre care voi vorbi în rândurile care vor urma. O expoziție care, deși a fost rodul unei practici, a reușit să reconstituie foarte bine o lume.

În tranșee... Viața pe front 1916-1918, un eveniment organizat de o parte dintre cursanții Centrului de Pregătire Profesională în Cultură, în colaborare cu Muzeul Militar Național, în cadrul holului central al celei de-a doua instituții, este o expoziție care încearcă să transmită

vizitatorilor un crâmpeli din ceea ce a însemnat viața pe front a ostașilor români în primul război mondial.

Expoziția, deschisă în perioada 28 septembrie-1 noiembrie 2007, reunește o serie restrânsă de obiecte de patrimoniu (vestimente, arme, obiecte sanitare, decorații, stații de transmisie, binocluri etc.) puse însă foarte bine în valoare de o recuzită amplă, menită a reconstitui atmosfera din tranșee. Pentru a realiza această ambianță, organizatorii au folosit drept cadru al expoziției pânza de sac, cu ajutorul căreia au marcat limitele spațiului expozițional. În formă de „T”, acest spațiu este format din parapeți și saci umpluți cu celuloză cu rolul de a reconfigura atmosfera unor tranșee. Chiar dacă expunerea este amplasată în cadrul unui hol, vizitatorul poate astfel să intre imaginar în altă lume și să știe când o părăsește.

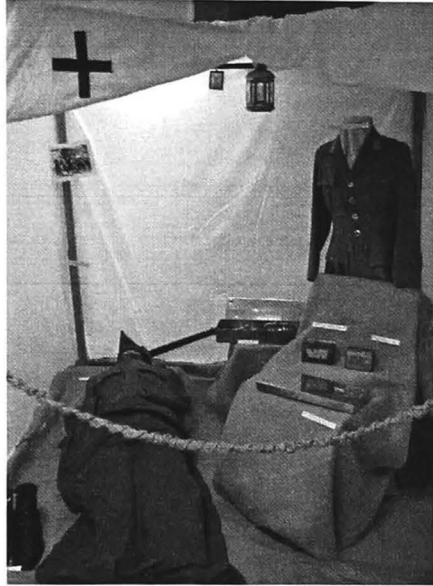
În interiorul acestui spațiu cadru obiectele de patrimoniu sunt grupate în jurul a trei puncte cheie: un punct sanitar, un punct de observație și un punct de comandă fiecare din ele fiind dotate cu cu obiecte specifice. Punctul sanitar, de exemplu, un cort alb, în care unui rănit i se acordă ajutor și unde sunt presărate diferite instrumente medicale, amintește și de un alt detaliu important la vremea aceea: implicarea reginei Maria ca infirmieră pe front, amănunt pus în valoare de pezența tunicii pe care a purtat-o aceasta. Punctul de observație, în care un soldat ne privește de când intrăm, este dotat cu instrumentele necesare supravegherii și comunicării (binoclul, receptorul radio, telefonul) dar și cu obiectele personale (sacul de merinde, gamela de campanie). Al treilea grup de obiecte compun Punctul de comandă, locul în care se primesc datele și din care se dau ordinele. În acest punct două personaje privesc o hartă și hotărăsc fiecare mișcare din front. Una dintre uniforme prezentate aici, a aparținut



Mareșalului Averescu și ne amintește de personalitatea acestuia. Toate aceste puncte sunt marcate spațial pentru a ne atrage atenția.

Alături de aceste trei puncte cheie ale expoziției, sunt prezente în expunere o armă automată și o lunetă, aplatate din punct de vedere compozițional diametral opus pentru a crea două centre adiacente, subordonate punctelor centrale. Câteva decorații și carnete de însemări dispuse în mici vitrine ne întâmpină la intrare, de o parte și de alta, pentru a ne aminti de distincțiile marilor personalități dar și de însemnările soldaților.

Pentru a ne crea și mai bine ambianța acelor vremuri în fundalul expoziției, cu ajutorul unui mijloc multimedia, se desfășoară un film documentar de epocă cu imagini din război, menit a ne introduce în atmosfera frontului. De-a lungul parapetilor, pentru a completa partea documentar-vizuală cu menirea a fi un pandant înregistrării, avem reproduceri de fotografii de epocă dispuse filmic. Tot pentru a completa partea documentară, o serie de texte explicative ne dau detalii asupra acestui moment important din istoria țării.



În ansamblu, deși amplasată într-un spațiu de trecere și compusă din obiecte de patrimoniu relativ puține și modeste, expoziția este unitară, reușind să recompună bine o atmosferă, un moment, o clipă din ceea ce a însemnat pentru noi, primul război mondial.