

## ICOANE PE STICLĂ APARTINÂND ZUGRAVULUI PAVEL ZAMFIR DIN LAZ ÎN COLECȚIA COMPLEXULUI NAȚIONAL MUZEAL „ASTRA”

*Alina Geanina IONESCU*

Ca urmare a cercetărilor întreprinse pe colecția de icoane pe sticlă a Complexului Național Muzeal „Astra” (OC) vom face referire la un număr semnificativ de icoane ale unui zugrav cunoscut.

Zugravul Pavel Zamfir (1840 - 1913) a desenat mai simplu, mai liber, fără prea multe detalii ornamentale. Se observă simplificarea în redarea figurii omenești. Coloritul său

se bazează pe cele patru tonuri predominante: albastru, roșu, alb, auriu. Ca semn distinctiv al său sunt bobیțele albe înscrise pe dungile aurii ale veșmântului. Un alt semn caracteristic sunt ramele împodobite cu motivul funiei<sup>1</sup>.

Icoanele pe sticlă atribuite zugravului mai sus amintit<sup>2</sup> sunt următoarele:



Fig. 1

Judecata de Apoi  
nr. inv. 172 OC  
datată 1841  
probabil Pavel Zamfir din Laz  
proveniență: Săliște, județul Sibiu  
dimensiuni 43,5x37 cm



Fig. 2

Învierea lui Iisus și 12 scene din viața Sa  
nr. inv. 1079 OC datată 1857  
probabil Pavel Zamfir, zugrav din Laz  
proveniență: Laz, Comuna Săsciori, județul  
Alba  
dimensiuni 53x47 cm

<sup>1</sup> Dancu, Dancu  
1975, p. 101,  
108

<sup>2</sup> Ionescu 2009,  
p. 79, p. 82, p.  
87, pp. 88-89, p.  
93, pp. 95-96.



Fig. 3

Judecata de Apoi  
nr. inv. 1220 OC datată 1893  
atribuită, prin analogie, lui Pavel Zamfir din  
Laz  
(cf. Dancu, Dancu 1975, pl. 125)  
proveniență: Răhău, județul Alba  
dimensiuni 50x43 cm



Fig. 5

Învierea lui Iisus și 12 scene din viața Sa  
nr. inv. 1229 OC  
datată 1894  
probabil Pavel Zamfir din Laz  
proveniență: Răhău, județul Alba  
dimensiuni 45x55,2 cm



Fig. 4

Învierea lui Iisus și 12 scene din viața Sa  
nr. inv. 1224 OC  
datată 1878  
atribuită lui Pavel Zamfir din Laz  
proveniență: Răhău, județul Alba  
dimensiuni 50,7x55 cm



Fig. 6

Judecata de Apoi  
nr. inv. 1235 OC  
datată 1887  
probabil Pavel Zamfir din Laz  
proveniență: Călnic, județul Alba  
dimensiuni 44,5x54,5 cm



Fig. 7  
 Judecata de Apoi  
 nr. inv. 1238 OC datată 1883  
 atribuită, prin analogie, lui Pavel Zamfir din  
 Laz  
 (cf. Dancu, Dancu 1975, pl. 125)  
 proveniență: Călnic, județul Alba  
 dimensiuni 45,5x52,6 cm



Fig. 9  
 Sfânta Treime  
 nr. inv. 1244 OC  
 datată 1888  
 probabil Pavel Zamfir din Laz  
 proveniență: Călnic, județul Alba  
 dimensiuni 46x54 cm



Fig. 8  
 Sfântul Gheorghe și 12 scene din viața Sa  
 nr. inv. 1243 OC  
 datată 1884  
 probabil Pavel Zamfir din Laz  
 proveniență: Călnic, județul Alba  
 dimensiuni 49, 3x51,5cm



Fig. 10  
 Maica Domnului Îndurerată  
 nr. inv. 1246 OC  
 datată 1899  
 atribuită lui Pavel Zamfir din Laz  
 proveniență: Călnic, județul Alba  
 dimensiuni 54,9-55,5x43,3-43,5 cm

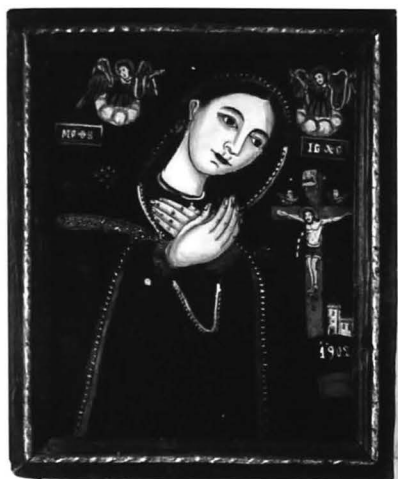


Fig. 11  
Maica Domnului Îndurerată  
nr. inv. 1248 OC  
datată 1902 (pictorul își păstrează modul de  
exprimare și la începutul secolului XX)  
atribuită lui Pavel Zamfir din Laz  
proveniență: Călnic, județul Alba  
dimensiuni 52-53x42-43 cm



Fig. 13  
Învierea lui Iisus și 12 scene din viața Sa  
nr. inv. 1778 OC  
datată 1881  
atribuită lui Pavel Zamfir din Laz  
proveniență: Sebeș, județul Alba  
dimensiuni 47,8x42,3 cm



Fig. 12  
Sfinții Vasile, Grigore și Ioan  
nr. inv. 1254 OC  
datată 1899  
probabil Pavel Zamfir din Laz  
proveniență: Călnic, județul Alba  
dimensiuni 50x44 cm



Fig. 14  
Judecata de Apoi  
nr. inv. 2696 OC  
datată 1894  
atribuită, prin analogie, lui Pavel Zamfir din  
Laz  
(cf. Dancu, Dancu 1975, pl. 125)  
dimensiuni 49,3x45 cm



Fig. 15

Arhanghelii Mihail și Gavriil  
nr. inv. 2811 OC  
datată 1884 (an vizibil prin transparentă)  
probabil Pavel Zamfir din Laz  
dimensiuni 50x45 cm

În continuare vom prezenta documentația fotografică a cinci icoane care fac parte din colecția CNM „Astra” din Sibiu și care au intrat în categoria urgențelor în restaurare.

**I. Icoana pe sticlă „Maica Domnului Îndurerată”,  
nr. inv. 1230 OC<sup>3</sup>  
(urgență în restaurare)  
datată 1893  
semnată Pavel [Zamfir]  
Zu[grav] [din] [Laz]**

Fig. 16a Fig. 16b  
Ansamblu față înainte și după restaurare



3 Curcă-Ionescu  
2007, pp. 295-  
307.

Fig. 17a Fig. 17b  
Detaliu față înainte și după restaurare



Fig. 18a Fig. 18b Fig. 18c  
Detalii din timpul restaurării



**II. Icoana pe sticlă „Maica  
Domnului Îndurerată”,  
nr. inv. 1246 OC  
(urgență în restaurare)  
datată 1899  
atribuită lui Pavel Zamfir din  
Laz**

Fig. 19a Fig. 19b  
Ansamblu față înainte și după restaurare



Fig. 20a Fig. 20b  
Detaliu față înainte și după restaurare



Fig. 21a Fig. 21b  
Aspecte din timpul restaurării



Fig. 23a Fig. 23b  
Aspecte din timpul integrării cromatice



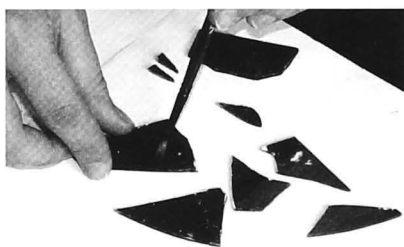
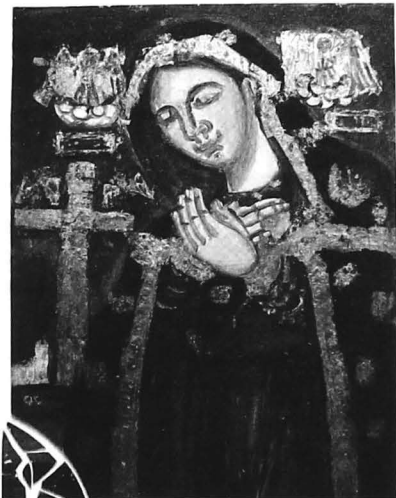
Fig. 22a Fig. 22b  
Detalii din timpul curățării și consolidării  
peliculei de culoare





Fig. 24a Fig. 24b Fig. 24c

Aspecte din timpul consolidării suportului (între capac și suportul din sticlă s-au găsit fragmentele ce compun colțul care lipsea, al icoanei; s-au recuperat toate fragmentele)



III. Icoana pe sticlă „Maica Domnului Îndurerată”, nr. inv. 1248 OC (urgență în restaurare) datată 1902 atribuită lui Pavel Zamfir din Laz

Fig. 25a Fig. 25b

Ansamblu față înainte și după restaurare



Fig. 26a Fig. 26b  
Detaliu față înainte și după restaurare



Fig. 27  
Aspect din timpul îndepărtării hârtiei de pe  
spatele capacului



Fig. 28a Fig. 28b  
Aspecte din timpul curățării și consolidării  
peliclei de culoare



Fig. 29a Fig. 29b  
Detalii din timpul consolidării suportului

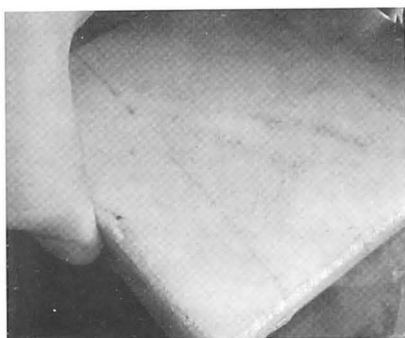
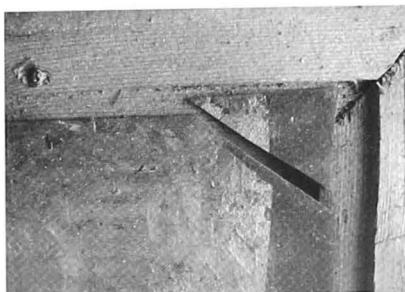


Fig. 30  
Detaliu din timpul integrării cromatice



III. Icoana pe sticlă „Maica  
Domnului Îndurerată”,  
nr. inv. 1234 OC  
(urgență în restaurare)  
datată 1888  
semnată de Pavel [Zamfir]  
Zu[grav] din Laz

Fig. 31a Fig. 31b  
Ansamblu față înainte și după restaurare



Fig. 32a Fig. 32b  
Detaliu față înainte și după restaurare



Fig. 33a Fig. 33b  
Aspecte din timpul consolidării peliculei de  
culoare



4 Ionescu 2009,  
pl. 211, p. 81.

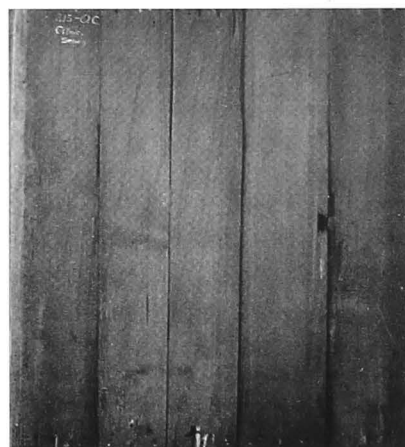
Fig. 34a Fig. 34b  
Aspecte din timpul integrării cromatice



În cele ce urmează vom vorbi mai detaliat despre restaurarea unei icoane pe sticlă semnată de acest zugrav.

Icoana pe sticlă „Maica Domnului Îndurerată”, nr. inv. 213 OC (urgență în restaurare) datată 188\_ semnată Pavel [Zamfir] Zug[rav] [din] [Laz]

Fig. 35a Fig. 35b  
Ansamblu față-verso înainte de restaurare



## Descriere

Icoana luată în studiu, „Maica Domnului Îndurerată”<sup>24</sup>, cu numărul de inventar 213 OC, o înfățișează pe Maica Domnului rugându-se, cu mâinile împreunate și cu capul aplecat spre Iisus răstignit, scena fiind reprezentată pe un fond albastru deschis.

Cromatică folosită: roșu, brun-roșcat, alb, negru, verde, albastru și foiță aurie.

Icoana este semnată Pavel [Zamfir] Zug[rav] [din] [Laz] și datată 188\_. Ultima cifră s-a pierdut datorită degradării peliculei de culoare. Icoana provine din localitatea Călnic, județul Alba. Icoana nu prezintă decor floral.

Dimensiunile icoanei: L=52 - 52,7 cm; l=45,6 - 46 cm.

Degradările întâlnite la această icoană sunt: murdărie superficială, aderentă, desprinderi ale peliculei de culoare, lacune.

Menționez că apa care a pătruns printre capac și suportul picturii a pătat pelicula de culoare, pe chipul Maicii Domnului.

Icoana este spartă în trei fragmente. Un alt fragment lipsește, acesta fiind poziționat în partea din dreapta-jos. În urma unei intervenții anterioare, fragmentele au fost lipite cu bandă adezivă transparentă. De menționat este faptul că icoana a fost păstrată între două geamuri.

Întâlnim degradări ale peliculei de culoare, pe zona de alb, la nas și mâini.

Pe zona veșmântului, a maforionului negru, întâlnim pierderi foarte mari de culoare și

Fig. 36

Detaliu față înainte de restaurare



zone cu grad de pulverulență mare, acolo unde pelicula de culoare s-a păstrat.

Rama cu profil multiplu s-a conservat destul de bine, având mici pierderi de culoare. Relieful plat este pictat în nuanțe de brun închis, iar motivul funiei din apropierea glăjii în nuanțe de ocru și brun-roșcat, asemănătoare ca realizare cu rama icoanei al cărei număr de inventar este 1230 OC și datată 1893.

Capacul, compus din 5 planșe pe verticală, prezintă pierderi de material. Semnalăm existența cuielor metalice și a holșuruburilor adăugate anterior.

În interior, între partea pictată a icoanei și capac, au fost poziționați, la colțuri, 4 colțari din burete.

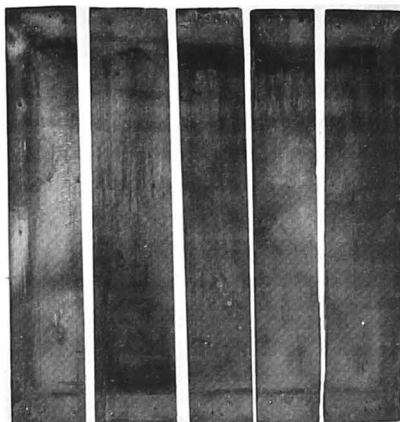
Pe cele patru laturi ale ramei s-au bătut în cuie metalice șipci de lemn pentru a suprainălța rama, având în vedere că icoana, în urma intervenției anterioare, a fost protejată între două geamuri, ceea ce nu fusese prevăzut înainte.

### Intervenții de restaurare:

- demontarea capacului prin îndepărtarea cuielor metalice neconstitutive și a holșuruburilor;
- îndepărtarea colțarilor și a sticlei ce era poziționată peste fragmentele icoanei;
- curățirea mecanică a capacului și falțului ramei;
- am optat pentru păstrarea adăugirilor la ramă, evitând tensionarea prin înlăturarea acestora; prin demontare, riscul era ca rama să se desfacă și să se producă noi degradări;
- consolidarea planșelor (Covidez L 150) și chituiră capacului (Covidez RLP, rumeguș, călți și pigment);
- curățirea mecanică a peliculei de culoare;

Fig. 37a Fig. 37b

Aspect din timpul demontării capacului



- consolidarea peliculei de culoare a constat în emolieră solzilor de culoare și presarea

Fig. 38a Fig. 38b Fig. 38c  
Aspecte înainte de restaurare

ușoară prin intermediul foliei de melinex;

- curățirea și degresarea lacunelor cu acetona;

- integrarea cromatică prin retuș imitativ, folosind culori de apă;

- degresarea sticlei pe zona de îmbinare;

- îmbinarea adezivă a glăzii cu rășină epoxidică bicomponentă 1:1 /tip Bison (rășină epoxidică plus întăritor) și completarea suportului cu un fragment de sticlă nouă (în partea din dreapta - jos); am folosit melinex pentru protecție și presă constituită din bucăți de marmură;

- adezivul epoxidic l-am folosit și pentru umplerea spațiului dintre fragmentul nou din sticlă și restul

Fig. 39a Fig. 39b

Aspecte din timpul curățirii și consolidării peliculei de culoare



fragmentelor ce compun icoana, rezultând o asamblare reușită a acestora;

- curățirea mecanică (bisturiu) și cu solvent (acetona) a surplusului de adeziv;

Fig. 41a Fig. 41b

Detaliu față înainte și după restaurare





Fig. 40a Fig. 40b  
Aspecte din timpul curățării lacunelor și a  
integrării cromatice



- după dublarea sticlei pe față, fixarea în ramă am realizat-o cu bucăți de pâslă sintetică, fixate adeziv pe falțul ramei, folosind Covidez L 150;

- integrarea cromatică la ramă;
- integrarea cromatică a capacului, în interior, pentru a nu concura cu imaginea (am folosit baie pe bază de apă);
- a urmat montarea capacului cu holzsuruburi.

Fig. 42a Fig. 42b Fig. 42c  
Aspecte din timpul consolidării suportului



Fig. 43

Fixarea corespunzătoare în ramă



Fig. 44a Fig. 44b

Ansamblu față-verso după restaurare



Am optat pentru integrarea cromatică parțială, numai pe față și mâini, pentru ca lacunele să nu deranjeze din punct de vedere cromatic.

Restul suprafețelor lacunare, de dimensiuni foarte mari, le-am lăsat neintegrate ca și completarea de sticlă nouă, văzându-se prin ele lemnul capacului din spate, integrat într-un ton neutru.

Aceste cinci icoane realizate de același zugrav, în perioade de timp diferite, demonstrează faptul că utilizarea aceluiași șablon este o practică des întâlnită în pictura pe sticlă din Transilvania. Mai mult, izvodul a circulat în zona din Valea Sebeșului, deoarece întâlnim icoane similare executate de pictori zugravi din familia Poienaru.

Iuliana Dancu afirmă că meșterii din Valea Sebeșului foloseau ca liant albușul de ou. Acest liant, spre deosebire de gălbenușul de ou care

este un liant rezistent, a provocat în timp detașarea stratului pictural de suport<sup>5</sup>.

Așa se justifică, după afirmațiile cercetătoarei, degradările apărute în timp la nivelul peliculei de culoare.

## Observații cu privire la conservarea și restaurarea icoanelor pe sticlă

În urma studiului icoanelor pe sticlă, am presupus că deteriorarea lor este, în primul rând, rezultatul tehnicii și materialelor folosite, iar în al doilea rând este rezultatul condițiilor de păstrare necorespunzătoare.

O altă cauză a degradării culorii icoanelor pe sticlă o constituie jocul sticlei în rama de lemn, care a dus la frecarea suprafeței pictate de capacul din spatele icoanei.

Susan Corr afirmă că diferitele tipuri de materiale (lemn, hârtie, metal, sticlă etc.), de multe ori combinate într-un singur obiect, produc degradări, fiecare material necesitând prezervare specifică<sup>6</sup>.

Fiecare piesă ce necesită restaurare constituie un caz aparte. Ținând cont de toate exigențele, am păstrat și respectat întocmai integritatea a ceea ce a ajuns până la noi.

Astfel, degradările majore întâlnite la aceste icoane pe sticlă au fost cele care au afectat pelicula de culoare: murdărie superficială, aderentă, ancrasată, hârtie ce s-a fixat în timp pe stratul de culoare, fenomenul de pulverulență, desprinderi ale peliculei de culoare, lacune de culoare, uzura datorată contactului sticlei cu falțul ramei, degradarea fotochimică a lemnului. Tot din această categorie fac parte manipulările și intervențiile inadecvate<sup>7</sup>.

**Foto: Alexandru Olănescu**

5 Dancu 1966,  
pp. 80-81.

6 Corr 2000,  
p. 10.

7 Curcă 2006,  
p. 416.

## Bibliografie

**Corr 2000** - Corr, Susan, *Caring for Collections, A Manual of Preventive Conservation*, Dublin, The Heritage Council, 2000

**Curcă 2006** - Curcă, Alina, Geanina, *Probleme specifice de restaurare a opt icoane pe sticlă din Colecția Telea*, în „CIBINIUM 2001-2005”, Sibiu, Editura „ASTRA MUSEUM”, 2006

**Curcă-Ionescu 2007** - Curcă-Ionescu, Alina, Geanina, *Restaurarea icoanei pe sticlă „Maica Domnului Îndurerată” aparținând pictorului Pavel Zugravul*, în *Conservarea și restaurarea patrimoniului cultural*, vol. VII, Iași, Editura Trinitas, 2007

**Dancu 1966** - Dancu, Iuliana, *Restaurarea icoanelor pe lemn și pe sticlă*, București, 1966

**Dancu, Dancu 1975** - Dancu, Iuliana, Dancu, Dumitru, *Pictura țărănească pe sticlă*, București, Editura Meridiane, 1975

**Ionescu 2009** - Ionescu, Alina, Geanina, *Icoane pe lemn și sticlă din principalele colecții sibiene*, Sibiu, Editura „ASTRA MUSEUM”, 2009