

## RESTAURAREA UNUI OBIECT DE ARTĂ INEDIT “CAIET DE MODELE” AL LUI STAN ZUGRAVUL?

*Reghina OBRAD*

*Luminița BUJANCA*

Unul din rarele caiete de modele de zugrav, din secolul al XVIII-lea, păstrate până astăzi, de valoare științifică, documentară, artistică, aparținând Muzeului de Artă Timișoara, a constituit obiectul restaurării în laboratorul de restaurare carte – veche Timișoara.

Pentru colectivul de restauratori carte acesta este inedit nu numai prin raritatea și valoarea lui, ci și prin problemele legate de:

- modul de realizare a blocului caietului prin alăturarea multor sorturi de hârtie fabricate manual din fibre de cânepă, de dimensiuni, grosimi și nebulozități diferite, file cu desene, cu text manuscris și file cu litografii;

- prinderea filelor în caiet, coaserea unor caiete, lipirea altora, lipirea unor file sau fragmente de file pe filele existente;

- lipirea mai multor file manuscrise între ele pentru a forma scoarța II;

- alegerea tratamentelor de curățare și reîntregire pentru fiecare categorie de file existente în caiet;

- reconstituirea caietelor și a legăturii ținând seama de toate tipurile de file.

Filele caietului se prezintă ca un amalgam de file cu desene și litografii. Desenele sunt realizate în peniță cu tuș, pe alocuri cu laviuri și foarte rar cu intervenții de culoare și cu creion.

Din punct de vedere tematic se întâlnesc grupuri de modele reprezentând sfinți sau teme religioase:

- a. șase modele ilustrează scene legate de ciclul marial inspirate din praznice și acatistul Maicii Domnului;

- b. nouă modele ilustrează teme inspirate din praznice sau pildele lui Iisus;

- c. patru modele ilustrează momente din viața sfântului Nicolae;

- d. treisprezece modele ilustrează modele de apostoli, arhangheli și alte personaje;

- e. patru modele ilustrează modele decorative, animaliere;

- f. un model de texte cu caractere chirilice în limba română, reprezentând titluri sau indicații de scene religioase.

Majoritatea modelelor sunt însoțite de indicații ale titlurilor, în limba română cu caractere chirilice.

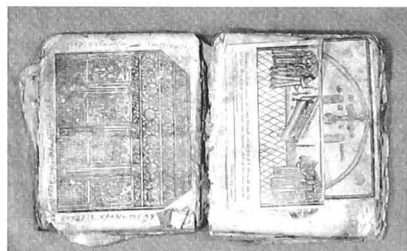
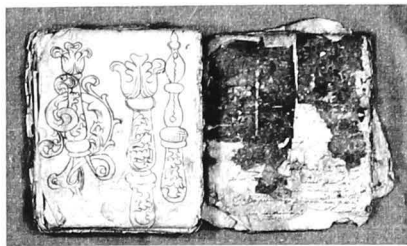
Caietul conține 48 de pagini numerotate și unsprezece file numerotate lipite între ele servind drept scoarța II a caietului și fragmente dintr-o filă verzuie cu motive florale servind drept forțaș II.

Legătura originală a fost realizată cu caiete inegale cusute pe trei binduri din cânepă, cu ață din

bumbac dar și cu file lipite, cotorul fiind din piele.

Din punct de vedere al conservării am constatat următoarele:

– pierderea integrității caietului prin desprinderea lui de la cotor, lipsind scoarța I și forțașul I (fig.1); se păstrează fragmente din forțașul II (fig 3) și scoarța II formată din unsprezece file lipite, blocate și rupte de jur – împrejur. Cotorul, bindurile (trei) și ața de cusătură sunt păstrate fragmentar (fig. 2).



– pierderea integrității filelor; colțuri lipsă, margini fragmentate și fisurate, zone din interiorul filelor lipsă (fig. 5;6;7)

– scăderea rezistenței hârtiei datorată îmbătrânirii, fragilizării, uscăciunii, a uzurii funcționale, a prezenței unor pete de ciuperci, cerneală, tuș;

– îmbrunirea filelor și prezența unor halouri intens colorate (acide) prin migrarea murdăriei și a coloranților dinspre cotor în masa filei, în prezența umezelii;

– un grad ridicat de murdărie a filelor prin prezența depozitelor de praf și clei în strat gros și prin uzura funcțională;

– scăderea lizibilității unor desene, culori, pălirea unor cerneluri.

La cercetarea micro și macroscopică și la testarea fizico – chimică au rezultat următoarele:

– hârtia filelor este groasă cu nebulozitate redusă și este fabricată manual, cu linii de apă și filigrane din fibră de cânepă;

– modificarea pH-ului și a gradului de înclieiere a hârtiei cu zonele bolnave (cu mucegai – udare spontană și pH acid);

– solubilitate diferită a culorilor și cernelurilor în funcție de modul de realizare a desenului.

Corelând rezultatele studiului obiectului atât din punct de vedere constitutiv, cât și al stării de sănătate cu rezultatele obținute la testele fizico – chimice am stabilit următoarele deteriorări: fizico – mecanice, fizico – chimice, bio – chimice și fotochimice.

Luând în considerare toate aceste deteriorări distingem probleme care pot fi rezolvate prin:

– tratamente de curățire și neutralizare;

– tratamente de consolidare și reîntregire;

– tratamente de reconstituire a caietului, a forțașurilor, a legăturii, a copertii.

După curățirea mecanică prin desprăfuire și înlăturarea depozitelor de praf, murdărie și clei filele au fost împărțite în mai multe grupe:

– file fără culori și cerneluri solubile;

– file cu culori solubile;

– file cu gravuri.

Tratamentele umede de curățire și neutralizare s-au efectuat separat. Primele s-au spălat în apă înlăturând astfel o parte din impuritățile hidrosolubile, din substanțele acide rezultate prin îmbătrânire, o parte din pete și depozitele care nu au pătruns în fibră. Tot în această etapă s-au înlăturat straifurile de hârtie lipite de filele caietului și pete care au răspuns la proba cu solvenți.

Al doilea grup de file au fost tratate prin imersie în soluție hidroalcoolică pe suport, fiind protejate de vâl, urmată de o clătire rapidă în apă rece. Absorția s-a făcut între hârtii de filtru urmată de uscare liberă.

Al treilea grup s-a curățat prin ștergere cu tamponare cu soluții hidroalcoolice pe retro și versoul filei. Neutralizarea s-a realizat prin tamponare cu apă, alternând cu absorție între hârtii de filtru.

Consolidarea filelor prin reincheiere s-a realizat ținând seama de cele trei categorii de file, astfel:

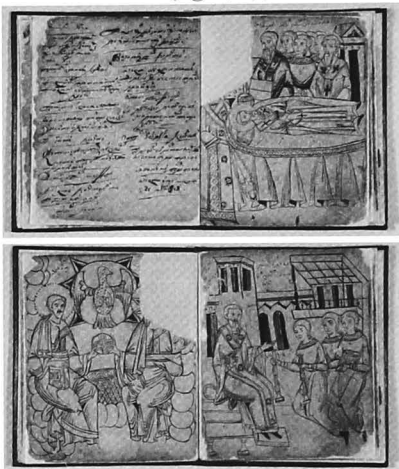
– prin pensulare cu CMC pe ambele fețe a filelor fără culori solubile;

- prin pulverizare cu CMC pe ambele fețe a filelor cu culori soluile;
- prin pensulare cu CMC pe dosul gravurilor.

Uscarea lor s-a realizat liber pe suport de hârtie de filtru.

Tratamentele de reîntregire s-au realizat în două moduri:

- filele caietului au fost reîntregite cu hârtie japoneză și CMC în tehnica "la dublu" și presate între hârtii de filtru (fig 8; 9);



- filele cu gravuri au fost dublate pe verso cu vâl japonez și CMC.

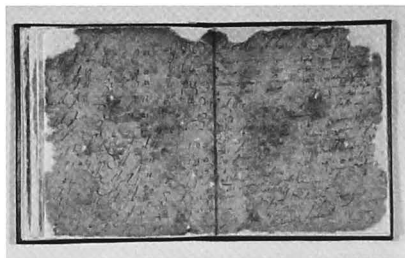
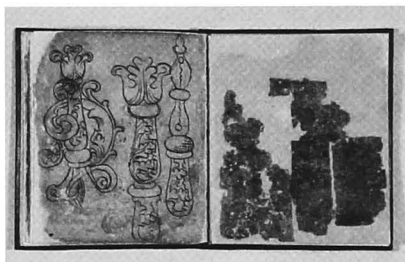
Totîn această etapă a tratamentului s-a realizat și modul de prindere a fragmentelor de diferite mărimi dezlipite de pe filele originale ale caietului. Astfel, s-a confecționat câte o aripioară din vâl japonez prin tehnica de restaurare "la dublu" cu ajutorul căreia aceste file se prind la cotor. Acest lucru s-a impus din cauza dimensiunilor diferite, cât și datorită faptului că prin unele gravuri trebuia cusut prin mijloc.

Reconstituirea caietelor s-a realizat prin aducerea filelor la format

și ținând seama de colajarea originală: astfel filele fără mijloace s-au lipit la cotor iar cele cu mijloace au fost îndoite, urmând a fi cusute. Filele adăugate la caiet au fost lipite în ordinea găsirii lor (atât cu desene cât și cele cu gravuri (fig. 10)).



Forzațul II (fig.11) și filele scoarței II au fost lipite în ordine la sfârșitul caietului (fig 12).



Legătura s-a refăcut prin coasere în gherghef cu ață de bumbac pe

trei binduri de cânepă. Forțașurile s-au confecționat din același tip de hârtie japoneză (la dublu) folosită la reconstituirea formatului filelor. Coperta a fost realizată din scoarțe de carton (mucava), învelite în piele maro (vișel) (fig 13).



Caietului i s-a confecționat o casetă de protecție pe măsura dimensiunilor lui (fig.14).



Aceste operații au fost executate în laboratorul de legătorie carte veche, iar fotografiile în laboratorul foto al Muzeului Banatului de domnul Milan Sepetan.

Adresăm mulțumiri doamnei dr. Dorina Pârvulescu, cercetător la Muzeul de Artă Timișoara, domnului drd. Dan Octavian Paul, expert restaurator, șeful Laboratorului Zonal Timișoara și colegilor pentru sprijinul acordat.

## Bibliografie

A. Podlipny – *Caietul de modele al lui Stan zugravul*, R.M.,2; Buc. 1970; 166-170,6.

D. Pârvulescu – *Un caiet de modele aparținând unui zugrav din sec. al XVIII-lea*;

A.T.,II; Buc. 1992; 127-136; 7 figuri.

*Dosar de restaurare*, Muzeul Banatului, Laborator zonal de restaurare, 1996.

Ministerul Culturii și C Ministerul Culturii, *Norme de conservare a bunurilor care fac parte din patrimonial cultural*, Editura Museion, Bucuresti, 1993;

D.S., Parvulescu *Un caiet de modele de zugravie din secolul al XVIII-lea*, Editura Graphite,2008.