

ELEMENTE NOI ÎN TRADIȚIA DECORATIVĂ A SATELOR DIN JUDEȚUL MEHEDINȚI

Marina MARINESCU

Județul Mehedinți reprezintă, așa cum s-a spus de multe ori, o zonă de un interes deosebit în domeniul etnografiei și artei populare, în deosebi în ceea ce privește textilele decorative. Acestea ni se înfățișează aici, în satele mehedintene, prin forme variate, remarcabile, unele determinate de condițiile economice ale epocii din care datează sau de situația socială a populației, altele influențate de specificul decorativ sau cromatic al unor zone învecinate, de modă sau de vehicularea anumitor elemente etc.

Cercetările întreprinse în cursul anilor 1968—1969 pe cuprinsul acestui județ s-au îndreptat în trei direcții:

— Zona de munte, avînd ca centru Baia de Aramă, cuprinde spre nord-vest satele Brebina, Țîterlești și Bratilovu, sate vechi în care s-a strămutat un mare număr de transilvăneni, împreună cu familiile lor, iar la vest de Ponoare, satele Tihoi și Băluța, ultimul menționat de *Dicționarul geografic* din 1894¹ drept un „cătun”, iar în 1947 ca sat cu 140 de locuitori². În aceste sate se împletesc elemente ale unei arte vechi, tradiționale, cu unele note noi introduse în urma circulației locuitorilor spre Baia de Aramă. Mai în sud se află Pistrița, Șovarna și Crainici — sat în care se păstrează obiceiul străvechi al nedeilor tradiționale.

— O zonă intermediară bogată include Ilovăț, care aparținea la sfîrșitul secolului trecut unei mănăstiri de călugări și avînd la acea dată o populație de circa 3000 oameni, Bala și Șişești—comună întinsă, în apropierea căreia descoperirile arheologice au scos la iveală urme de viață preistorică.

— În zona de cîmpie am cuprins satele Devesel, Dănceu și Gogoșu, în a căror tradiție pot fi urmărite unele influențe sudice.

În toate aceste zone, în marea varietate a țesăturilor populare se pot distinge cu precădere elementele tradiționale autohtone, ca și unele influențe diverse care s-au infiltrat treptat în decursul timpului pînă la completa lor asimilare.

Interiorul vechi specific pentru întreaga zonă se compune din cîteva piese simple, tradiționale. Patul de scînduri (blăni) era acoperit în zonele de munte cu un cojoc, iar în cele de cîmpie cu o rogojină. O dată cu trecerea anilor și îmbunătățirea condițiilor de trai, locul acestora l-a luat un țol de pîr de capră, de lînă sau de cînepă, înlocuit la rîndul său pe alocuri cu o saltea de paie. Treptat au apărut în gospodăria țărănească așternutul de lînă și scoarța vîrgată sau cadrilată, din două sau trei foi, folosită pentru acoperit. Acestea sînt țesături simple, lucrate din lînă nevopsită, avînd în primul rînd un scop practic. Drept căpătîi servea inițial o haină scurtă, groasă, un băibărac, sau un cojoc, dar după o perioadă le-au luat locul căpătîie alese, umplute cu paie, ornamentate pe fond roșu, și perne mici pătrate, cu un ornament central închis într-un medalion. Masa, fie ea scundă ori înaltă, nu era acoperită în vremuri străvechi, dar de la începutul acestui secol, probabil după primul război mondial, a început să se țasă o „masă cu vîrgături”, foaie simplă de pinză de cînepă, vîrgată cu grupuri de cîte 3—5 dungi roșii și albastre. Armoniile cromatice folosite întăresc presupunerea că acest tip de țesături a apărut destul de tîrziu, în perioada interbelică, atunci cînd în ornamentația țesăturilor

¹ „Dicționarul geografic al județului Mehedinți”, Buc., 1894.

² C. Pajură, *Dicționar geografic, istoric și toponimic al județului Mehedinți*, Turnu Severin, 1947.

albastrul ia locul negrului. Ferestrele, la început fără perdele, se acoperă în prezent cu o foaie simplă de pînă sau cu o țesătură de lînă cu alesături, în funcție de schimbarea și modernizarea arhitecturii, care acordă aici mult spațiu pentru ferestre. Pe pereți, în casele mai înstărite se pun scoarțe, țesute de obicei cite două pentru a putea fi cusute la nevoie ca să formeze un covor mare, sau pentru ca una să folosească în fiecare zi, iar cealaltă la sărbători. Nicăieri însă nu este cunoscută folosirea simultană a unor scoarțe de același tip pe pat și pe perete.

În zilele noastre, se pot constata schimbări importante atît în organizarea interiorului din Mehedinți, cit și în aspectul țesăturilor ornamentale. Astfel, în locul culmii acoperite cu țesături, altădată nelipsită din camera curată, scoarțele se pun direct pe perete, înviorînd prin cromatica lor — mai sobră în nord, mai vie pe măsură ce coborîm spre sud — interiorul gospodăriilor țărănești.

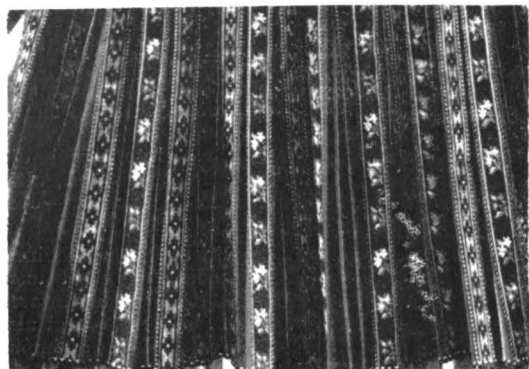
Scoarțele acestea sînt lucrate fie în tehnica de lucru „cu suveica”, fie în aceea de „chilim”, cunoscută în Mehedinți sub numele de tehnică „vîlnicește”. Din denumire, specifică de altfel unor piese de port, se poate presupune faptul că sistemul de lucru a fost aplicat mai întîi în ornamentarea opregelor crețe de Mehedinți și Gorj, cunoscute sub numele de „vîlnice”. Piesele de port — mai ales femeiesc — avînd într-o anumită epocă o pondere deosebită în ansamblul textilelor decorative, au impus cu timpul răspîndirea tehnicii și a numelui sub care este cunoscută și la țesăturile de casă, cu atît mai mult cu cît se preta foarte bine la asemenea piese textile drepte, întinse, cu o ornamentație uniformă. La muntenii din Mehedinți, fixarea pe pereți a unor scoarțe alese „vîlnicește” este de dată relativ recentă, sistemul decurgînd din obiceiul străvechi al așezării pieselor de port pe „culme” în așa fel încît să alcătuiască un registru decorativ complet, care contrastează cu albul pereților.

Ca peste tot în restul țării, în satele din Mehedinți noul a pătruns și prin introducerea tehnicii de țesut în multe ițe, în care se realizează astăzi un anumit tip de piese textile — macaturile de dimensiuni mari. Sistemul de ornamentare se bazează pe cîteva alternanțe constante, vișiniu / galben, brun / galben, albastru / galben, într-o rețea uniformă de carouri, stele, sau alte motive geometrice care se întretaie. În ultimul timp, au început să fie folosite preșurile de lînă, vîrgate spre sud sau „încadrilate” simplu în nord, de obicei în două sau trei culori, asemănătoare cu pîrețarele sau fețele de căpătie. Alteori însă se lucrează preșuri din zdrențe, frecvente astăzi în mai toate gospodăriile țărănești, care acoperă în întregime podeaua în camera curată și, parțial, în cea de fiecare zi.

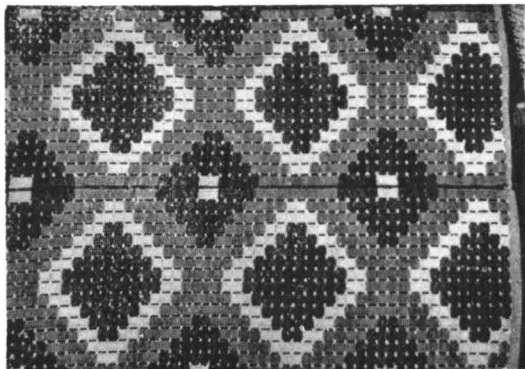
Dar dacă în arta populară a unor sate vechi, cu o tradiție puternică, s-au infiltrat treptat elemente noi, nu mai puțin se manifestă asemenea influențe și în arta decorativă a satelor cu ungureni din nordul județului. Aici s-au stabilit, cum se știe, țărani oieri veniți înainte de primul război mon-

Femei în port mehedintean și ungurenesc la nedeia din Titerlești.





Vilnic ales cu motive frecvente și pe scoarțele mehedinițene.



Tip de covor nou lucrat după modelul scoarțelor în romburi.

dial, din motive diferite, economice și sociale, din Transilvania, mai ales din Jina, Poiana și alte sate din Mărginimea Sibiului. Deși procesul a fost întârziat de faptul că acești țărani oieri nu s-au amestecat mult timp cu populația localnică, motive ornamentale, armonii cromatice sau piese textile au pătruns treptat, intrînd încetul cu încetul și în tradiția acestor sate.

Ungureni au adus cu ei un port aparte, sobru, dominat de alternanța alb-negru, care îi dă o eleganță severă, și au păstrat de-a lungul timpului atît sistemul de ornamentare a locuinței, cit și țesăturile de interior cu o decorație și o cromatică diferite de cele ale localnicilor. Totuși, în pofida acestui conservatorism, conviețuirea realizată atît prin relații de bună vecinătate, cit și prin căsătorii la început mai rare, mai tîrziu mai dese, a permis pătrunderea treptată a unor influențe diferite atît în port, cit și în țesături. Acestea se datoresc pe de o parte populației localnice, purtătoare a unei arte cu o ornamentație bogată, cu o cromatică vie în general, iar pe de altă parte progresului firesc în timp, care introduce materiale și tehnici noi, cu ajutorul cărora se realizează însă țesături care respectă în bună măsură tradiția locală.

Astfel, în interiorul locuinței au apărut într-un ritm mai lent decît la localnici numeroase modernizări, dar chiar în cazul păstrării vechiului aranjament se observă modificări: sistemul tradițional de organizare a interiorului cuprinde „masa”, o foaie îngustă, de cele mai multe ori din lînă, aleasă cu motive mărunte specifice, florale sau geometrice, dominată de roșu și negru. „Masa” apare de obicei pe unul, doi sau chiar toți pereții unei încăperi foarte aproape de tavan. Folosind același sistem de ornamentare, „cirpele”, mici ștergare prinse în fluture pe pereți, în jurul icoanelor sau oglinzii, și uneori perdelele și fața de masă completează decorația, imprimînd în cromatică același roșu puternic, caracteristic. În case pe pat se aștern una peste alta pături și căpătie de lînă, într-un teanc multicolor, frumos ordonat.

Dar problema păstrării tipului de țesătură și a amplasării lui se complică tocmai prin conviețuirea unor populații de factură deosebită, avînd fiecare multe obiceiuri și tradiții proprii. În decorația interiorului ungurenesc și în țesăturile de casă și-au făcut apariția, pe lîngă căpătie, și perne albe mici, pătrate, lucrate în „muscă”, în „toiege” și „în urma acului”, cu arnici roșu și negru, cu unele accente galbene și albastre, avînd un motiv central ce reprezintă un călăreț, un ciine, un iepure, sau mai des, o femeie cu rochie clopot ținînd în mină o umbrelă sau un buchet cu flori³.

Prezente astăzi nu numai în Muntenia, ci și pe tot cuprinsul Olteniei, în zona de cîmpie, dar și de deal, pernele pătrate au pătruns spre nord chiar și în satele de ungureni, intrînd cu încetul și în tradiția acestora.

Treptat, au început să fie folosite și scoarțe vîrgate, bogat ornamentate, lucrate în tehnica tradițională de chilim legat. Acestea au de obicei cromatica specifică sudului județului, bazată pe alternanțe de roșu carmin, piersăciu și verde deschis, sau o alta, mai sobră, alcătuită din negru, alb și roșu. Căpătiile sînt lucrate adesea după același model, predominînd totuși în cromatică roșul stins. Aceste scoarțe sînt puse de obicei pe perete, în acest caz lipsind „masa”, dar peste ele sau deasupra lor se fixează în fluture aceleași ștergare vîrgate fin cu roșu și negru, în tehnica tradițională. În ultimul timp, în gama cromatică specifică zonei, albastrul înlocuiește negrul într-o armonie frumoasă dar, poate, mai puțin subtilă. În aceleași interioare se menține însă fața de masă de tip ungurenesc, alcătuită din 2—3 foi unite prin „cipcă” și ornamentată mai cu seamă spre margini cu vergi simple sau grupuri de vergi.

Dacă „masa” a dispărut treptat în unele case, ea a fost înlocuită cu o zugrăveală constînd într-un șir de ornamente de mari dimensiuni în partea superioară a pereților, imediat sub tavan, aceasta jucînd astfel rolul țesăturii.

³ Paul Petrescu, *Imagina omului în arta populară românească*, București, 1969, p. 33.

Noul a pătruns și în țesăturile de port. Astfel, la nedeile din Brebina, Titerlești și Crainici, unde tinerii și virstnicii vin îmbrăcați de sărbătoare, se pot observa unele modificări atât în materiale și tehnică, cât și în componența costumului și în modul de ornamentare.

Dacă portul bărbătesc al ungurenilor a rămas în general neschimbat, în cel femeiesc au pătruns piese din sudul Carpaților, cămașa cu altă vîiu colorată, fota strîmtă, adesea de un roșu aprins sau grenă întunecată, sau opregul creț, specific populației localnice. Tot din sud a pătruns ipingea, folosită pe vremea de multe femei localnice sau venite de peste munte.

Dar cum timpurile au evoluat, s-a schimbat și moda. În locul țesăturilor tradiționale de port din lînă și pînză de casă, se poartă, începînd cu primele decenii ale veacului nostru — în jurul anului 1930 mai ales — oprege de postav negru, lucrate cu mătase neagră după modelul celor de lînă. Acestora li s-au adăugat — o perioadă scurtă, sub influența modei orășenești — cămăși de nailon, cusute cu fir de mătase negru, în motive mărunte, încercînd să le imite pe cele tradiționale ungurenești, sau, dimpotrivă, cu flori mari.

Se poate observa deci că, deși conservatori, ungurenii care s-au stabilit în satele din nordul județului Mehedinți au primit și primesc în permanență influențe diverse, atât din partea populației localnice, cit și din partea zonelor învecinate, mai cu seamă din sudul județului.

Dar în satele din nordul județului Mehedinți s-a petrecut și un fenomen invers. În tradițiile decorative ale localnicilor s-au infiltrat treptat unele influențe primite din partea celor veniți din Transilvania. Astfel, în interiorul românesc din această zonă, deasupra scoarțelor, dar mai ales pe pereții cu ferestre, se pun în jurul icoanelor și oglinzii ștergare prinse în fluture, adesea lucrate în stilul cîrpelor ungurenești în armonii de roșu și negru sau roșu și albastru. Scoarțele se fixează la înălțimi diferite, unele deasupra patului, altele însă ceva mai sus, sistem influențat poate și de poziția „mesci” în interiorul ungurenesc.

Și în port au pătruns unele influențe transilvănene. Cămașa femeiască cu ornamente mărunte negre, dispuse în șiruri, este purtată adesea în satele din nordul și centrul județului și de femeile localnice, care au împrumutat-o de la nevestele ungurenilor. Se remarcă și o cromatică închisă a opregelor, foarte sobră, influențată poate și de negrul portului ungurenesc, această tonalitate neutilizîndu-se cu asemenea frecvență în alte sate.

În costumul mehedintean se pot observa și elemente care îl apropie de cel gorjan, atât în cadrul unor piese, cit și în modul de ornamentare. Se poartă astfel mai ales în centrul județului un tip de ie cu altă, întru totul asemănătoare cu cea purtată de femeile gorjene, atât în ce privește croiul, cit și prin „repertoriul” de motive decorative și modul lor de dispunere în vederea obținerii unui efect decorativ.

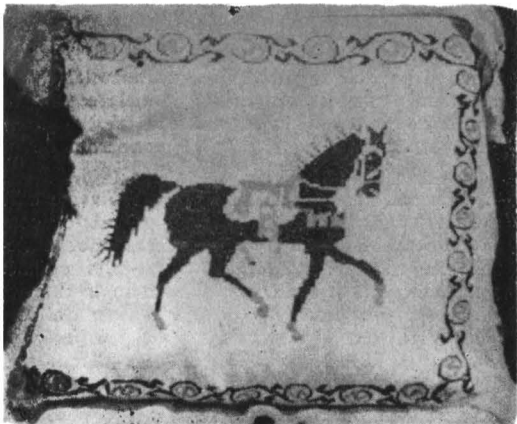
În această zonă cu sate bogate, unele aparținînd în trecut unor mănăstiri sau curți boierești, sau altele aflate în apropierea drumurilor comerciale sau a orașelor, se resimt și influențe ale artei culte.

Astfel, în cîteva sate, printre care Șîșești, Ilovăț, Bala, s-au lucrat sub influența conacelor boierești un tip deosebit de chilimuri, denumite „covoare oltenești”. Acestea, fără a se asemana cîtuși de puțin cu scoarțele oltenești cu decor vegetal, sînt lucrate în lînă naturală, albă, neagră și brună, în motive geometrice de dimensiuni mari, numite „scaune”, care acoperă tot cuprinsul covorului. Scoarțele au, cum am spus, un aspect deosebit, fiind apropiate de covoarele orășenești, dar maniera de lucru rămîne cea tradițională, de chilim. Majoritatea acestora au fost lucrate în mici ateliere satești, de unde modelele s-au răspîndit treptat, prin țesătoarele satului.

În zone în care procesul de urbanizare este mai accentuat, o parte tot mai mare a populației fiind antrenată în sectorul industrial, se remarcă tot mai pregnant un fenomen nou. Acesta constă în părăsirea unor piese de port tradiționale, car ulterior sînt folosite ca țesături decorative de interior.

Pernă pătrată, răspîndită în zonele de cîmpie și deal.

Scoarță muntenească în romburi dințate.



Paralel cu acestea, în unele case se pun foi de căpății drept carpete. De aceea într-o gospodărie nouă sau într-una în care noul pătrunde mai ușor, alături de scoarțe propriu-zise sau în locul lor apar pe pereți aceste țesături vârgate cu ornamente mărunte, florale sau geometrice, care îmbracă adesea doi sau trei pereți.

Pe măsură ce coborim spre Dunăre, aspectul și cromatica țesăturilor se schimbă. Cromatica devine mai vie, folosind tonuri deschise, între care predomină un roșu cald, luminos. Motivele ornamentale ca și poziția lor, ritmurile și armoniile cromatice, în special alternanța roșu-verde ca și unele piese textile de interior, dar mai ales de port, printre care catrințele vârgate scurte, în culoare naturală sînt comune și zonelor sud-dunărene.

Cîteva cuvinte trebuie spuse și despre motivele decorative: se constată în timp un circuit permanent al unor categorii de motive ornamentale de mici dimensiuni (romburi, stele, cirlige, păști, prescuri, broaște, crenguțe, trandafiri), de la țesăturile de interior spre cele de port și de la cele de port spre cele de interior, în etape diferite de evoluție, în care o categorie impune celelalte anumite motive. Vom găsi astfel pe vilnice și oprege unele motive specifice pentru țesăturile de interior, după cum unele ornamente țesute „vilnicește” vor fi introduse în cîmpul scoarței, bogat decorat. Se va constitui în cele din urmă un repertoriu comun de elemente decorative, multe preluate de pe textilele de interior, dar fiecare din acestea avînd evoluția sa proprie și o filieră deosebită de pătrundere: linia întretăiată, romb, steaua, prescurea, broasca precum și creanga cu flori sau trandafirul, care se adaptează la dimensiunile și la modul specific de ornamentare a țesăturilor. În cea de a doua jumătate a secolului al XIX-lea, cînd zonele de deal din Mehedinți cunosc o relativă înflorire economică, mai ales în urma împrumutărilor agrare, se ridică o pătură țărănească mai înstărită, care începe să acorde atenție modului de aranjare a interiorului, împodobindu-l cu țesături felurite de lină sau cinpă. În aceeași epocă, pătrunde masiv la sate și influența covoarelor orientale, a căror tehnică este introdusă și în gospodăriile țărănești pentru textile de port, dar și de interior. Pe unele piese de interior, de tipul scoarței, cunoscute sub numele de țesături „rupte” sau „rupturile” se realizează printr-o tehnică de chilim adaptată la dimensiunile țesăturii o delimitare a suprafețelor de culoare în interiorul vergilor verticale prin zig-zaguri și linii frînte, în sistemul cunoscut al înțoarcerii firului la limita ornamentului. În Mehedinți asistăm acum, mai ales în comune bogate ca Ilovăț, Șovarna, Șișești ori Bala, la preluarea unor motive decorative de pe scoarțe pe vergile opregilor.

Într-o zi de sărbătoare în comuna Șișești, costumele purtate de femei, dar mai ales de fetele tinere, atrăgeau atenția tocmai prin sistemul de decorație și prin motivele înseși, dintre care o parte erau evident specifice scoarțelor, ramura cu flori și frunze în două nuanțe, ghiradă sau bobocii și florile de mărghărit lucrate în relief, toate executate în sistemul de „chilim legat”, la aceasta adăugîndu-se și un colorit specific scoarțelor din aceste zone.

În ansamblu, pe cuprinsul acestui județ în arta țesăturilor populare, atît la localnici, cît și la ungureni, se manifestă în decursul timpului un proces continuu de penetrare a unor influențe diverse.

Fie că este vorba de influențe din alte zone, deci „în spațiu”, fie că este vorba de modernizări firești, datorate progresului, în materiale, tehnică sau motive, toate acestea sînt treptat asimilate ajungînd într-un timp relativ scurt „tradiționale”.

Unele sînt legate strîns de factori economici și sociali. Așa, de pildă, influențele venite din alte zone sau chiar în cadrul aceluiași sat, din partea unor populații diferite, sînt legate de importanța pe care au avut-o aceste țesături de-a lungul timpului în diferite zone, care s-au dezvoltat într-un ritm diferit.

În sfîrșit, o altă serie de aspecte noi apar în concepția decorativă, legate desigur de factori multipli. Introducerea unor motive decorative specifice unor alte zone sau motive care se adaptează pe o anumită categorie de țesături, preluate fiind de pe piese de port de pildă, lărgesc repertoriul ornamental, aceasta atrăgînd însă după sine și unele modificări în forma și dispunerea lor pe noile spații care se decorează.

Cromatică se modifică și ea în unele cazuri, datorită faptului că motivele sînt preluate odată cu „tiparul decorativ”, o anumită încadrare, un anumit fond pe care se suprapun ornamentele.

În ultimul timp, mai ales pe piese de port se remarcă în concepția ornamentală unele schimbări în raportul cîmp-ornamente, în sensul micșorării numărului de motive și a măririi spațiului pe care îl ocupă fiecare. Cele cîteva motive la distanțe mari lasă astfel să se vadă cîmpul monocrom de pe care se detașează clar, ca pe te de culoare.

Se pot astfel urmări, pe fondul tradiției străvechi a decorației țesăturilor, influențe diverse care se suprapun în timp, unele dintre ele dispărînd, altele dimpotrivă asimilîndu-se treptat într-o concepție decorativă unitară. Considerăm însă că asemenea influențe sau mode, introducerea unor materiale sau a unor motive împrumutate de pe alte categorii de țesături sau chiar de pe alte obiecte trebuie luate în considerație ca atare, pentru o conturare cît mai clară a fenomenului artistic în diferite etape, pentru studierea sa în funcție de factori multipli. Acest fapt permite, pe de altă parte, o urmărire activă a creației artistice, în spiritul păstrării autenticității ei, deci în spiritul unei tradiții populare cu adevărat valoroase. Campaniile de cercetări și achiziții inițiate de muzeele noastre în ultimii ani, în această zonă, expozițiile consacrate artei populare mehedințene (Muzeul Porților de Fier) nu fac decît să confirme necesitatea studierii și colecționării diferitelor realizări populare.