

JUDEȚUL BACĂU SECȚIA DE ARTĂ

MUZEUL JUDEȚEAN DE ȘTIINȚELE NATURII

Bacău, str. Karl Marx nr. 2

Program de vizitare : 10 – 18 ; luni închis

Înființat în 1959 ca secție a muzeului regional. La 31 octombrie 1966 se deschide expoziția de bază. La 15 iunie 1969, reorganizat, funcționează ca instituție independentă.

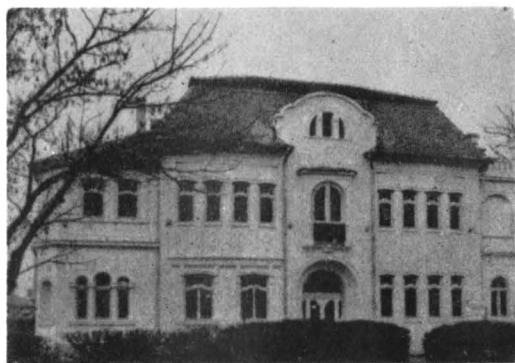
Cuprinde colecții de : ornitologie, geobotanică, licheni, briofite, herpetologie și entomologie.

Publicații : „Studii și comunicări”, anuar.

MUZEUL JUDEȚEAN DE ISTORIE

Bacău, str. Karl Marx nr. 22

Program de vizitare : 8 – 10 ; 15 – 20 ; luni închis



Înființat în 1957 ; în 1959 se deschide expoziția de arheologie.

Colecțiile oglindesc apariția și dezvoltarea societății omenești pe teritoriul județului Bacău din paleolitic până în evul mediu.

Se remarcă materialul paleolitic, deosebit de important, de la Buda și Lespezi ; materialul din epoca de înflorire a statului dac, provenit din cetățuia dacică de la Răcățoia ; materialul arheologic de la Curtea Domnească din Bacău.

Publicații : „Carpica”, vol. I – III ; „Ghidul monumentelor din județele Bacău și Neamț” ; Plante.

Bacău, Calea Mărășești nr. 20

Program de vizitare : 10 – 18 ; luni închis



A fost înființată în 1957. Posedă colecții de pictură, sculptură și grafică, ilustrând mișcarea artistică românească din secolele XIX – XX.

În colecția de pictură sînt și numeroase lucrări datorate unor artiști locali : Aurel Băeșu, Nicu Enea, Ion Diaconescu. Secția are și o serie de lucrări de artă decorativă contemporană (tapiserii, ceramică).

Publicații : Eugenia Antonescu, *Muzeul de artă Bacău*, ghid, 1969 ; cataloage de expoziții ; plante ; cărți poștale ilustrate.

GALERIA DE ARTĂ

Bacău, Calea Mărășești nr. 12

Program de vizitare : 10 – 18 ; luni închis

Apartine Secției de artă a Muzeului județean. Este utilizată pentru expozițiile temporare organizate de Secția de artă și uneori împrumutată filialei U.A.P. Bacău.



GALERIA DE ARTĂ

Țirgu Oena, str. Păcii nr. 1

Program de vizitare : 10 – 18 ; luni închis

Folosită deocamdată numai pentru expoziții temporare organizate de Secția de artă a Muzeului județean Bacău, de care depinde. Se preconizează organizarea unei expoziții permanente cu lucrări ale unor artiști legați de această regiune : Ion Diaconescu, Vasile Melica etc.

MUZEUL DE ISTORIE

Gheorghe Gheorghiu-Dej, Bulevardul Republicii nr. 4

Program de vizitare : iarna 10 – 20 ; vara 10 – 13 ; 17 – 20 ; luni închis

Înființat în 1958.

Cuprinde colecții începând cu paleoliticul superior până în epoca prefeudală. Remarcăm materialul paleolitic provenit de pe Valea Bistriței și Buda-Buhuși ; piesele neolitice din așezările de la Tg. Oena, Padei, Vișoara, Gura Văii ; cultura Monteoru de la Bogdănești, Căbești, Borzești ; monede grecești și romane descoperite la Vișoara, Ripele, Gh. Gheorghiu-Dej.

Publicații : Pliantul muzeului.

EXPOZIȚIA PERMANENTĂ „GEORGE BACOVIA”

Bacău, Str. G. Bacovia nr. 13

Program de vizitare : 10 – 18 ; luni închis



Înființată în 1967 ca expoziție temporară, în casa poetului. Reorganizată în 1971, cînd devine expoziție permanentă.

Expoziția cuprinde două camere cu obiecte ale poetului, mobilierul personal, manuscrise, ediții ale operei sale, fotografii etc.

CASA MEMORIALĂ „NICU ENEA”

Bacău, str. Nufărului nr. 31

Program de vizitare : 10 – 18 ; luni închis



Ca urmare a donației soției pictorului, casa în care a trăit și a lucrat Nicu Enea — cuprinzînd numeroase din lucrările acestuia — a fost organizată o casă memorială în 1970.

EXPOZIȚIA MEMORIALĂ „ION BORCEA”

Comuna Riscova

Program de vizitare : 10 – 18 ; luni închis

Funcționează ca filială a Muzeului de Științele Naturii din Bacău.

Cuprinde material original, fotocopii, mobilier de epocă, ilustrând viața și activitatea lui Ion Borcea.

JUDEȚUL NEAMȚ

MUZEUL DE ȘTIINȚELE NATURII

Piatra Neamț, Str. V. I. Lenin nr. 26

Program de vizitare : 10 – 18 ; luni închis

Înființat la 1 septembrie 1960 ca secție a Muzeului de arheologie. În 1965 se reorganizează în actuala clădire, devenind muzeu independent.

Cuprinde cea mai bogată colecție din țară de pești fosili oligoceni, cu 15 unicate. Colecții de roci, minerale și plante.

Publicații : „Studii și cercetări de geologie, geografie, biologie, muzeologie”.

MUZEUL DE ARHEOLOGIE

Piatra Neamț, Piața Libertății nr. 1

Program de vizitare : 10 – 18 ; luni închis



Înființat în 1938 ; din 1947 trece în patrimoniul statului.

Muzeul cuprinde piese ilustrând dezvoltarea societății omenești de pe teritoriul județului Neamț, începând din paleoliticul superior până în secolul al XVII-lea.

Se remarcă în mod deosebit piesele swideriene găsite în locul „Pe Podiș”, ceramica de tip Cucuteni (Izvoare, Frumusea), urmele geto-dacice (Bitca Doamnei) și carpice (Lutărie și Dărmănești).

Mai trebuie menționate cercetările din feudalismul timpuriu.

Muzeul cuprinde și o interesantă colecție numismatică și numeroase documente feudale.

Secția de artă a muzeului, organizată în 1960, posedă o colecție de grafică — în majoritate lucrări de Lascăr Vorel —, o serie de lucrări donate de artista Aurelia Ghiață, originară din Piatra Neamț, precum și alte lucrări de artă plastică și decorativă contemporană.

Publicații : „Memoria Antiquitatis”, anuar ; pliante.

MUZEUL MEMORIAL „CALISTRAT HOGAȘ”

Piatra Neamț, str. Calistrat Hogaș nr. 1

Program de vizitare : 10 – 20 ; luni închis

Înființat în iunie 1939 când a fost organizată o cameră memorială în casa scriitorului. În 1969 devine muzeu memorial.

Cuprinde mobilier autentic, obiecte personale, manuscrise, documente ilustrând activitatea de profesor și scriitor a lui Calistrat Hogaș.

MUZEUL DE ȘTIINȚELE NATURII ROMÂN

Roman, Str. Proletariatului nr. 4

Program de vizitare : 10 – 18 ; luni închis

Înființat în 1965 ; în curs de reorganizare.

Expoziția de bază va trata caracterile geologice și geomorfologice, flora și fauna zonei din lunca Siretului.

Muzeul cuprinde o valoroasă colecție de insecte și o grădină botanică cu flora județului.

MUZEUL DE ISTORIE ROMAN

Roman, str. Cuza Vodă nr. 33

Program de vizitare : 10 – 20 ; luni închis

Înființat în 1957.

Expoziția cuprinde material arheologic provenind din orașul Roman și împrejurimi, oglindind istoria locală din neolitic până în epoca feudală.

Se remarcă piesele rezultate în urma săpăturilor de la Văleni (neolitic, bronz, epocă corespunzătoare provinciei Dacia) ; Aldești (neolitic) ; Butănești (necropolă de tip Poienești) ; Poiana-Dulcești ; Cetatea nouă a Romanului.

Publicații : pliant, cărți poștale ilustrate.

MUZEUL DE ISTORIE T Î R G U N E A M Ţ

Tîrgu Neamţ, str. V. I. Lenin nr. 185

Program de vizitare : 10 – 20 ; luni închis

Înfiinţat în 1957, reorganizat în 1969.

Expoziţia permanentă cuprinde materiale arheologice din zona oraşului, mai bogate fiind cele feudale (monede, arme, inscripţii, bijuterii) descoperite la Cetatea Neamţului.

CETATEA NEAMŢULUI

Tîrgu Neamţ, str. Arcaşului nr. 1

Construită în timpul lui Petru Muşat, lucrările de restaurare terminate anul acesta.



MUZEUL MEMORIAL ION CREANGĂ

Tg. Neamţ, str. Ion Creangă nr. 12

Program de vizitare : vara 10 – 20 ; iarna 10 – 18 ;
luni închis

Înfiinţat în 1956, organizat în casa natală a scriitorului.

Cuprinde : mobilier, obiecte şi cărţi de pe vremea copilăriei scriitorului, ediţii de opere ale scriitorului, fotografii etc.

MUZEUL DE ISTORIE BICAZ

Bicaz, str. Barajului nr. 1

Program de vizitare : 10 – 20 ; luni închis.

Înfiinţat în 1958, reorganizat în 1966, muzeul ilustrează trei aspecte :

a) locuirea Văii Bistriţei din paleolitic pînă în zilele noastre, pe baza descoperirilor arheologice din zonă ;

b) etapele construirii hidrocentralei (machete, hărţi, fotografii) ;

c) Expoziţia „Bicazul în arta plastică contemporană”.

MUZEUL MEMORIAL MIHAIL SADOVEANU

Comuna Vinători Neamţ, Mănăstirea Neamţ.

Program de vizitare : zilnic : 8 – 20.

Înfiinţat în 1955.

Muzeul, deschis în casa scriitorului, cuprinde fotocopii după manuscrise, scrisori, ziare, ediţii princeps ale operei sadoveniene, cărţi rare, fotografii ilustrînd întreaga viaţă de scriitor şi militant umanist a lui Mihail Sadoveanu.

PUNCTUL MUZEAL DURĂU

Comuna Ceahlău

Înfiinţat de C. S. Nicolăescu-Plopşor în 1960.

Expoziţie permanentă etnografică de pe Valea Bistriţei (locuinţă ţărănească, unelte, ţesături casnice).

MUZEUL ALEXANDRU VLAHUŢĂ

Mănăstirea Agapia

Program de vizitare : zilnic 8 – 20.

Înfiinţat în 1953, în casa în care a locuit o lungă perioadă de timp Alexandru Vlahuţă.

Colecția cuprinde manuscrise și cărți rare, fotografii oglindind viața și activitatea literară a scriitorului.

MUZEUL MĂNĂSTIRII AGAPIA

Mănăstirea Agapia

Program de vizitare : zilnic 8-20

Organizat în 1962 în câteva dintre încăperile din incinta mănăstirii, muzeul conține valoroase icoane moldovenești și străine din sec. XVII-XVIII, precum și câteva icoane realizate de Nicolae Griurescu în anii 1858-1859, când decora cu picturi murale biserica mare a mănăstirii.

MUZEUL MĂNĂSTIRII NEAMȚ

Mănăstirea Neamț

Program de vizitare : 8-20

Muzeul a fost inaugurat în 1916, a fost redeschis, după o întrerupere, în 1957 și reorganizat în 1970. El cuprinde, alături de obiecte de cult, veșminte, icoane din sec. XVI-XIX, câteva manuscrise prețioase din sec. XV-XVI, realizate în mănăstire — unul dintre cele mai importante centre culturale din epocă.

O mare parte a muzeului este dedicată *expoziției tiparului*, organizată aici deoarece în mănăstire a funcționat încă din sec. XVII o tiparniță vestită. Expoziția cuprinde diverse exemplare din lucrările realizate la Neamț, ca și instalații de tipărit (diferite, pe măsura evoluției tehnicii), plăci de lemn gravate pentru ilustrații etc.

MUZEUL MĂNĂSTIRII VĂRATEC

Mănăstirea Văratec

Program de vizitare : zilnic orele 8-20

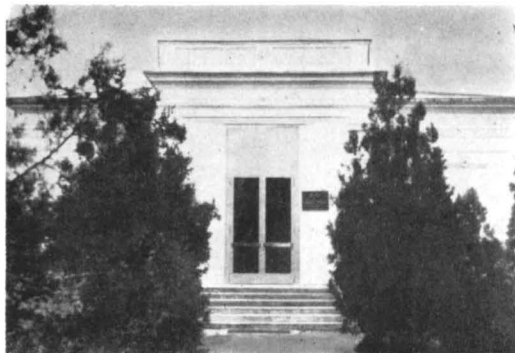
Înființat în 1961. Cuprinde o colecție de icoane din secolele XV-XVIII, manuscrise din secolele XVI-XVII, obiecte de cult.

JUDEȚUL VRANCEA

MUZEUL DE ȘTIINȚELE NATURII

Focșani, str. Republicii nr. 79

Program de vizitare : vara 10-20 ; iarna 10-13 ;
16-19 ; luni închis



Înființat la 10 octombrie 1948 ca muzeu al Filialei de vânătoare avind ca punct de plecare colecția (200 exponate) a prof. Anghel Bardan.

În 1951 devine muzeu de sine stătător. Reorganizat ultima oară în 1968.

Colecții : faună și floră (30 000 piese) din județul Vrancea și județele limitrofe.

Colecție de entomologie de interes republican.

Rarități : *Melanita Fusca* ; *Panorpa Antiparum* ; *Panorpa Schusteri* ; *Panorpa Pseudoalpina*.

Muzeul are un parc zoologic.

Publicații : cărți poștale ilustrate, pliant.

MUZEUL DE ISTORIE ȘI ETNOGRAFIE

Focșani, str. Karl Marx nr. 1

Program de vizitare : 10-13, 16-19 ; luni
închis

Înființat în 1951 ca muzeu mixt, din 1954 funcționează cu secții de istorie și etnografie.

Colecții :

— arheologie : material din paleolitic până în secolul X din care se remarcă piesele cucuteniene și cele din epoca bronzului de la Cindești ;

— istorie : este prezentată tema „Focșanii în epoca modernă”. Sunt expuse documente, hărți, obiecte tridimensionale care marchează principalele evenimente din istoria modernă a orașului ;



MUZEUL MEMORIAL ALEXANDRU VLAHUȚĂ

Comuna Dumbrăveni, satul Dragosloveni
Program de vizitare : 10 – 19 ; luni închis.

— *etnografie* : cuprinde obiecte ce prezintă ocupațiile locuitorilor județului (în special agricultura, viticultura, păstoritul și prelucrarea lemnului).

SECȚIA UNIREA PRINCIPATELOR

Focșani, str. Comisia Centrală nr. 74

Program de vizitare : 10 – 13, 16 – 19 ; luni închis.

Înființată în 1966, cuprinde documente și fotocopii legate de actul Unirii.

SECȚIA DE ȘTIINȚE NATURALE ADJUD

Adjud, str. Republicii nr. 38

Program de vizitare : vara 10 – 20 ; iarna 10 – 13 ; 16 – 19 ; luni închis.

Înființat în 1966, ca secție a Muzeului de științe naturale Focșani.

Colecții : faună și floră de la confluența Trotușului cu Siretul.

SECȚIA DE ȘTIINȚE NATURALE

P A N C I U

Panciu, str. Libertății nr. 70

Program de vizitare : vara 10 – 10 ; iarna 10 – 13
luni închis

Secție a Muzeului de științe naturale Focșani.
În acest local este prezentată expoziția „Fauna și flora județului Vrancea și elemente de ocrotirea naturii”.



Înființat la 5 septembrie 1958, cuprinde numeroase obiecte și documente legate de viața și activitatea scriitorului.

CASA MEMORIALĂ ION ROATĂ

Comuna Cimpuri.

Program de vizitare : 10 – 19 ; luni închis.

Înființată la 24 ianuarie 1962. Sînt expuse obiecte și fotocopii ilustrînd lupta pentru pregătirea Unirii și activitatea deputatului Ion Roată.



PUNCTUL MUZEAL ȘTEFAN CEL MARE

Comuna Birsești.

Program de vizitare : 10 – 19 ; luni închis.



O casă specifică zonei cuprinde fotocopii ale unor documente emise de Ștefan cel Mare, hărți etc.

PUNCTUL MUZEAL ION VODĂ

Satul Jiliștea, comuna Slobozia Ciorăști

Program de vizitare : 10 – 19 ; luni închis

Înființat în 1966. Arme, fotocopii, hărți, care prezintă luptele din 1574.

MAUSOLEUL MĂRĂȘEȘTI

Șos. Națională, Km. 229

Program de vizitare : 8 – 19

Construcția mausoleului a fost inițiată în 1919 de Societatea națională a femeilor române. În anul 1924 este ridicată o capelă și criptele pentru depunerea osemintelor, iar în 1938 este terminat întregul ansamblu proiectat, simbol al eroismului poporului nostru. În afara osemintelor celor 5 073 soldați, mausoleul cuprinde arme, drapele, hărți, picturi, uniforme militare, documente care evocă efortul poporului român în timpul primului război mondial.

MAUSOLEUL MĂRĂȘTI

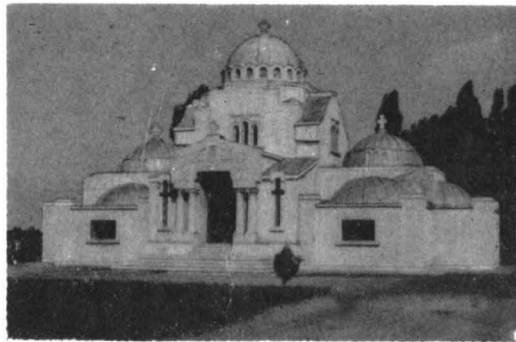
Sat Mărăști, comuna Răcoasa

Construit în 1928. Sunt prezentate arme, fotografii ale eroilor căzuți în primul război mondial, hărți ale luptelor purtate.

MAUSOLEUL FOCȘANI

Focșani-sud – Bulevardul București

Program de vizitare : 8 – 19

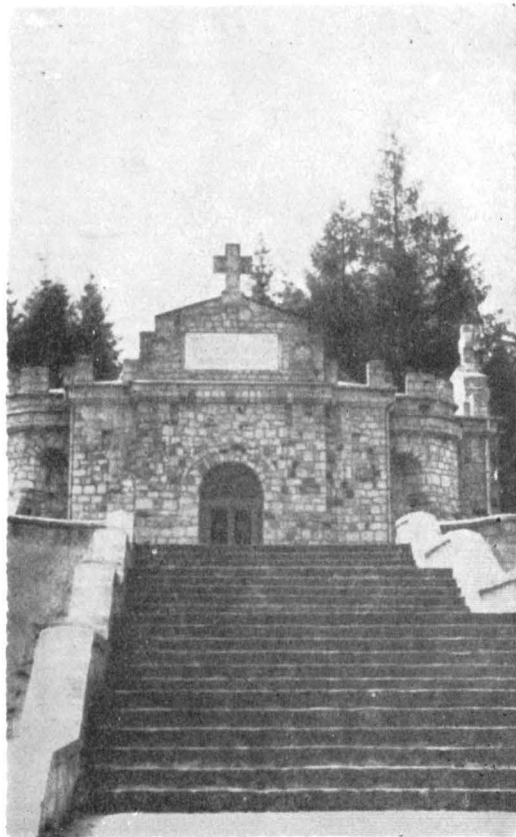


Construit în 1930 ; sint expuse arme, fotocopii, hărți ale operațiunilor armatei române în timpul primului război mondial.

MAUSOLEUL ȘI MUZEUL SOVEJA

Comuna Soveja

Program de vizitare : 8 – 19



Construit în 1927 ; cuprinde arme, drapele, hărți, picturi, fotografii, documente.