

MUZEEL ȘCOLARE (UNELE PUNCTE DE VEDERE) ȘI EXPOZIȚIA NAȚIONALĂ A PIONIERILOR „CĂUTĂTORII DE COMORI”



Valentina BUȘILĂ

Muzee școlare sau muzee sătești, colțuri muzeistice, colecții muzeale — iată câteva titluri care indică o realitate, o prezență, nu numai a timpurilor noastre, dar care se face simțită astăzi, cu o amploare cu totul neobișnuită, chiar și față de multe alte țări ale Europei.

Problemele ce se ridică încă de la găsirea titlului celui mai adecvat, au mai fost dezbătute, uneori pe larg, cu competență, fără a se ajunge însă la unele precizări necesare, la alcătuirea unui statut reglementar, deficiențe datorate în primul rând, credem noi, lipsei de efectivă colaborare între organizatorii sau colecționarii locali, forurile de conducere locală, Ministerul învățămîntului, Consiliul Național al Pionierilor pe de o parte, și muzeele județene, Direcția muzeelor pe de altă parte.

Nu vrem să facem aici un istoric al muzeelor școlare, ținem să amintim că ele au apărut la noi încă din secolul XVIII¹, că au constituit mult timp un apanaj exclusiv al orașelor contribuind, uneori integral, la apariția muzeelor propriu-zise și că efectiv în ultimii ani se poate vorbi de o eflorescență a lor în mediul rural.

Nu întimplător mai sus am pus alături muzeele școlare de cele sătești: în ambele cazuri este vorba de multe ori de probleme asemănătoare, uneori identice, pornindu-se chiar de la origină și organizatori — în majoritate cadre didactice.

Am pomenit de titlurile diferite, care și ele ar trebui precizate: „muzeul” are o accepțiune bine precizată, există formula internațională pe deplin cunoscută și răspîdită (astăzi susținută de către Comitetul internațional al muzeelor ICOM)²; atunci însă cînd e vorba de colecții, care nu au program și statut de muzeu, nu sînt o secție a muzeului județean, nu-și pot îndeplini întru totul funcțiile vitale ci prezintă doar caracterul de mică expoziție sau chiar de depozit, mai rar profilat și în general mixt, de obiecte etnografice, istorice sau din domeniul științelor naturale, desigur, cu multe sau foarte multe piese de valoare, considerăm ca absolut necesar să se definitiveze titlul de „colecție școlară” sau „colecție sătească”. Nu este citiși de puțin un termen peiorativ, nu trebuie să uităm că la baza aproape a tuturor marilor muzee din lume au stat colecțiile, adunate de către oameni generoși și entuziaști, a căror activitate se finalizează și astăzi într-un mod „muzeal”, prin donații.

Dacă pînă acum apariția acestor colecții — în deosebi rurale — era sporadică, fiind vorba de unul sau cel mult doi-trei colecționari pasionați, asistăm în ultima vreme la o creștere vertiginoasă a numărului lor, provocată pe de o parte de interesul crescînd față de valorile noastre culturale, sau de sprijinul acordat de marile muzee, iar pe de alta, mai cu seamă în ceea ce privește muzeele școlare, datorită acțiunii inițiate de Consilul Național al Pionierilor încă de acum patru ani sub denumirea de „Căutătorii de comori”.

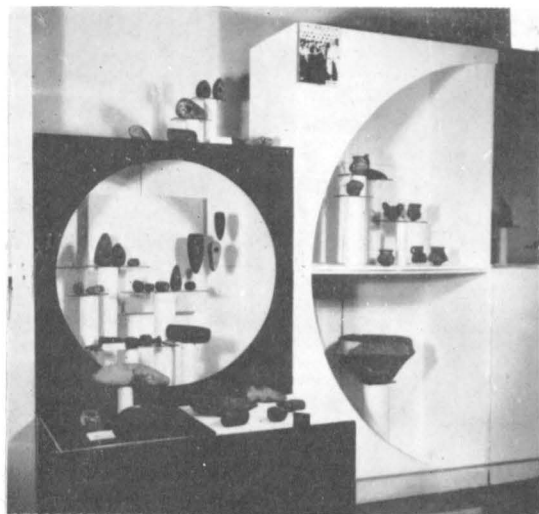
Prin această activitate de mare amploare, s-a urmărit stimularea interesului și dragostei copiilor pentru trecutul nostru, pe plan istoric, etnografic, cultural, pentru frumusețile și bogățiile naturale ale patriei, faună, floră, mineralogie, precum și descoperirea sau chiar salvarea de la pieire a unor piese rare, de o deosebită valoare.

Cunoscînd — pedagogic — faptul că în copii se află un potențial deosebit de valoros, care, bine îndrumat, dă rezultate excepționale, organizatorii au fost totuși depășiți de rezultatele la care au ajuns școlarii și profesorii lor într-un timp atît de scurt: 4 000 muzee și colțuri (deci mici expoziții) școlare,³ cu un număr remarcabil de obiecte, unele puțînd figura cu cîste în muzee mari iar altele de-a dreptul unice, nefiînd prezente în colecțiile nici unui muzeu.

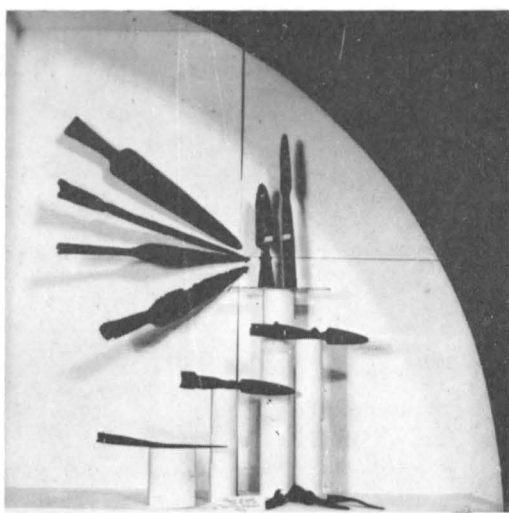
¹ Victoria Popovici, *Primele muzee școlare*, „Revista muzeelor”, 4, 1969. — sînt amintite chiar și colecții școlare mai vechi.

² „Muzeul este o instituție în serviciul societății, care achiziționează, conservează, comunică și în deosebi expune, în vederea studierii, educării și delectării, mărfurile materiale ale evoluției naturii și omului”.

³ Un număr totuși mult prea mare, care lasă să se înțeleagă și faptul că uneori s-au declarat, în mod inexact, drept muzee, unele mici colecții de material didactic sau formate doar din câteva piese.



Topoare de silex și ceramică din epoca bronzului



Virfuri de lance feudale

Înainte de a studia aspectele științifice și muzeistice, ne vom opri în primul rând asupra aspectului educativ-moral al acestei acțiuni : a) toate obiectele sînt donații ; b) ele reprezintă rodul cercetărilor copiilor pe teren sau în podurile și pivnițele familiei, vecinilor, prietenilor.

Obiectele personale sînt îndeobște strîns legate de posesori sau de moștenitori, afectiv, încît donarea unei cărți vechi de la bunicul, a unei piese de port purtată de părinți, reprezintă uneori o despărțire destul de grea, fapt ce a împiedicat pe mulți să le vîndă muzeografilor veniți după achiziții. Pentru copiii lor însă, pentru școala din satul lor, transferul s-a făcut ușor, mai ales cînd au intervenit și explicațiile profesorului sau exemplul altor comune.

Pentru copii, aceste cercetări au însemnat, pe lângă bucuria descoperirii unor piese rare, mai puțin cunoscute, și înmagazinarea unor cunoștințe noi foarte folositoare, mult mai greu de obținut prin vizitarea — destul de rară — a muzeelor din centrele urbane.

Perieghezele făcute cu elevii în vederea depistării (și nu „scormonirii”) de așezări arheologice și adunării de fragmente ceramice, au dus, ca la Rotbav, jud. Brașov, la descoperiri de maximă importanță, care au antrenat cercetătorii în deschiderea de șantieri arheologice.

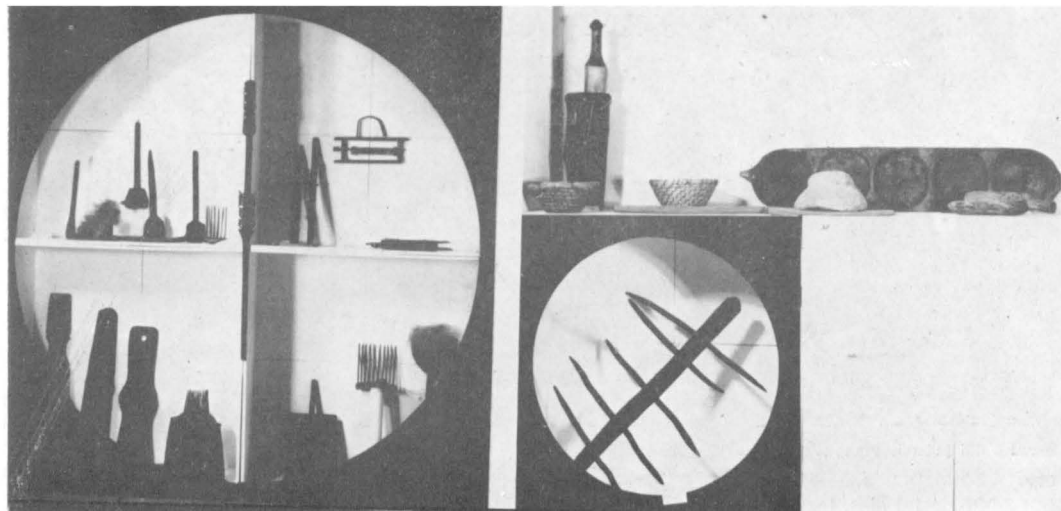
Participarea unor echipe de elevi la săpăturile conduse de arheologi reprezintă un alt aspect, care a mai fost dezbătut în paginile revistei noastre ⁴, urmîrindu-se și în acest fel instruirea copiilor, educarea lor în procesul muncii.

Pentru ca materialul expus sau depozitat în aceste colecții, mai mici sau mai mari, să intre în circuitul muzeal, se impune o colaborare strînsă cu muzeul județean, concretizată într-un mod cît mai fructuos pentru ambele părți :

a) În primul rînd, prin realizarea unui regulament, al cărui prim alineat să cuprindă indicațiile necesare privind colectarea și achiziționarea materialelor, ceea ce este permis și, mai ales, ceea ce nu este permis să se facă, și anume : distrugerea monumentelor naturale (de ex. ruperea de stalactite, stalagmite din peșteri), colectarea plantelor rare (*Nigritella nigra* — singele voinicului, *Leontopodium alpinum* — floarea de colț) sau a păsărilor ocrotite de lege (ierunca), efectuarea de săpături arheologice fără aprobarea și controlul specialiștilor, transportarea de piese arhitectonice de la monumente, alcătuirea de albume cu fragmente de cusături — fapt abominabil care a dus la pierderea irecuperabilă a unor piese de port de mare valoare prin realizarea artistică, vechime etc.

b) O altă problemă, foarte importantă, premergînd chiar pe cea expozițională, este problema conservării și depozitării obiectelor. Monedele, uneltele sau alte piese de metal, bronz, fier, trebuie tratate cu grijă în laborator și conservate. Obiectele de lemn murdare, cariate, se distrug, infectînd și pe cele sănătoase, de aceea, după o primă și absolut necesară spălare și uscare la soare (expunerea la razele

⁴ R. Simionescu, *Elevi pe șantieri arheologice*, „Revista muzeelor”, 6, 1969



Aspecte privind sectorul alimentar și uneltele de țesut

solare fiind foarte utilă în combaterea bacteriilor), se poate face apel la laboratorul muzeului pentru injectarea în canalele deja existente în obiecte, cu soluție, deci tratarea lor.

O mare grijă trebuie să se acorde locului de depozitare. Țesăturile, piesele de port, ținute în condiții proaste, umezeală etc., se distrug foarte repede. Chiar și ceramica, îngrămădită, se poate sparge ușor.

c) În momentul alegerii unui local, încăpere etc., pentru expunere, muzeul poate să dea un sprijin important, prin specialiștii săi, obișnuiți cu montarea și aranjarea expozițiilor, aplicându-se o formulă mai economică dar realizată cu pricepere și bun gust, și chiar prin donarea sau împrumutarea de mobilier mai vechi, nemaifolosit în actuala prezentare a muzeului urban (cazuri deja întâlnite la Muzeul Brukenthal, Brașov, Sf. Gheorghe).

Tot în vederea expunerii se pot restaura și întregi la laborator vasele fragmentare găsite de copii sau donate de muzeu din fondul șantierului arheologic local.

În acest domeniu, expozițional, se poate vorbi de o interacțiune: oricând, muzeul județean va putea împrumuta de la aceste colecții piese pentru expozițiile sale; la rândul său, muzeul va putea deschide în sat unele expoziții, cu obiecte comune.

Un aspect delicat apare aici, dar care trebuie luat în considerare și rezolvat: atunci când este vorba de unicate, de piese inexistente în colecțiile muzeelor mari sau care se găsesc în număr foarte mic, credem că nu pot fi lăsate în condițiile nu prea bune oferite de colecțiile rurale; ele ar trebui să intre în expoziția de bază a muzeului județean, fie și sub formă de împrumut, purtând însă pe etichetă locul de proveniență, respectiv colecția căreia îi aparțin, chiar și modul de obținere (donat, depistat de către...). Obiectul, înregistrat în acest mod, poate oricând să revină în expoziția, lărgită, reorganizată a școlii comunale. Pe de altă parte, figurind în cadrul muzeului județean, este făcut cunoscut specialiștilor și marelui public.

d) O altă latură a colaborării intermuzeale, preconizată mai sus, și uneori pusă în practică cu rezultate excepționale — cazul muzeelor sătești din jud. Sibiu și Brașov, este fișarea și inventarierea obiectelor, deci, operația de evidență științifică.

Muzeul județean trebuie să posede un inventar complet al tuturor muzeelor sau colecțiilor din raza sa de acțiune, care să poată fi consultat și chiar publicat în anuarele sale. Se va pune astfel la îndemina tuturor cercetătorilor un material de prim ordin, care va putea fi valorificat științific oricând.

* * *

La încheierea celor 4 ani de activitate a cercurilor „Căutătorii de comori”, Consiliul național al pionierilor a hotărât organizarea unei mari expoziții naționale, care să illustreze rezultatele strădaniei elevilor și îndrumătorilor lor didactici.

Cu o rivnă deosebită, toate județele s-au pregătit pentru acest eveniment, deschizând expoziții preliminare, din care au fost selectate piesele trimise la București.



Ceramică din județele Prahova și Dimbovița (Dărmănești)

Materialul ales, însumind un foarte mare număr de obiecte din care numai o mică parte au putut fi expuse în spațiul afectat, a depășit așteptările specialiștilor prin varietatea, originalitatea, interesul și frumusețea sa.

Mai modestă, secția de științele naturii are un caracter didactic, mergându-se în special pe insectare, colecții de fluturi, de molusce, păsări împăiate, roci și minerale, fosile.

În ceea ce privește piesele arheologice, ni se înfățișează o întreagă gamă de vase ceramice și fragmente, unelte de silex și metal, ce cuprind toate epocile de dezvoltare umană, din neolitic până în epoca prefeudală. Demne de semnalat sînt ceșcuțele și figurinele feminine aparținînd culturii Cîrna — epoca bronzului, găsite la Rast (jud. Dolj), urnele hallstattiene aflate în Banat, un fragment de akinakes (jud. Alba), un vas de lut cu un tezaur de monede dacice de argint descoperit la Leu (jud. Dolj), o amforă cu ștampilă specificînd proveniența — orașul Heraclea — și numele astinomului cetății, găsită în bălțile Brăilei, vase romane de lut și sticlă din jud. Constanța.

Printre exponatele epocii feudale și moderne, un loc de frunte ocupă documentele (un ordin emis la 1758 de împărăteasa Maria Tereza, aparținînd jud. Covasna; un act de improprietărire al moșiei Hălăucești — jud. Iași datînd din 1864), tipăriturile (un Penticostar, tipărit în 1743 la Rm. Vilcea), piesele de cult (icoane din sec. XVIII și XIX, un candelabru de lemn din secolul XVIII din comuna Todirești, jud. Suceava), vasele de metal și ceramică (o cană de cositor din 1684, o ploscă de lut din 1866 și o alta, tot transilvăneană, pe care sînt gravate două date: 1918—1928 și cuvîntul „Unirea”) armele și untele (vechi pistoale, un buzdugan, un fier de însemnat vitele și o ștampilă pentru butoaie — ambele din secolul XIX). Emoționante sînt micile tăblițe de gresie și călimările de cerneală, atît de cunoscute școlărilor de odinioară.

Cele două mari săli afectate etnografiei s-au dovedit neîncăpătoare pentru bogăția materialului trimis, 80 % putînd sta la loc de cînst în muzee.

Expunerea s-a axat pe ilustrarea ocupațiilor și meșteșugurilor, a industriei casnice textile, proceselor alimentare, obiceiurilor și tradițiilor, a portului popular românesc și al naționalităților conlocuitoare.

De remarcă este numărul mare de unelte — agricole, viticole sau folosite în diverse meșteșuguri, din care unele nu figurează în marile muzee — deficitare de multe ori sub raportul deținerii unor serii complete. Putem astfel enumera săpăliga cu potcoavă de fier din jud. Gorj, secera de tip arhaic tot din jud. Gorj, uneltele de lucrat via din jud. Alba, Gorj, un teasc de stors faguri, jud. Argeș, un dispozitiv cu ax central și manivelă de făcut banițe din Olănești-Băi, un răzuitor de pietre de moară din jud. Cluj — piesă foarte rară.

În domeniul transportului, pe lîngă cricurile, păcornițele de lemn, de străvechi forme și îndelungată folosire, este expus excepționalul jug de car de nuntă, datat 1842, provenit din jud. Covasna.

O mențiune specială trebuie acordată complexului de vase și unelte pastorale, aparținînd com. Pîrîul caprei — Bicazul ardelean, (jud. Neamț), de la căuțe și cupe la hurdoiul imens sau budaca dintr-un trunchi de copac.

În cadrul industriei casnice textile, cercetările copiilor au scos la iveală unelte din toate zonele țării, de diferite forme și întrebuințări, cu un decor frumos încrestat: piepteni pentru lînă și cîneapă, foșălăi pentru dărăcit lîna (jud. Suceava), sucale, suveici, tindeici, roți de tors, mașină de egrenat bum-bac (jud. Prahova), toată din lemn, furci minunat împodobite. Nu putem înșira toate piesele deosebite, extrem de numeroase, mai amintim doar dospitorul de pîine din jud. Vilcea, iarăși foarte rar în colecțiile muzeale (o copaie lungă de lemn, cu 5 adîncituri), instrumentele muzicale (cimpoi, cobză, țimbală —



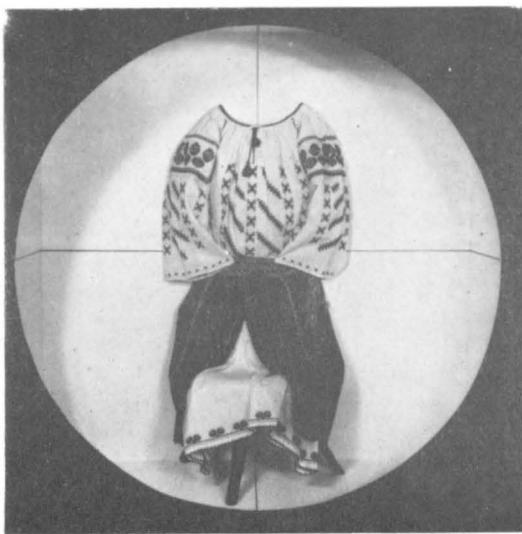
Costume de femeie și bărbat din comuna Șisești, jud. Mehedinți
și costum de femeie din jud. Vâlcea



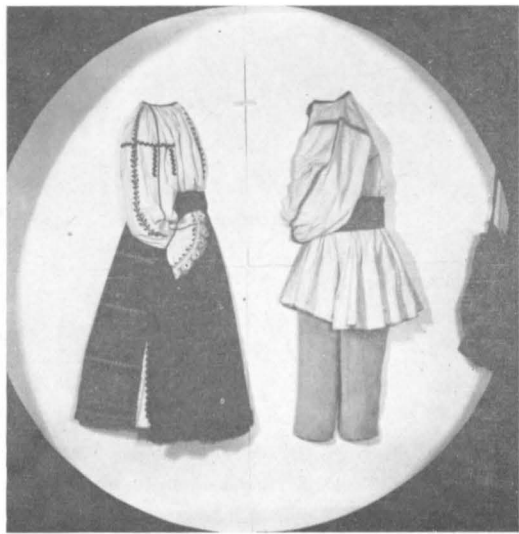
Costume din jud. Sibiu

Aspect din expoziție





Costum de fetiță din jud. Dimbovița



Costume din jud. Alba

datată 1905, din jud. Iași), ceramica — foarte multe piese transilvănene datate, altele inexistente iarăși în muzee, ca de pildă unele exemplare de la Dărmănești, jud. Dimbovița (țest din lut, ulcior de nuntă) „chiupuri” — imitind butoiașele de lemn, țape de casă de la sfârșitul sec. XIX (jud. Prahova, Mureș Covasna — exemplar datat 1836), vasele-strecurători din zona Covasna, lingurile și căucele de lemn (unul datat 1886), coarnele de praf de pușcă cu un excepțional decor gravat (iarăși piese datate — 1848 etc).

„Capra” din 48 de batiste, ploștile și batistele de nuntă, icoanele oltenesti cu decor scrijelat, pistornicele sint iarăși piese „de rezistență”.

Sala rezervată portului oferă unele surprize, prin frumoasele, rafinatele costume de femeie și bărbat din Șișești — jud. Mehedinți, din Vrancea, Timiș, Alba, Sibiu, Covasna, Harghita, Prahova, Dimbovița. Spre deosebire de unele muzee, județene chiar, care au mai cu seamă costume femeiești, întâlnim în colecțiile școlare multe costume de bărbat și de copii.

Pe lângă alte accesorii de port (clopul cu pene de cocoș din jud. Cluj, maramele din județele Muscel, Vilcea, Ilfov etc), nu lipsește nici încălțămîntea : opincile de adulți și de copii, opinca de fier, jud. Hunedoara, piesă rară ca și „papucii” (saboți) de lemn, sau virzobii pentru zăpadă.

Sperăm că această sumară înșiruire va reda măcar aproximativ marea bogăție adunată de școlari într-un răstimp atît de scurt. Este păcat că nu s-a alcătuit un pliant, un album chiar, care să ilustreze aceste aspecte, atît de interesante din punct de vedere științific și artistic. Pentru popularizare au fost realizate doar un afiș și mici insigne de hirtie, purtînd pe ele stindardul dacic, foarte reușite și apreciate de micii vizitatori.

În încheiere, am dori să spunem cîteva cuvinte despre modul de organizare a acestei expoziții : cu toate că spațiul nu se pretează la expoziții de acest gen — săli prea înalte, cu șiruri de coloane și avînd încă pe pereți piroanele mari de care au fost agățate blocurile Columnei lui Traian, inițial aici expusă, de asemenea în ciuda faptului că mobilierul a trebuit să fie realizat din niște cuburi de placaj folosite anterior la expoziția Minitehnicus, arh. Daniela Goreniciu⁵ și graficienii D^{tru} Constantin și P. Farca împreună cu colectivul de meșteri ai Muzeului de istorie a partidului au reușit să realizeze un cadru adecvat, elegant, în tonalități de alb și negru, necostisitor.

Se poate vorbi de o reușită a acestei prime expoziții naționale, subliniată de presă, radio, televiziune și de către specialiști, un exemplu de colaborare rodnică⁶.

Cu o pregătire și o documentare anterioară temeinică, alegîndu-se o anumită temă, mai restrînsă, sau o zonă de ilustrat, se vor putea valorifica și face cunoscute în continuare aceste mici tezaure de istorie și cultură populară : colecțiile școlare.

⁵ Arh. D. Goreniciu a lucrat și la organizarea expoziției „Colecționari de artă populară” la Muzeul satului („Revista muzeelor”, nr. 5, 1972).

⁶ La această expoziție au participat, pe lângă Vasile Măriu, de la Comisia cultural-artistică a Consiliului Național al Pionierilor, și Panait I. Panait (Muzeul de istorie a municipiului București), V. Bușilă și M. Dumitrescu („Revista muzeelor”), N. Marcu (Muzeul satului). Un lucru foarte bun a fost realizat de către laboratorul Muzeului satului, prin tratarea unui număr mare de piese de lemn deteriorate de cari.