

## NOI ASPECTE ALE ENEOLITICULUI TÂRZIU ÎN ZONA ARGEȘULUI

Dragoș MĂNDESCU  
Teodor ȘTEFAN  
Romeo MASCHIO

O piesă extrem de interesantă, un ciocan din rocă dură cu gaură de înmănușare, a fost achiziționată de Muzeul Județean Argeș, în decembrie 1995. Piesa a fost descoperită întâmplător, pe teritoriul satului Cornățel, comuna Buzoiești, în sudul județului Argeș. Recunoașterea de teren efectuată în octombrie 1999 de autorii acestui articol nu a dus la nici un rezultat privind locul exact al descoperirii.

Ciocanul<sup>1</sup> (Fig. 1) are următoarele dimensiuni: lungime = 9,2 cm, lățime maximă (în zona mediană) = 4,7 cm, înălțime = 3,3 cm. Diametrul perforației pentru înmănușare = 2 cm. Piatra din care este realizat, cu o culoare brun-gălbui, foarte dură, este bine șlefuită. Nu prezintă urme evidente de utilizare.

La una dintre margini s-a încercat redarea capului unui animal. Duritatea rocii și spațiul limitat au condiționat în bună măsură execuția, care este totuși remarcabilă. La extremitatea piesei, o proeminență rotunjită sugerează botul animalului.

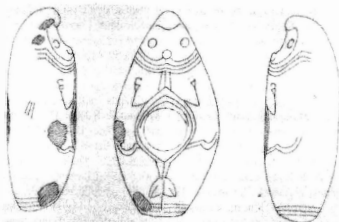
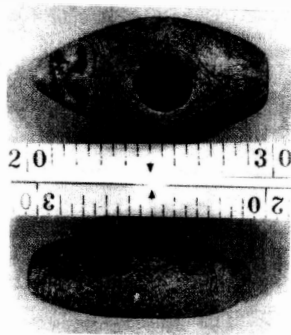
Deasupra acesteia sunt trei mici umflături ( $\varnothing=0,5$  cm), cele două din extreme, bine plasate, marcând ochii. În jurul acestei reprezentări zoomorfe, delimitând-o de restul piesei, este incizat un grup de trei linii paralele, sugerând convențional, probabil, harnașamentul. Aceeași reprezentare a harnașamentului se află dispusă în jurul orificiului de înmănușare, pe fașa superioară, precum și în jurul capătului opus reprezentării zoomorfe.

Piesei acesteia i se poate stabili, fără îndoială, o relație de filiație față de sceptorile zoomorfe reprezentând capete de cai de la începutul perioadei de tranziție la epoca bronzului, cu o arie de răspândire bine conturată: din regiunea Volgăi, la N de stepa caucaziană și N-E Daghestanului, până în V Balcanilor<sup>2</sup> (Fig. 2). Aspectul general al ciocanului prezentat aici, cât și unele elemente de detaliu ne îndeamnă să-l considerăm o creație sub influența reprezentărilor artistice figurate, caracteristice sceptorilor mai sus amintite. Diferențe există totuși. Dimensiunile sceptorilor sunt mai mari:

1. Este păstrat în colecția Muzeului Județean Argeș, Inv. Nr. I.V. 3481.

2. DERGAGEV 1999, 193-200.

Ris 19



Ciocanul sceptru de la Cornăești, Buzoiești

Casimcea - lungimea = 17 cm<sup>3</sup>, Fedeleşeni - 12,3 cm, Sălcuta - 13 cm, Terekli Mekleb - 13,8 cm<sup>4</sup>, Rhezevo - 15 cm<sup>5</sup>, Vaja - 12,7 cm<sup>6</sup>, de exemplu. Nici unul dintre sceptrile cunoscute nu prezintă gaură de înmănuşare.

Însă există și elemente ce le apropie de piesa noastră - roca foarte dură din care sunt făcute, în general granit (o excepție, la Casimcea - sceptrul descoperit aici este lucrat într-o rocă locală alb-gălbui, slărmicioasă<sup>7</sup>), cu suprafața bine lustruită. Acele linii paralele incizate pe ciocanul de la Cornăteț, sugerând probabil harnașamentul sunt întâlnite pe sceptrile mai evoluate din punct de vedere al realizării artistice (o datare ceva mai târzie, cum vom vedea - de exemplu, Casimcea sau Suvorovo).

Sceptrile cu reprezentări de capete de cai sunt puse în legătură cu înaintarea spre vest a elementelor răsăritene<sup>8</sup>, originare din stepele nord-pontice și regiunile de silvostepă ale Ucrainei, cunoscute drept primul val kurgan în Europa central - răsăriteană<sup>9</sup>. Acest prim val de indoeuropeni pătrund în plin mediu Cucuteni A-4, respectiv, la sud de Carpați, Gumeznița BI<sup>10</sup>. În mormântările cu ocră roșu de la începutul perioadei de trecere la epoca bronzului, prin care se evidențiază arheologic acest prim val kurgan au fost de curând unificate sub denumirea generică, monumente de tip Suvorovo<sup>11</sup> (de la descoperirea din Ucraina - mormânt tumular cu ocră roșu, conținând ca inventar inclusiv un sceptru în formă de cal<sup>12</sup>), cu un

areal ce cuprinde nord - vestul litoralului pontic, Dunărea de Jos, inclusiv Dobrogea și nord - estul Bulgariei.

Semnificația acestor piese a fost unanim interpretată drept atribut al rangului social, cu implicații cultice. Nuantările însă există: „armă simbolică sau sceptru”<sup>13</sup>, „semne de distincție socială și obiecte de cult, în legătură cu credințele totemice”<sup>14</sup>, „insemn al puterii la sceptrul unui șef de trib”<sup>15</sup>, „un aspect al ideologiei indo-europene: venerarea calului ca animal divin”<sup>16</sup>. Considerăm că este bine cunoscut rolul enorm pe care l-a avut calul încă din primele etape ale așa-numitului fenomen „kurgan”, de indoeuropenizare, fără a mai insista aici asupra sa<sup>17</sup>.

Deși apanaj al șefilor de triburi kurgan (după cum par a indica mormintele de la Suvorovo - tumul cu diametrul de 13 m - și Casimcea), multe dintre aceste sceptruri sunt descoperiri izolate, iar altele au fost descoperite în mediul eneolitic local. Astfel, la Fedeleşeni sceptrul a fost descoperit într-un nivel Cucuteni A, la Sălcuta acesta provine dintr-o aglomerare Sălcuta D (Sălcuta 4)<sup>18</sup>, iar piesa de la Suvodol pare să provină dintr-o așezare a grupei neolitice târzii (eneolitice) Cmobuki<sup>19</sup>. Prezența acestora în siturile eneolitice locale a fost explicată fie prin posibilitatea „imitațiilor”<sup>20</sup> (să recunoaștem, mai puțin plauzibilă), fie prin schimburile intertribale<sup>21</sup>. Nu trebuie însă eliminată nici ipoteza că acestea provin din capturi de genul „pradă de război”.

3. POPESCU 1940, 87.
4. BERCU 1954, 539-545.
5. BERCU 1962, 397.
6. DUMITRESCU 1974, 139, fig. 5.
7. POPESCU 1940, 87, fig. 3-5.
8. DUMITRESCU 1968, 83-84.
9. GIMBUTAS 1997, 72-73.
10. COMSA 1988, 70.
11. MANZURA 1994, 94.
12. DANIILENKO 1974, 93-99.
13. POPESCU 1940, 87.
14. BERCU 1954, 546.
15. DUMITRESCU 1968, foto 113.
16. GIMBUTAS 1997, 72.
17. A se vedea, de exemplu, GIMBUTAS 1973 pentru modificările ideologice și diferențele esențiale dintre vechea Europă și noulă populație „kurgan”.
18. BERCU 1954, 543-544; BERCU 1961, 350.
19. DUMITRESCU 1962, 95-97.
20. DUMITRESCU 1954, 542.
21. DUMITRESCU 1962, 95.

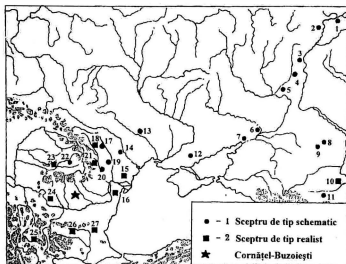


Fig. 2 Răspândirea sceptrelor cu reprezentări de capete de cai (după V. Dergacev).

1. Kubljev, 2. Hvalinsk, 3. Hlopkovo, 4. Danilovka, 5. Šliahovskoe, 6. Konstantinovka, 7. Rostov pe Don, 8. Djagra, 9. Arhara, 10. Terekli Mekleb, 11. Ordjonikidze, 12. Molocinaia, 13. Berezovskoe, 14. Verhnia Jura, 15. Suvorovo, 16. Casimcea, 17. Mogoșești, 18. Fedeleșeni, 19. Bărlălești, 20. Obârșeni, 21. Fitionești, 22. Vajk, 23. Vinți de Jos, 24. Sălcuta, 25. Suvodol, 26. Rljevo, 27. Drama.

Cât privește încadrarea cronologică a piesei noastre, nu vom insista foarte mult, nefiind aici locul propice unei elucidări a problemei datării sfârșitului eneoliticului începutului perioadei de trecere la epoca bronzului.

Diversitatea opiniilor cercetătorilor ce s-au ocupat îndeaproape cu studiul acestor aspecte este debordantă, diferențele evoluând între aproximativ 200 și 1500 ani în termeni cronologici absoluți<sup>22</sup>. Cu siguranță, însă, a fost surprinsă o evoluție de la sceptrele schematice la cele realiste, caracterizate de o realizare artistică mai fină, mai elaborată<sup>23</sup>.

Posterioritatea sceptrelor realiste o deducem și din eşalonarea cronologică a celor două grupe mari: cele schematice domină zona de origine, cea estică, în timp ce sceptrele realiste apar cu predilecție în zona vestică (Fig. 2). Se observă că piesa de la Cornățel este localizată într-o arie dominată categoric de sceptrele realiste, deci sensibil mai recente.

În domeniul cronologiei absolute, din ce în ce mai mult teren și credibilitate au câștigat rezultatele C14 coroborate cu informațiile stratigrafice și cu procedeul clasic al tipologiei comparate pentru datarea sfârșitului eneoliticului, propunându-se data de aproximativ 4000 - 3700 pentru sfârșitul culturii

22. VULPE 1997, 38  
23. MANZURA 1994

Gumelnița, respectiv, Cucuteni<sup>24</sup>. Astfel, în a doua jumătate / mijlocul mileniului IV<sup>25</sup> poate fi plasată cezura (neo-) eneolitic - trecerea la epoca bronzului, ilustrată pe cale arheologică și de piesele discutate aici.

Alte piese de aceeași factură cu ciocanul de la Cornățel au fost descoperite în Transilvania. La Hârman, lângă Brașov, dintr-un complex pe care nu-l considerăm drept sigur („printre cioburi, ceramică pictată Cucuteni Ariușd, pintadere”) făcea parte și un sceptru - cap de animal<sup>26</sup>, ochii acestuia fiind redați într-o manieră identică cu reprezentarea de la Cornățel. Dimensiunile sunt și ele apropiate: lungime = 8,1 cm, lățime = 3,3 cm, înălțime = 3,5 cm. Două ciocane-sceptru se apropie extrem de mult de tehnica și reprezentarea celui de la Cornățel, acestea fiind prevăzute inclusiv cu gaură de înmănășare: unul descoperit la Alba Iulia<sup>27</sup>, (siluetă identică, dispunerea ochilor asemănătoare, sunt prezente și inciziile paralele ce delimitează reprezentarea zoomorfă de restul piesei), iar al doilea în Muzeul Marjupol (Ucraina sudică)<sup>28</sup>.

Din aceeași zonă a județului Argeș provin numeroase materiale încadrabile în neoliticul târziu. În anii 1970 -1980, în colecția arheologică a școlii generale din Recea, conform inventarului și a verificărilor pe teren, erau păstrate două ciocane din piatră, fragmente de silexuri, un vârf de săgeată din piatră etc., descoperite toate pe teritoriul

comunei.

Descoperirea de la Cornățel - Buzoiești reflectă un aspect mai puțin cunoscut pentru zona Argeșului, acela al interferențelor dintre populațiile locale eneolitice târzii de tradiție gumelnițeană și noii veniți din stepa nord-pontică. Nota de față s-a mărginit doar la semnalarea acestor piese deosebite. Clarificarea sau cel puțin conturarea mai fermă a aspectului mai sus amintit, important și în aceeași măsură controversat, revin cercetărilor viitoare.

### Bibliografie

BERCIU 1954, D. Berciu, *Asupra problemei așa-numitelor sceptre de piatră din R.P.R.*, în SCIV, 1954, V, pp. 539-548;

BERCIU 1961, *Idem*, *Contribuții la problemele neoliticului în România în lumina noilor cercetări*, București, 1961;

BERCIU 1962, *Idem*, *A zoomorphic „sceptre” discovered in the People's Republic of Bulgaria and its cultural and chronological position*, în Dacia N.S., VI, 1962, pp. 397-409;

COMȘA 1980, E. Comșa, *Contribution à la connaissance du processus d'indoeuropéanisation des régions carpatodanubiennes*, în *Actes du IIe Congrès International de Thracologie*, Bucarest, 4 -10 sept. 1976, București, 1980, pp. 29-33;

DANILENKO 1974, V. N. Danilenko, *Eneolit Ukrainy*, Kiv. 1974.

DERGACEV 1999, V. A. Dergacev, *Osobennosti ultnno-istoricesko gorazvitiia Karpato-Podnestrovia*, în StratuPlus, 1992: No

24. DUMITRESCU 1968, 142, Nota 6  
VULPE 1997, 40  
25. GIMBUTAS 1973, 4.

*Chronological Table of the Old European Civilization*, MANZURA 1994, 95.

26. DUMITRESCU 1974, 139, Fig. 2

27. DANILENKO 1974, 69, Fig. 2, nu indică sursa bibliografică

Probabil din așezarea Petrești de la Alba Iulia, *Lumea Nouă* (vezi *Repertoriul arheologic al Județului Alba*, Alba Iulia, 1995, 29)

28. DANILENKO 1974, 69, Fig. 1

2, Chisinev - Odessa - Skt. Petersburg  
pp.169 - 221;

DUMITRESCU 1934 VI.  
Dumitrescu, *Les figurines en pierre  
trouvées a Sălcuta et Fedeleşeni  
(Roumanie) et le commerce entre  
l'Egypte et la Bas - Danube pendant  
la periode eneolithique*, în *Istros.  
Revue roumaine d' archeologie et d'  
histoire ancienne*, I, fascicolul II.  
Bucureşti 1934;

DUMITRESCU 1954 *Idem*,  
Hăbăşeşti, Bucureşti 1954;

DUMITRESCU 1955 *Idem*,  
*Câteva precizări cu privire la  
sceptrele în formă de cap de cal din  
R.P.R. şi U.R.S.S .*, în SCIV, VI,  
1955, 3-4, pp. 925-936;

DUMITRESCU 1962 *Idem*,  
*Un sceptru în formă de cap de cal  
descoperit în Iugoslavia*, în SCIVA,  
13, 1962, 2, pp. 95 -99;

DUMITRESCU 1968 *Idem*,  
*Arta neolitică în România*, Bucureşti  
1968;

DUMITRESCU 1988 *Idem*,  
*Quelques remarques a propos de la  
datation des cultures eneolithiques du  
Bas - Danube et de Balkans*, în Dacia,  
N.S., XXXII, 1-2, 1988; pp. 141 -  
143;

GIMBUTAS 1973 M.  
Gimbutas, *Old Europe c. 7000 - 3500  
B.C.; the Earliest European  
Civilisation before the Infiltration of  
the Indo-European Peoples*, în *The  
Journal of Indo-European Studies*,  
1973, 1, pp. 1-17;

GIMBUTAS 1997 *Idem*,  
*Civilizația Marii Zeițe și sosirea  
cavalerilor războinici*, Bucureşti,  
1997;

MANZURA 1994 I.  
Manzura, *Culturile eneolitice în zona  
de stepă*, în Thraco - Dacica, XV, 1-2,  
1994. pp. 93-101;

POPESCU 1940 D. Popescu,  
*Le tombe a ocre de Casimcea*, în  
Dacia, VII-VIII, 1939 - 1940, pp. 85 -  
91;

VULPE 1997 A. Vulpe,  
*Considerații privind începutul și  
definirea perioadei timpurii a epocii  
bronzului în România în Timpul  
Istoriei*, I, Memorie și patrimoniu,  
Bucureşti 1997, pp. 35 - 50.

# ABSTRACT

In the village Comăţel, dep.  
Buzoieşti, Argeş county, was  
discovered in fortuity mode an  
hammer - sceptre from late Eneolithic  
/ pass to Bronze Age. The data of  
hammer is length = 9,2 cm, high = 3,3  
cm. The artefact was made in a hard  
rock, brown-yellow nuance, and is  
decorated with incisions in a horse  
(maybe) form into a stylisateway.

The hammer is placed into a  
filliate relationship with the sceptres -  
„horseheads” from beginning of  
Bronze Age - transition (middle of IV  
millennium BC), with diffusion area  
from Northeast Daghestan to western  
Balkans.