

STUDII

Theodor ȚUȚUIANU

Eterofonii în partituri bachiene (II)¹

C. Unități etalonice specifice, ca modele pentru unele unde eterofonice selective

Ca adiție la seria unităților etalonice prezentate, se vor expune câteva unde eterofonice ale căror modele se disting, adecvat, prin specificul conformațional și de orientare parametrică prestabilite.

Sunt formule eterofonice, pe lângă celelalte, unele reexprimate, prin care I.S. Bach își semnează contribuția adusă acestui fenomen sonor atât de complex și pătrunzător prin penetrația sa în toate ipostazele existenței bipolare ale lui “unu” și ale “multiplului” său.

1. Aritmia eterofonică

Variantă mai nuanțată a eterofoniei superpoziționale ce cochetează, sensibil, și cu cea desfășurată prin parataxa dispunerilor paralele dislocate, aritmia eterofonică este o undă flantă ce implică un complet polinivelar, unde vocile active își respectă restricția unisonică a singularității melodice. Însă, prin randamentul sporit de factură polifonică, evidența acestuia (unisonul) se pierde în corola ornamentală, figurativă, prin bogăția foliolelor melodice și pluralitatea impulsurilor ritmice complementare. Astfel, veritabilul unison-octavă, care în mod firesc se enunță simultan, este marcat prin tratament polifonic, eliminând, total sau parțial, sincronia prin presărarea acestuia în cadrul spațial impus de restricția dimensionalului metric și funcțional pentru toate vocile.

¹ Pentru imaginea completă a acestui demers, este necesară parcurgerea întregului serial întrucât termeni, noțiuni etc., sau exemplele, ca “argument al implicării”, se (re)găsesc, prin trimitere sau acumulare, în capitole alăturate sau detașate (în numere diferite ale revistei).

Enunțul flanat al unisonului (octava) se sprijină pe formula nudă, necolorată a firului melodic original, lansat la una din voci, însoțit de reformulările sale paralele mascate, topite în inflorescența decorului ornamentico-figurativ prin coincidențe de simultaneitate modeste, chiar “întâmplătoare”, ca oferte ale nedisciplinării izomorfe, întrucât principiul relevării sale, a unisonului, în astfel de motivații eterofonice, este desincronizarea ritmico-melodică la care se adaugă și parataxa așezării.

Este o “îngânare” unisonică, ce pornește de la o formulă consacrată, și apoi deturnată, a imitației în care propoziția și rispoziția pornesc deodată, din unison-octavă dar, prin detașări flexionare ulterioare se individualizează corespunzător, variațional, prin diminuare, recurență de poziție permutativă, figurație, ornamentare etc., revenind temporal la pilonul singularității inițiale.

Ex. 62: OW¹ I, Sonata I, partea I, m. 41, v. 1-3



Iată o nouă formulă eterofonică, valorificată magistral de geniul bachian, în care singularitatea unisonică, de referință pentru perechea sa paratactică, pluralitatea melodică, este părtaşă cu propria-i regenerare. O pluralitate atomică, cu popasuri intermitente la unison-octavă, de opulență ornamentică, ce înflorește în detaliul linear prin patru procedee de amalgamare și mascare unisonică:

- **Modificarea duratei**, raportată la original, care de regulă este inferioară acestuia – diminuare ritmică;

Ex. 63: OW I, Sonata I, partea I, m. 37, v. 2,3



¹ OW – ORGELWERKE (Lucrări pentru orgă).

- **Dislocul metric**, prin distribuirea enunțului unisonic în lăcașuri metrice diferite (Ex. 63);
- **Ornamentica și figurația acordică** a pilonului melodic unisonic, prezente prin note străine sau componente ale funcției de referință;

Ex. 64: OW I, Sonata I, partea I, m. 37, v. 2,3



- **Parataxa așezării** face trimitere la ordinea de înlănțuire a coloanei unisonice ale cărei componente, uneori, sunt permutate sau transpuse la octavă, ori poziționate prin recurență, punctuală sau de poziție, a originalului.

Ex. 65: OW I, Sonata I, partea I, m. 12

Permutare

Original

Transpoziție

Ex. 66: OW I, Sonata a VI- a, partea I, m. 22

Disloc și transpoziție

etc.

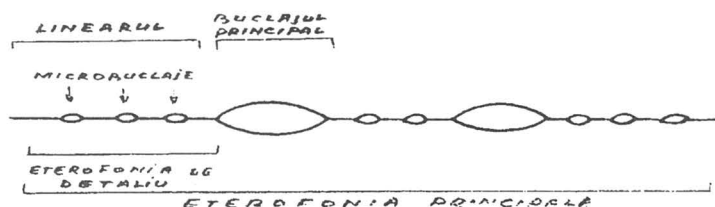
Ex. 67: OW I, Sonata I, partea I, m. 3

Recurență punctuală și ornamentală prin pasaj

În derulajul undei cu acest specific eterofonic, singularitatea își are cursul linear, colorat prin micro-buclaje ale căror pendulări în jurul și pe timpul pilonului unisonic revendică, prin similitudine configurațională cu buclajul principal, proprietățile acestuia la nivel miniatural, sugerând câte o miniundă pentru fiecare unitate care desparte pluralitatea.

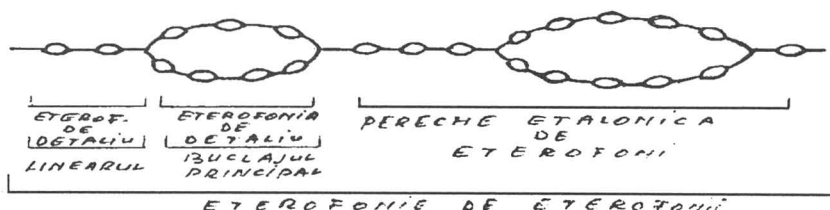
Poate fi nominalizată ca o eterofonie de detaliu a eterofoniei principale acolo unde este mai vulnerabilă, perceptiv, singularitatea (eterofonizarea singularității).

Ex. 68: Eterofonie de eterofonii



O astfel de undă, ce face trimitere la **autosimilitate**, și anume, la regăsirea întregului, ca structură, în oricare din părțile sale, este îndreptățită a-și purta nominalul ca eterofonie de eterofonii. Mai cu seamă dacă, prin convertire, și plurifilarul buclelor principale își modifică linearismul melodiilor prin catenări plurale, de detaliu ale singularității, pentru oricare dintre traseele individuale ce o compun.

Ex. 69: Eterofonie de eterofonii



Iar, prin perturbațiile ce derivă din neastâmpărul unităților unisonice de a nu se exprima disciplinat, prin enunțuri izocronice, acest tip de undă își poate confirma statutul prin sintagma emblematică **aritmie eterofonică** – o melodie ce-și susține propriile variante rătăcite în universul figurației și al ornamenticii.

Ex. 70: *OW I, Sonata I, partea I, m. 41-44***Ex. 71:** *OW I, Passacaglia, m. 113-119, v. 1,2*

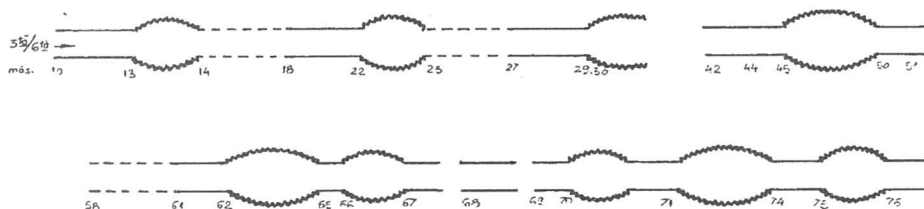
Prin extrapolare, aceste suprapuneri dislocate în detaliu, dar echivalente pe un spațiu temporal determinat, sugerează o eterofonie superpozițională, o imitație paralelă eterofonică, declinată polifonic, așa cum o propune și o susține J.S. Bach în exemplele prezentate (70 și 71). Acest aspect confirmă definirea consacrată a eterofoniei dar, în același timp, se plasează, oarecum, paralel cu acesta prin accepiunea (i)reductibilității eterofoniei raportată la polifonie. Ceea ce, încă, nu se acceptă, o evaluare mai nuanțată a ireductibilității eterofoniei, J.S.Bach impune (Ex. 70 și 71) prin cooperarea simbiotică a două dintre cele patru categorii de fenomene sonore fundamentale și anume, eterofonia și polifonia, ca procedeu și mod de exprimare a unui text muzical ce conferă dublă ipostază acestuia – eterofonie polifonică sau, în revers, polifonie eterofonică.

2. Eterofonia melodică paralelă

O formă specială a eterofoniei se remarcă prin prezeța unui linear melodic însoțit de o dublare a sa în mers paralel, izoritm, de terțe sau sexte paralele, repartizată la o voce-pereche. Astfel, ia naștere între cele două voci o bandă melodică cu ambitus constant de terță sau sextă, cotate ca model, etalon al singularității, al cărei traseu este marcat, intermitent, cu perturbații ce destramă

sincronia perfectă a monolitului bifilar prin pluralități ritmico-melodice complementare, ceea ce conferă acestuia statutul unei eterofonii melodice paralele; o eterofonie de bandă intervalică fixă.

Ex. 72 : Missa în si minor, nr. 2, Duet



3. Eterofonia funcțională

Clișeul eterofonic al acestei unde constă în aglomerări și rarefieri de enunțuri acordice, repartizate pe voci distincte, în prezențe simultane sau eşalonate diacronic la nivelul unei singure competitoare cu profil melodic.

Se disting două formule eterfonice cu referiri la structura și consistența funcțională a unui text muzical cu profil adecvat.

3.1. Eterofonia funcțională plurinivelară

Este o eterofonie veritabilă, exprimată prin cel puțin două voci active, unde liana succesiunilor alternative dintre singularitate și pluralitate, ce conferă

specificul acestei unde, constă în aglomerări prin enunțuri simultane de cel puțin două acorduri, repartizate distinct, pe voci corespunzătoare, diferite, și rarefieri prin prezența plenară la toate competitoarele completului (vocale active) a unui același acord. O pendulare a densităților funcționale prin variația ce rezultă din alternanța singularitate (un acord ca unitate etalonică lineară) – pluralitate (acorduri enunțate simultan), ca buclaj al aglomerării ce conferă unei profilul eterofonic corespunzător acestui specific parametric. Se remarcă, adesea, o verticalizare a unor înlănțuiri speciale funcționale ce atribuie buclajului eterofonic al pluralității un statut cadențial armonic (Ex. 25).

3.2. Eterofonia funcțională lineară

Un alt aspect al eterofoniei funcționale constă în prezentarea în linie diacronică, la o singură voce, a buclajului pluralităților eterfonice, prin eşalonarea aglomerărilor acordice în spații metrice restrânse, rezervate corespunzător și echivalente rarefierilor ca singularități funcționale. Se naște, astfel, o alternanță

între etalonul singularității (un acord), ca celulă funcțională simplă¹, și cel al pluralității (acorduri “îngrămădite” linear), ca celulă funcțională compusă, ale căror enunțuri succesive, în alternanță, sugerează profilul eterofonic undei funcționale vizate. Așadar, se remarcă o eterofonie funcțională desfășurată, enunțată de o singură voce, unde parteneriatul singularitate-pluralitate își derulează conținutul linear pe unități de timp egale, însă cu priorități dimensionale distincte pentru fiecare.

Ex. 73 : WK² I, Preludiu în re minor, m. 19-21, v. superioară

The musical score for Ex. 73 shows a piano melody in treble clef and a bass line in bass clef. The bass line is annotated with Roman numerals (RE, VI, VI, RE) and vertical lines indicating functional cells. Below the bass line, four rectangular boxes represent functional cells: 'celula funcțională simplă' (unshaded), 'celula funcțională compusă' (hatched), 'celula funcțională compusă' (hatched), and 'celula funcțională simplă' (unshaded).

4. Eterofonia latentă

S-a afirmat, și s-a consacrat, în literatura de specialitate prin referire la texte muzicale cu specific determinat, că eterofonia își definește statutul - distinct prin raportare la celelalte fenomene sonore cum ar fi monodia, armonia, polifonia – prin relevarea unui influx al cărui traseu este încărcat și descărcat alternativ, cu informații suplimentare sau deficitare atribuite celor două momente ca unități oarecum opozante: singularitatea și pluralitatea.

Prin raportare la definirea eterofoniei ca succesiuni, în alternanță, a două structuri de natură lineară și polinivelară, unde evenimentele de aglomerare sunt atribuite variantelor unei aceeași melodii originale, se poate afirma că dacă unitatea etalonă este o monodie (în segmental adecvat), atunci cea buclată, a pluralității, este o polifonie (dimensionată corespunzător).

¹ Orice acord își poate releva funcționalitatea, pe de o parte, prin aderarea sa la un centrul tonal, unde aportul său la susținerea gravitaționalului este tribut ar unei ierarhii prestabilite, iar pe de altă parte, ca celulă funcțională, prin consistența decorului său constituțional, ale cărei componente își parcurg periplul temporal-metric, în ipostaze ce-și angajează distinctiv “marfa” acordică prevalent pe criterii de coloratură ornamental-funcțională.

² WK – WOHLTEMPERIERTES KLAVIER (Clavecinul Bine Temperat)

Cu referire la bucla acestui influx de profil eterofonic, se remarcă două aspecte: cel al unei polifonii superpoziționale, veritabile, în care competitorile sunt cel puțin două, ca număr de voci active, reale, și, pe de altă parte, cel al unei polifonii latente, enunțată la o singură voce, activă, care în pelerinajul său linear configurează, prin varietatea desenelor melodice, o polifonie ascunsă, latentă, ce conferă drepturi superpoziționale, și implicit buclaj eterofonic, traseului de referință corespunzător. Și anume, dacă o melodie își lansează cursul melodic fără veleități de reevaluări de altă natură, dar care prin incursiuni de detașări și cumulări pe scala hertziană conferă acesteia un statut polifonic prin sugerarea unor structuri paralele ascunse, corespunzătoare, se poate afirma că aceste buclaje plurale, de enunțuri multiple, neexplicite, dar deduse, pot reprezenta argumentul unei eterofonii latente repartizate la o singură voce unde monodia lineară este perturbată, sporadic sau periodic, de o buclă superpoziționată latentă. Este o eterofonie latentă, provenită din latențele unității plurale, ale cărei enunțuri, prezente la o singură voce activă, ce coabitează diacronic cu perechea sa, unitatea singulară, consfințește specificul acestei unde.

5. Eterofonia parametrică

Formula de relevare a influxului eterofonic pornește de la detașarea, prin exfolieri parametrice, a lanțului segmental individualizat care, prin cooperări verticale, reciproce, plurale, generează o structură superpozițională, cu separări și corespondențe delimitatoare.

Ex. 74: KF – DIE KUNST DER FUGE (Arta Fugii)



5.1. Eterofonia hiatală

Acest tip de eterofonie se remarcă prin succesiuni de coincidențe și separări temporale ale delimitărilor segmentale pluriparametrice care, prin dispuneri eșalonate, diacronic, profilează o conformație pendulantă, de alternanță a densităților variabile, competitive, ale singularității (de incidență articulatorie) cu cea a pluralității (de risipire desincronizată a terminalelor de compartimentare parametrică) - Ex. 61.

5.2. Eterofonia segmentalului pluriparametric

Evidența netă a punctelor-hiat de delimitare către o eterofonie hiatală implică și o eterofonie segmentală unde distribuția pe axa temporală a parcelărilor parametrice individuale, prin terminale specifice, configurează un rulaj compartimental mobil, pendulant și variabil, prin alternanța potrivirilor dimensional-izocronice (singularitatea) cu cea a pluripartiției verticale (pluralitatea) - Ex. 60.

6. Eterofonia tematică

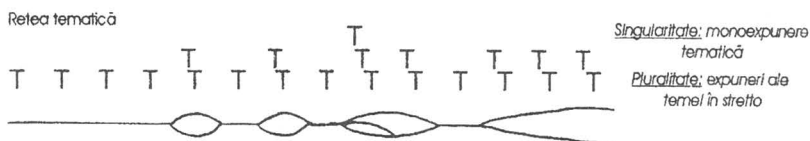
Intregul corp tematic ce determină constituția unei fugi, poate fi evaluat, prin feding-ul și dimensionalul expunerilor sale, ca o coloană actantică ale cărei oscilații variaționale, de natură eterofonică, sunt motivate atât prin aglomerări expositive, alternate cu enunțuri solitare, cât și prin paradigma tuturor prezențelor tematice ca formulă complexă ce susține desfășurat, în timp, tandemul alcătuit din original și variantele sale.

Se disting, așadar, două direcții de înscriere a unei eterofonice tematice:

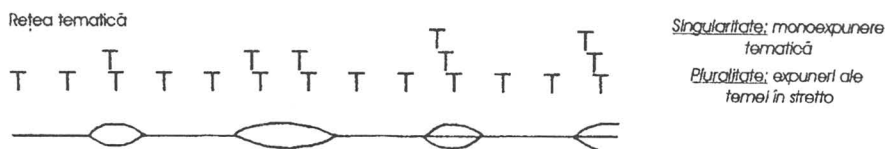
6.1. Unda densității tematice

Un astfel de influx se remarcă, eterofonic, prin aglomerări și singularități ale temei enunțate prin suprapuneri în stretto (uneori complete) sau izolate, ceea ce conferă acest specific de sinuozități dimensionale întregului lanț expozițional ce compune o fugă.

Ex. 75: WK I, Fuga în do major, rețeaua tematică



Ex. 76: WK II, Fuga în re major, rețeaua tematică



Ex. 77: WK II, Fuga în sol minor, rețeaua tematică



6.2. Unda feding-ului tematic

Izvodul eterofonic al acestei unde se substituie prezențelor flexionare ale întregului tren tematic din cadrul unei fugi, care, suprapuse, teoretic, ca autoexprimări ale modelului cu propriile variante, sugerează specificul variațional al unui trup eterofonic descompus și redistribuit în timp.

Este o deturnare a timpului comun – ce-și poartă paradigma prezențelor tematice – în timpi exfoliați și replasați în necesarul derulajului actantic ce consfințește statutul unei fugi, așa cum însuși I.S. Bach a demonstrat, magistral, în caruselul întregului tematic din Arta Fugii.

Clasa singularului tematic vizează, așa cum s-a menționat, diminuarea, augmentarea, inversarea, ornamentarea, uneori simplificarea sau recurența, mobilitatea funcțională și tonală (proprie sau contextuală), cât și cvartetul enunțurilor principale – subiect, răspuns, tema hibridă, tema peonică: O undă tematică lineară, eterofonizată abstract prin reazezări verticale ale tuturor expunerilor flexionare; o sincronie eterofonică a paradigmelor tematice mascată prin diacronia enunțurilor sale.

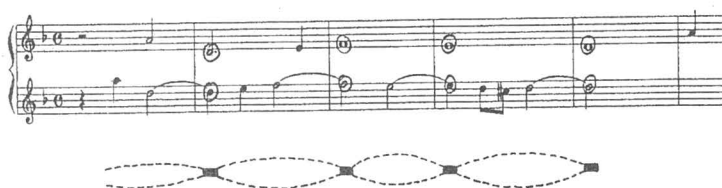
Ex. 78: *KF33, Fuga 11, teme în perechi 2,8 și 3,7*



Ex. 79: *KF, Fuga 12, teme în perechi 1,3 și 2,4*



Ex. 80: KF, *Fuga 15, temele 2 și 5*



7. Eterofonia silabației

Raportată la un enunț muzical însoțit de text literar, eterofonia silabației se remarcă în contexte melodice sau polifonice unde pulsul linear sau vertical este întreținut de emisii silabice sau melismatice însoțitoare ale particulelor sonice corespondente.

Se disting două eșantioane de rezonanță eterofonică:

7.1. Unda silabației lineare (melodice)

Aportul major adus acestei eterofonii cu profil silabic este marcat prin coincidența temporal-numerică primară, de tip silabă-sunet.

O singularitate absolută al cărei raport, 1:1, statuează atributul acestui model ca etalon stabil care, împerecheat, prin desfășurări seriale aleatorii, cu mai generoasa consoartă ce adăunează mai multe sunete corespondente unei singure silabe, ca pluralitate evidentă, întregeste corola melodică al cărei enunț silabic configurează unda eterofonică.

Ex. 81: *Missa în si minor, nr. 22, Arie, m. 21-23*

Be - ne - di - ctus, be - ne - di - ctus

Be - ne - di - ctus, be - ne - di - ctus

Pl. Sing. Pl. Sing. Pl. Sing. Pl. Sing.

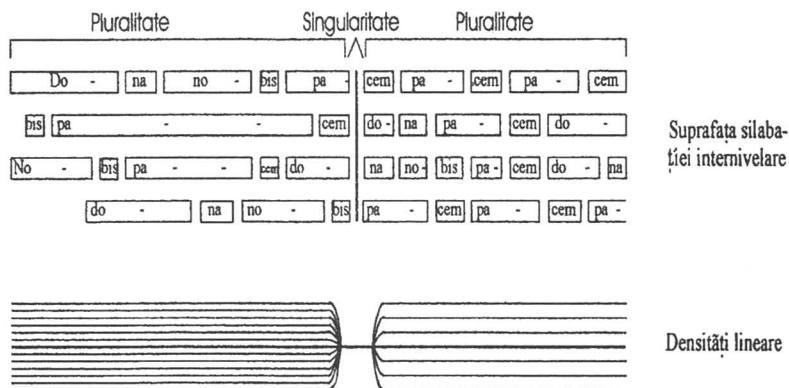
7.2. Unda silabației internivelare

Profilul acestei unde eterofonice presupune un complet polifonic, pe mai multe voci active, unde coexistența paralelă a mai multor entități melodice lineare oferă o frescă mai complexă a cooperării intersilabice pe o axă a timpilor corespondenți.

7.2.1. Unda silabației internivelare prin densități lineare

Localizarea silabică pe o suprafață polifonică vocală vizează două ipostaze ale dispunerilor verticale: simultaneitatea, ca etalon stabil al enunțului unei silabe de întregul complet vocal (singularitatea) și dispersia, prin enunțurile dispuse mozaical, în prezențe izolate sau grupate pe voci parțiale, pe o unitate de timp determinată (pluralitate). Înlănțuirea acestor mișcări silabice, simultane sau oblice, cotează suprafața polifonică în cauză, cu valențe eterofonice.

Ex. 82: *Missa în si minor, nr. 24, Chor, m. 35-38*

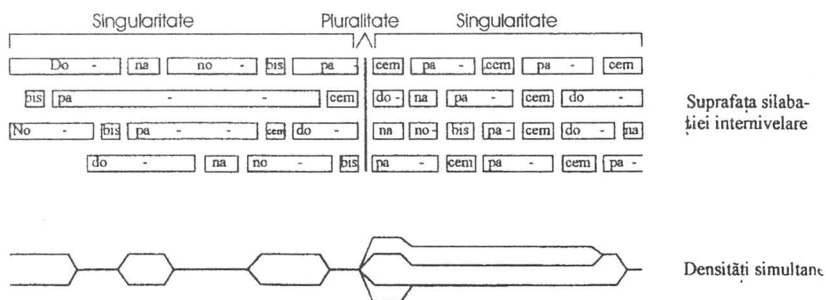


7.2.2. Unda silabației internivelare prin densități simultane

Aceste certitudini se clatină, însă, dacă instituim relativitatea în certificarea simultaneității ca etalon stabil al singularității și dispărarea ca pluralitate, întrucât aglomerarea enunțurilor silabice simultane, pe aceeași unitate, confirmă pluralitate, pe când eșalonarea mozaicală, diacronică, în prezențe izolate, implică singularitate. La care se adaugă și superpoziția, în sensul emiterii simultane a mai multor silabe diferite sau a eșalonării acestora pe niveluri și în timpi distincți prin

mişcări oblice, ceea ce duce la o superpoziționare prin derulări internivelare ale unui carusel silabic ce lansează tensiuni și relaxări prin disonanțele sau consonanțele de neconcordanță sau corespondență ale particulelor de porționare minimală proprii unui text muzical vocal.

Ex. 83: *Missa în si minor, nr. 24, Chor, m. 35-38*



Se disting două coloane bicefale eterofonice departajate prin densitățile specifice fiecăreia: monosilabice (consonante) sau plurisilabice (disonante). Cele monosilabice, ca și articulația interparametrică, lansează o undă eterofonică împletită, cameleonică, ale căror unități sunt cotate complementar, dependente de filtrul selecției analitice.

În privința coloanei plurisilabice, singularitatea enunțurilor oblice sau pluralitatea prezențelor simultane (prin silabe diferite) se convertesc complementar, în pluralități diacronice internivelare (oblice), emise pe o unitate de timp corespondentă, și singularul sincroniei ce captează informația plurală.

8. Eterofonia figurativă

Ca o particularizare a eterofoniei flamate, cea figurativă, ce implică cel puțin două voci active, se impune prin disciplinarea așezărilor linear-singulare, în dispuneri simultane la începutul fiecărui pilon melodic, cât și prin complementaritățile ritmice, echivalente temporal, ale tuturor pornirilor și evadărilor figurativ-ornamentale de la matca unisonului (octava).

Aceste microbuclaje, ciclice, de porniri și reveniri la matcă, conferă singularului eflorescent statutul unei miniunde al cărei traseu de intermitențe înseriate (unison-bucă), definește o undă eterofonică figurativă.

Ex. 84: *WK I, Preludiu în fa minor, m. 1,2, v. 1,2***9. Eterofonia pedalată**

Legat de conformațiile eterofoniei superpoziționale ce implică prezența a cel puțin două voci active, se remarcă o coabitare, prin pulsații de evadări și reveniri, între două trasee melodice cu profiluri distincte: unul pedalat, isonic, cu enunțul unui singur sunet elongat sau marcat prin intermitențe periodice sau sporadice, iar altul, zigzagat, ale cărui configurații unduoase ating tangent sau, uneori, intersectează linia monosonică (de tip pedală) repartizată însoșitoarei sale.

Este o eterofonie incidentală, susținută de o melodie reală, veritabilă, acompaniată de o pedală atribuită partenerei sale “mai puțin inspirată”, ale cărei impulsuri, prin contopiri unisonice și detașări superpoziționale îi colorează traseul și descumpănește, oarecum, monotonia informației repetate. Este o undă eterofonică mai modestă – cu etalonul unisonic subdimensionat, uneori, prin raportare la bucla pluralității – a cărei carieră superpozițională, cu profil de detașări reale melodice, este susținută de o singură competitoră și “handicapată” de impersonalitatea celeilalte; o eterofonie pedalată, derivată dintr-o monodie acompaniată isonic, sau, prin emanciparea însoșitoarei, uneori în dialog imitativ, se implică un contrapunct veritabil cu preluarea în ștafetă a sunetului ce sugerează repetarea pedalică, așa cum reiese din exemplul următor: bifilar eterofonic imitativ cu pedală, în ștafetă.

Ex. 85: *OW I, Sonata a VI-a, p. I, m. 61-63*

10. Eterofonia de impulsuri armonice (acordice)

Este o formulare melodică al cărei traseu este marcat, periodic, de aglomerări ca pluralități sonore de tip acord, enunțate simultan, cu rol de susținere armonică a linearului singular - etalonul de orientare eterofonică.

Frecvența acestor impulsuri armonice este dependentă de ritmica impusă de rețeaua pulsatorie și desenul pilonilor ce definesc linearismul melodic, cât și de numărul de prezențe acordice pe un segment temporal determinat.

Prin declanșarea funcțiilor cu mișcare simultană a tuturor componentelor sale, rezultă o suprarețea ritmică a pulsației acordice suprapusă peste cea de detaliu melodic. Se implică, astfel, o polifonie ritmică superpozițională – ritmică acordică împletită cu cea de detaliu – ce întreține o undă a impulsurilor armonice, al cărei statut de tip eterofonic constă din succesiunile în alternanță a **monodiei** (firul melodic), cu **armonia** (pachetele acordice de susținere armonică a melodiei).

Ex. 86: WK II, Preludiu în la bemol major, m. 49-60

Ex. 87: WK I, Preludiu în mi bemol minor, m. 1-14, v. superioară

11. Canonul eterofonic

Pornind de la așezarea, în mers paralel, a unei melodii cu umbra sa la un etalon intervalic prestabilit, se constată o izoritmie perfectă între circuitele ritmice ale celor două voci. Însă, dacă aceste trasee lineare se detașează în timp, va rezulta o imitație canonică ale cărei propostă și rispostă sunt chiar cele două enunțuri melodice, foste paralele, dislocate corespunzător apartenențelor linear-verticale.

Un astfel de influx canonic își motivează veșmântul eterofonic prin perturbațiile de deteriorare imitativă, distribuite intermitent pe parcursul întregului desfășurător bifilar melodic.

Argumentul specific acestui tip de formulări paralele dislocate, de natură eterofonică, este confirmat de alternanța dintre continuitatea disciplinată a imitației stricte, ca singularitate etalonice de reluare fidelă și unică a modelului din propostă, cu discontinuitatea, ca pluralitate, prin modificarea rispostei care, prin raportare la aceasta, emite corespunzător, un segment diferit ca variantă dislocată a originalului expus anterior.

Este un canon eterofonic ale cărui componente, propostă și risposta, ce întonează o aceeași melodie cu buclaje translocate și consemnate prin variații efemere ale modelului, consfințesc specificul acestui influx cu profil determinat.

Ex. 88: *Missa în si minor, nr. 14, Duet – varianta, m. 34-41*

Ex. 89: Invențiunea la trei voci în mi bemol major, v.1,2-canon izocronat

(Ex. 47)



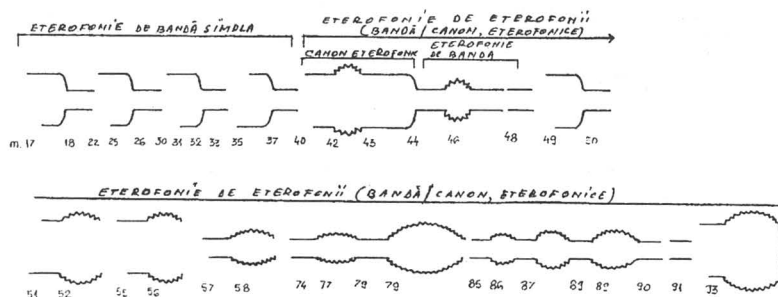
12. Eterofonia de eterofonii (canonice)

O configurație aparte, mai complexă, o regăsim în cumulusul diacronic dintre două ipostaze eterofonice prezentate anterior. Și anume, o succesiune în alternanță a bandei melodice paralele cu cea de natură canonică declanșează un influx pulsatoriu ce configurează parataxa alăturării a două eșantioane de profil: singularitatea (banda izoritmă) și pluralitatea (canonul poliritm) care, după caz, fiecare, prin desenul configurațional propriu, poate fi cotate ca o eterofonie ce contribuie la edificarea întregului carusel eterofonic.

Este o eterofonie de bandă simplă - bandă ambitusă intervalică izocronă continuă, alternată cu bifilarul canonic polifonic simplu.

Este o eterofonie de eterofonii dacă profilul componentelor confirmă eterofonia de bandă intervalică sau/și canonul eterofonic.

Ex. 90: Missa în si minor, nr. 7, Duett



13. Eterofonia de ambiguități

Un aspect interesant al eterofoniei se regăsește în ambiguitatea unor sunete (sau fragmente de articulație segmentală) a căror așezare și semnificație bicefală conjunctivă – prin dubla apartenență la capetele a două segmente alăturate și suprapuse – implică pluralul, ca buclă a aglomerării, încadrat de singularul univocității.

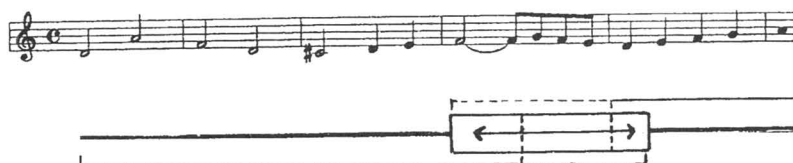
Este o articulație conjunctivă unde spațiul de suprapunere, de simbioză și topire reciprocă a celor două segmente alăturate într-un lanus ce scrutează înainte-le și înapoi-ul, semnifică ambiguitatea apartenenței; o dublă responsabilitate segmental-secțională înrolată pe o axă a timpului comun, ca expunere plurală, simultană, superpozițională, a unor semnificații de porționări cu specific delimitat, individualizate, ce coexistă paralel, ca pluralitate semantică dar și de evidență structural-segmentală mărginită prin filarul univocității de apartenență singulară la cursivul separat al celor două trasee alăturate. Or, tocmai această alternanță dintre ambiguitatea articulațiilor conjunctive și univocitatea parcursului, ca pluralitate și singularitate, imprimă acestui influx semantico-structural profilul unei eterofonii a cărei nominalizare este tributară dublei apartenențe segmentale: eterofonia de ambiguități.

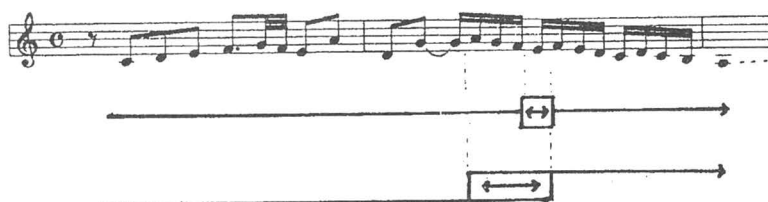
Ca referință, se poate aminti ambiguitatea nodului melodic, prin dubla apartenență la cele două sensuri complementare ale pantelor alăturate, aspect menționat la capitolul respectiv.

Însă, evidența se impune în orice temă de fugă bachiană prin statutul sunetului terminal: apartenența sa este ambiguă prin angajarea sa, pe lângă funcția cadențială, în relansarea circuitului melodic, ca debut al contrasubiectului sau al complementului tematic.

Funcția terminală și, în același timp, inițială, de evidență ambiguitate a sunetului glisant este reformulată și la nivelul unui grup de sunete sau al unui întreg tronson segmental. Tema din Arta Fugii confirmă acest statut de ambiguitate atât prin dubla apartenență, și indecizia cadențială, a sunetului fa (m.4 , t.1), cât și – după referința claselor de fugi selectate în vizorul analitic – a segmentului terminal (m.4 și m.5, t.1) care, după caz, aparține atât temei cât și contrapunctului juxtapus acesteia.

Ex. 91: KF, *Fuga I*, m. 1-6

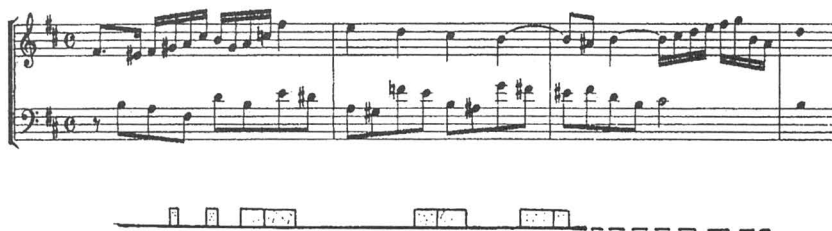


Ex. 92: *WK I, Fuga în do major, tema și contrasubiecul***14. Eterofonia disonanței**

Această undă își motivează statutul eterofonic prin prezența, în succesiuni alternative, periodice sau sporadice, a unor clișee sonore distincte ce privesc ofertele intervalice, consonante și disonante, evaluate la nivelul percepției complementare a tensiunii raportate la relaxare, a instabilității ca argument al stabilității.

Prin specificul acestor două coloane intervalice, cu profiluri detașate, ce vizează unanimitatea confortului acustic și distonia asperităților sonore, se disting două stări: a) cea a intervalului consonant, un veritabil “unison” al stabilității, ca entitate a singularului și b) cea a intervalului disonant, unde incertitudinea, stridența și disconfortul certifică pluralitatea acestuia prin prezența a două entități necooperante ce implică instabilitatea și conflictul tributar aglomerării.

Sunt două clișee intervalice care, exprimate în diferite ipostaze și nuanțări disonante, crează premisele detașării, din scara parametrică, a unui influx eterofonic axat pe aceste pendulări de natură tensională.

Ex. 93: *WK I, Fuga în si minor, m. 4-6*

În ultima parte a acestui itinerariu de implicare în descifrări și culturi recoltate din universul morfofoniei muzicale, se propun unele orientări cu tentă clasificatoare, un desfășurător ca tipologie schematică a unei eterofonice, cu trimiteri la unitățile etalonice ale singularității și la buclele pluralității, corespondente ale profilului parametric vizat.

Unda eterofonică

S-au relevat, în demersul anterior, câteva modele-etalon care, prin incizii parametriche și valorificări procesuale, declanșează, întreține și motivează structuri muzicale de orientări eterofonice.

Se vor schița, enumerativ și succint, unele formulări ce definesc, pe clase cu specific determinat, o tipologie schematică a undei eterofonice derivate din aceste modele-etalon.

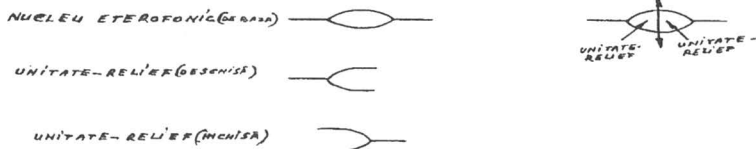
• Relief eterofonic

Pornind de la tipologia etalonică a devenirii eterofonice, se pot angaja câteva orientări în tentativa de a înscena un panoramic al rânduinelilor, al cărui nucleu de bază, de declanșare și definire a eterofoniei, este conceput din două unități-relief care, prin cumul permutativ sau prezențe izolate, itinerează și nominalizează parcelarea întregului influx.

Unități-relief de detaliu parametric :

- **Nucleu eterofonic** (unitate-relief de bază, completă)
- **Unitate-relief** (nucleu eterofonic parțial) : **închisă, deschisă**

Ex. 94: Unități-relief de detaliu eterofonic

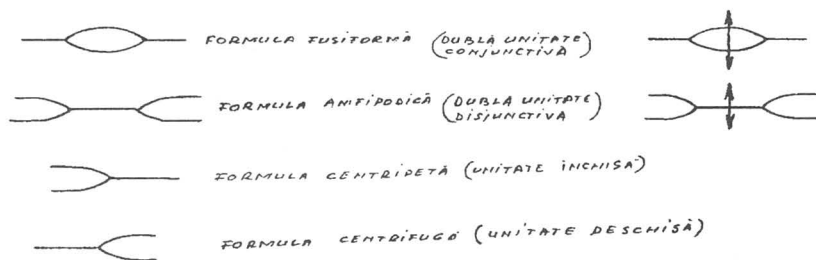


Se impune o divizare a nucleului care, de fapt, este cărămida betonată a tipicului eterofonic întrucât estrada segmentalului pe diferite linii parametriche implică, uneori, articulații, delimitări partitive, care fracturează nucleul exact unde-și are motivația eterofonică, pe buclajul catenal. Demonstrația analitică, mai exact pornirea investigațiilor de evaluări structurale, se impune în primul rând prin definirea și claritatea arsenalului ce vizează o pătrundere în detaliul porțiunărilor, ca microentități ce confecționează eșantionul.

Clișee de detaliu segmental provenite din constituția nucleului de bază :

- **Formula fusiformă** (dublă unitate-relief, conjunctivă)
- **Formula amfipodică** (dublă unitate-relief, disjunctivă)
- **Formula centripetă** (unitate reper, închisă)
- **Formula centrifugă** (unitate reper, deschisă)

Ex. 95: *Clișee de detaliu segmental eterofonic*



Prin extrapolare și generalizare, la niveluri superioare – dimensional, structural, secțional sau al întregului –, orice clișeu de detaliu, din cele patru enumerate, este funcțional, ca formulă unică în definirea reliefului specific unei eterofonii vizate.

• **Specii eterofonice**

Pe de altă parte, consistența influxului eterofonic își are probată pluralitatea prin aglomerări informaționale care se pot manifesta și devin argumente eterofonice, așa cum au fost menționate, fie prin coabitări temporale simultane, cu o densitate maximă de context pe unitatea de timp determinată, ca pluralitate sincronică – aspect major și consacrat al unui traseu de natură eterofonică –, fie mai nuanțat, prin îngrămădiri nesimultane, ca pluralități informaționale diacronice, ale căror densități sunt superioare prin raportare la timpii contextuali echivalenți, la care se adaugă și aglomerările ca unități rezumative ale pluralităților tensionale determinate prin instabilități contextuale.

- **Eterofonia superpozițională** (pluralitatea sincronică):

Eterofonia superpozițională veritabilă (Ex. 11)

Eterofonia superpozițională punctuală (Ex. 84)

Aritmie eterofonică (Ex. 70)

- **Eterofonia desfășurată** (pluralitatea diacronică):

Eterofonia desfășurată juxtapozițională (Ex. 55)

Eterofonia desfășurată flexionară, a feding-ului, (Ex. 78)

- **Eterofonia fluctuației distonice** (Ex. 58)

Cum argumentația generală a acestor trei specii eterofonice a fost prezentată în capitolul rezervat definiționalului, se impun câteva precizări legate de subspeciile primelor două clase.

Dacă eterofonia superpozițională veritabilă, cât și cea desfășurată, juxtapozițională, sunt formulările reprezentative ale celor două specii de referință

și, deci, înțelese prin argumentația amintită, eterofonia superpozițională punctuală, aritmia eterofonică și cea desfășurată flexionară (a feding-ului) se detașează oarecum de matca proprie prin unele nuanțări cu specific determinat.

Eterofonia superpozițională punctuală, spre deosebire de cea veritabilă, propune unisonul (octava) ca unitate etalon raportată la cea a aglomerării. Acesta, unisonul, se enunță o singură dată, la începutul fiecărei bucle a pluralității, ca punctare a unui început comun a două trasee melodice distincte, unde una din voci enunță o pedală sau sunete susținute, cu durate relativ egale de tip *cantus firmus*, lansate prin formulări simple sau în configurații mixte ornamental-figurative.

Aritmia eterofonică are un statut superpozițional mai special, mai adecvat acestei nominalizări (superpoziția) prin extinderea și chiar generalizarea acestei formule a pluralului internivelar. Și anume, dacă în eterofonia superpozițională veritabilă buclă a aglomerării alterna, diacronic, cu cea a singularității, în acest caz, cele două unități se suprapun, căutându-se una pe cealaltă pentru a se detașa; toate acestea, în același cadru de timp comun, rezervat fiecărei unități-pereche. Este o suprafață cu regăsiri unisonale, periodice sau sporadice, simultane sau dislocate, încărcate cu o rețea configurațională, ornamentală, ce implică, prin traseele de distincție melodică individualizată, specificul unei polifonii superpozițională-imitative (paralele). Tipicul eterofonic al acesteia constă în pendularea simultană dintre singularitatea regăsirii unisonice și pluralul evadărilor prin înstrăinări ornamentalico-configuraționale.

Ca adiție la statutul eterofoniei desfășurate, însă, diferit de parcelările separate ale unităților singulare și plurale, se remarcă feding-ul melodic: o formulă ce valorifică variațiunea unui model, decroșat prin exfolieri din timpul arhetipului paradigmatic originar, abstract, al autoenunțurilor paralele, în alți timpi, reali, de absorbții tematice, ale căror expuneri sunt constituționalizate de necesarul organic al funcționalității unui corpus muzical precum fuga. O pluralitate flexionară, clădită și evaluată eterofonic prin așezarea artificială a variantelor melodice, într-un timp comun tuturor, ce conferă sinuozitatea specifică unui influx de natură eterofonică. Paradigma enunțurilor melodice se axează, în general, pe formulări derivate din model precum: ornamentarea, simplificarea, diminuarea, augmentarea, inversarea etc.

• Mobilitatea eterofonică

Legat de acest partizanat tensional, o undă eterofonică, axată pe unele filiere parametriche, se încadrează univoc, în una din formulările de mai sus - superpozițională, desfășurată sau tensională. Însă, uneori, decizia categorică de încadrare unilaterală a anumitor unde este spulberată de cameleonismul unităților constitutive ale căror duble ipostaze, pentru fiecare, evaluate contextual și dependente de selecția analizatorului, implică, prin optici diferite, atât singularitatea cât și pluralitatea, ceea ce ne conduce către o nominalizare bicefală, sincronică-

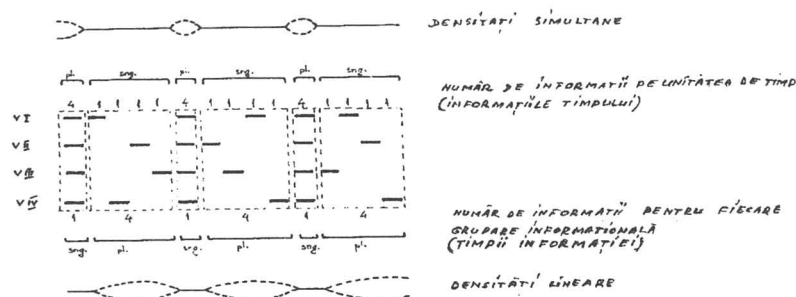
diacronică a acestor formulări eterofonice ca fiind atât superpoziționale cât și desfășurate.

Se disting, așadar :

- **Eterofonia monotipică** (fără ambiguități referitoare la statutul perechii singularitate-pluralitate);

- **Eterofonia dimorfică** (implică dubla evaluare de complementaritate și, în același timp, de substituție reciprocă a celor două unități eterofonice, ca ipostaze ale enunțului singular sau plural).

Ex. 96 : Missa în si minor, nr. 7, Duett



D. Tipologii eterofonice

Foliația diferiților construenți parametrici, ale căror motivații (eterofonice) au fost prezentate la capitolul unităților etalonice, oferă un teren de cultură eterofonică destul de încărcat – cu linii de profil determinat la diferite niveluri, consacrate sau nuanțate, cu evidențe segmentale nete sau de detaliu mascat – în defrișarea și clasificarea exfoliantului specific acestui influx.

Se vor eșalona câteva orientări clasificante a căror funcționalitate, de profil eterofonic, confirmă categoriile definite anterior și, așa cum s-a menționat, își au izvodul în sistemul partiției etalonice propus la capitolul rezervat fiecăruia.

Ca atare, se vor enumera concentrat, la nivel schematic, tranșele de complinire tipologică cu trimeri la unitatea etalonice a singularității și la bucla pluralității, corespondente ale profilului parametric vizat.

1. Eterofonia de detaliu parametric

1.1. Unda melodică

- Profil parametric: traseul nud melodic descărcat de cel ritmic etc.;
- Referința etalonice : sunetul în densități variabile de singularitate sau pluralitate.

1.1.1. Unda melodică reală

- Două, trei etc. voci active eterofonic;

- Singularitatea: unisonul (octava);
- Pluralitatea: bucla eterofonică este repartizată la cel puțin două voci active.
- Ex. 11, Ex. 12

1.1.2. Eterofonia figurativă

- Minimum două voci; o voce activă eterofonic ;
- Singularitatea: unisonul (octava) ;
- Pluralitatea: bucla eterofonică cu profil figurativ este susținută, la vocea-pereche, de sunete necolorate ornamental.
- Ex. 84

1.1.3. Unda melodică pedalată

- Cel puțin două voci; o voce activă eterofonic;
- Singularitatea: unisonul (octava);
- Pluralitatea: bucla eterofonică are ca suport o pedală căreia i se adaugă, la o voce însoțitoare, un desen melodic ce "pâlpâie" prin intermitențe unisonale în lungul unei respective.
- Ex. 85

1.1.4. Unda melodică de impulsuri armonice

- O voce; clip acordic activ eterofonic;
- Singularitatea: linearul monodic;
- Pluralitatea: pachete acordice punctuale ce marchează periodic traseul melodiei.
- Ex. 86, Ex. 87

1.1.5. Unda melodică latentă

- O voce activă eterofonic;
- Singularitatea: linearul melodic;
- Pluralitatea: bucla eterofonică latentă este susținută de o singură voce al cărei desen melodic sugerează două straturi polifonice ascunse.
- Ex. 74.
- u.m.l. fusiformă (Ex. 14)
- u.m.l. parțial-deschisă (Ex. 15)
- u.m.l. parțial-închisă (Ex. 16)
- u.m.l. pendulant compusă (Ex. 17)

1.1.6. Unda melodică a saltului specific

- O voce activă eterofonic;
- Singularitatea: linie monodică, unduioasă, fără asperități;
- Pluralitatea: tensionalul provocat de intervale specifice (mărite sau micșorate).
- Ex. 56, Ex. 57

1.1.7. Unda melodică cromatică

- O voce activă eterofonic;
- Singularitatea: linia melodică diatonică ;
- Pluralitatea: tensionalul declanșat prin mișcări melodice cromatice.
- Ex. 58

1.1.8. Unda pilonică ornamentală

- O voce activă eterofonic;
- Singularitatea: pilon melodic (un sunet) ce se impune prin dimensiune temporalo-metrică;
- Pluralitatea: aglomerări interpilonice de sunete ornamentale.
- Ex. 55

1.1.9. Unda nodului melodic

- O voce activă eterofonic;
- Singularitatea: nodul melodic (sunetul ce marchează schimbarea sensului ascendent-descendent al unei melodii);
- Pluralitatea: panta melodică (ascendentă sau descendentă ce leagă două noduri alăturate).
- Ex. 34

1.1.10. Unda densităților de pantă melodică

- O voce activă eterofonic;
- Singularitatea: panta melodică minimală, ca număr de sunete ;
- Pluralitatea: panta melodică cu aglomerări evident-superioare, raportată la etalonul singularității.
- Ex. 37

1.1.11. Unda eterofonică de ambiguități

- O voce activă eterofonic;
- Singularitatea : univocitatea apartenenței unui sunet (grup) la contextul segmental de detaliu sau extins;
- Pluralitatea : dubla apartenență a unui sunet (grup de sunete)
- Ex. 91, Ex. 96

1.2. Unda ritmică

- Profil parametric : coloana ritmică a duratelor unui text muzical;
- Referința etalonice: durata, ca impuls ritmic în formulări variabile de singularitate sau pluralitate.

1.2.1. Unda ritmică a densităților lineare

- O voce activă eterofonic;
- Singularitatea: durata ritmică ce-și domină contextul prin dimensiune;
- Pluralitatea: aglomerări de impulsuri mărunte, plasate între doi piloni ritmici succesivi.
- Ex. 42

1.2.2. Unda variației ritmice lineare

- O voce activă eterofonic;
- Singularitatea: monoritmica punctuală sau secvențială (un sunet sau o formulă, repetate);
- Pluralitatea: variația ritmică (aglomerări de durate și formule eterogene).
- Ex. 43, Ex. 44

1.2.3. Unda internivelară a impulsurilor prin densități simultane

- Două, trei etc. voci active eterofonic;
- Singularitatea: impulsuri ale duratelor disipate ;
- Pluralitatea: pornirea simultană a tuturor impulsurilor plurinivelare.
- Ex. 45

1.2.4. Unda internivelară a impulsurilor prin densități lineare

- Două, trei etc. voci active eterofonic;
- Singularitatea: simultanul impulsurilor plurinivelare;
- Pluralitatea: aglomerările impulsurilor singulare sau parțial-simultane pe unitatea de timp determinată.
- Ex. 46

1.2.5. Unda internivelară a complementarităților ritmice

- Două, trei etc. voci active eterofonic;
- Singularitatea: izoritmia absolută a completului plurinivelar;
- Pluralitatea: aglomerări internivelare de impulsuri cu durate eterogene (ritmica complementară).
- Ex. 47, Ex. 48

1.3. Unda metrică

- Profil parametric: piramida rangurilor metrice;
- Referința etalonică: scala corespondențelor dintre accentele metrice la nivelul timpului și al diviziunilor acestuia

1.3.1. Unda rangului metric

- Număr nedefinit de voci active eterofonic;
- Singularitatea: atonia absolută (sau relativă) metrică;
- Pluralitatea: accentele puternice (timp, fracțiune de timp) plasate în vârful piramidei rangului metric.
- Ex. 49

1.4. Unda metro-ritmică

- Profil parametric: rețeaua corespondențelor metro-ritmice;
- Referința etalonică: simultaneitatea sau disimetria dintre toniile metrice și cele ritmice.

1.4.1. Unda toniei metro-ritmice simultane

- Număr nedefinit de voci active eterofonic;
- Singularitatea: desincronizarea dintre accentele ritmice și cele metrice;
- Pluralitatea: cooperarea, prin coincidență, a celor două accente, ritmice și metrice.
- Ex. 53

1.4.2. Unda toniei metro-ritmice diacronice

- Număr nedefinit de voci active eterofonic;
- Singularitatea: simultanul toniei metro-ritmice;
- Pluralitatea: aglomerarea non-corespondențelor dintre toniile metrice și cele ritmice pe unitatea de timp determinată.
- Ex. 54

1.5. Unda funcțională

- Profil parametric: rețeaua funcțională a unui text muzical
- Referința etalonă: acordul, ca densitate și ambitus în ipostaze singulare sau plurale.

1.5.1. Unda monoacordică (ambitusală)

- Număr nedefinit de voci active eterofonic (acorduri desfășurate la una, două etc. voci; acorduri calupate la trei, patru etc. voci);
- Singularitatea: ambitusul de referință, nemodificat, al unui singur acord;
- Pluralitatea: modificările de ambitus ale aceluiași acord.
- Ex. 22

1.5.2. Unda eterogeniei linearului acordic (ambitusală)

- Număr nedefinit de voci active eterofonic; (acorduri desfășurate la una, două etc. voci; acorduri calupate la trei, patru voci);
- Singularitatea: ambitusul de referință nemodificat al oricărui acord;
- Pluralitatea: modificările de ambitus ale oricărui acord.
- Ex. 23

1.5.3. Unda densităților acordice lineare

- Număr nedefinit de voci active eterofonic (acorduri desfășurate la una, două etc. voci; acorduri calupate la trei, patru etc. voci);
- Singularitatea: suprafețe rarefiate, cu unul sau mai multe acorduri nude, necolorate ornamentico-funcțional (celula funcțională simplă);
- Pluralitatea : aglomerări cu densități acordice încărcate cu funcții de coloratură (celule funcționale compuse).
- Ex. 24

1.5.4. Unda densităților acordice plurinivelare

- Două, trei etc. voci active eterofonic;
- Singularitatea: acordul nud, necolorat ornamentico-funcțional (celula funcțională simplă);

- Pluralitatea: acordul încărcat cu funcții de adiție (cu profil ornamental sau pionic), prin enunțuri simultane ca superpoziționare funcțională (celula funcțională compusă).

- Ex. 25.

1.6. Unda tonală

- Profil parametric: rețeaua tonală a unui text muzical;
- Referința etalonică: centrul tonal în prezențe singulare sau plurale pe un segment temporal-metric determinat.

1.6.1. Unda densităților și a variației tonale

- Număr nedefinit de voci active eterofonic;
- Singularitatea: stabilitate tonală cu un centru de referință;
- Pluralitatea: instabilitate prin aglomerări tonale pe spații temporal-metrice corespondente.
- Ex. 27

1.7. Unda plurinivelarului polifonic

- Profil parametric: plurinivelarul ca ansamblu al cumulării superpoziționale a minimum două trasee lineare, individualizate cu profiluri melodice, ritmice etc. distincte;
- Referința etalonică: densități variabile, simultane sau asimetrice, ale suprafețelor muzicale cu profil polifonic explicit.

1.7.1. Aritmia eterofonică

- Două, trei etc. voci active eterofonic;
- Singularitatea: formula unisonică (unison-octava) exprimată simultan sau dislocată metric;
- Pluralitatea: aglomerări ce rezultă din prezența unisonului, particularizat pe voci distincte, în formulări colorate prin ornamentări și figurații adecvate.
- Ex. 70

1.7.2. Unda detaliului internivelar – canonul eterofonic, filarul eterofonic superpozat

- Două, trei etc. voci ; una, două etc. voci active eterofonic;
- Singularitatea: consecvența linearului melodic nebuclat eterofonic;
- Pluralitatea: inconsecvența linearului melodic prin deviații variaționale sau aglomerări vocale, sporadice sau periodice, raportat la formula originală a singularității.
- Ex. 88, Ex. 89

1.7.3. Unda completului plurinivelar polifonic

- Două, trei etc. voci active eterofonic;
- Singularitatea: tipar cu număr de voci prestabilit;

- Pluralitatea: suplimentări sau, după caz, eliminări efemere ale complexului polinivelar.

- Ex. 26.

1.7.4. Unda disonanței

- Două, trei etc. voci active eterofonic

- Singularitatea: intervalul consonant

- Pluralitatea: intervalul disonant, prin "aglomerarea" componentelor ce nu coabitează - ca entități acustice instabile, separate

- Ex. 93

1.8. Unda ambitusală

• Profil parametric: ambitusul spațial al unui text muzical, ca bandă eterofonică a cărei suprafață este delimitată prin intervale muzicale, variabile, ce separă trasee paralele, distincte, enunțate explicit sau mascate prin intermitențe alternative;

• Referința etalonică: spațiul intervalic de detaliu, dintre trasee prestabilite, ca ambitus variabil cu extensii și reducții ale suprafețelor de referință.

1.8.1. Unda ambitusului bifilar polifonic

- Două voci active eterofonic;

- Singularitatea: ambitusul spațial minimal, de detaliu, majoritar ca prezență în desfășurătorul eterofonic;

- Pluralitatea: oscilațiile maxime, raportate la cele minime ale influxului ambitusal general.

- Ex. 29

1.8.2. Unda ambitusului intervalic (constant) – Melodica paralelă

- Două, trei etc. voci active eterofonic;

- Singularitatea: izoritmie absolută a unei melodii însoțită de dublarea sa în terțe sau sexte paralele;

- Pluralitatea: evadări periodice de la cursivul izoritm, prin buclaje de natură eterofonică ce conferă individualități melodico-ritmice separate fiecărei voci;

- Ex. 72

1.8.3. Unda ambitusului plurifilar (general)

- Trei, patru etc. voci active eterofonic;

- Singularitatea: spațiul intervalic dintre traseele, de delimitări, melodice (superioare, inferioare) cu dimensiune minimă majoritară;

- Pluralitatea: perturbații prin amplificări (diminuări) periodice sau sporadice ale detaliului ambitusal minim majoritar.

- Ex. 30

1.8.4. Unda ambitusului parțial nivelat

- Două, trei etc. voci active eterofonic;

- Singularitatea: intervalul minim ce detașează între ele traseele melodice prestabilite și decupate din întregul complet plurinivelar;
- Pluralitatea: elongații intermitente ale spațiilor intervalice minimale, pe unități de timp determinate.
- Ex. 31

1.8.5. Unda ambitusului de pantă melodică

- O voce activă eterofonic;
- Singularitatea: ambitusul minimal de pantă (spațiul intervalic minim dintre două noduri melodice alăturate);
- Pluralitatea: fluctuații prin redimensionări ale ambitusului minimal de pantă.
- Ex. 35

1.8.6. Unda curbei de nivel melodice

- O voce activă eterofonic;
- Singularitatea: curba de nivel definită prin linia intervalului de demarcație dintre primul și ultimul sunet al melodiei;
- Pluralitatea: flexurile sporadice sau periodice ale etalonului derivat din spațiul intervalic al curbei de nivel.
- Ex. 40, Ex. 41

1.9. Unda plurinivellarului parametric

- Profil parametric: segmentalul plurinivellarului, propriu unui text muzical, evaluat prin porționări separate și de ansamblu ale exfolianților parametrici;
- Referința etalonă: corespondența sau disimetria delimitărilor segmentale pe întreg ecranul pluriparametric specific.
- Ex. 59

1.9.1. Unda segmentalului pluriparametric

- O voce activă eterofonic;
- Singularitatea: corespondența dimensionalului prin coincidența delimitărilor segmentale la nivelul ansamblului pluriparametric prestabilit;
- Pluralitatea: disimetria articulațiilor interparametrice cu efect asupra diversificării dimensionalului interparametric destinat aceleiași porții temporalo-metrice.
- Ex. 60

1.9.2. Unda articulațiilor interparametrice - Eterofonia hiatală

- O voce activă eterofonic;
- Singularitatea: coincidența/dispersia articulațiilor interparametrice;
- Pluralitatea: dispersia/coincidența articulațiilor interparametrice.
- Ex. 61

1.10. Unda autosimilității

• Profil parametric: completul plurinivelar vizat prin eterofonii de detaliu și exhaustiv;

• Referința etalonică: textul muzical de referință este marcat, discontinuu, prin tranșe segmentale de profil eterofonic la nivelul general al ansamblului plurinivelar dar și la cel al detaliului filiform prin minibuclaje ca autosimilitate raportată la întregul eterofonic.

1.10.1. Unda fractalului eterofonic – Eterofonia de eterofonii

- Două, trei etc. voci active eterofonic;

- Singularitatea: linearul de detaliu și/sau de ansamblu fără buclaje cu profil eterofonic;

- Pluralitatea: exprimări eterofonice plenare, prin buclaje și minibuclaje specifice, la nivel întregului complet plurinivelar și al detaliului particularizat.

- Ex. 90

1.11. Unda silabației

• Profil parametric: rețeaua silabelor, în enunțuri lineare internivelare, proprie unui text muzical vocal;

• Referința etalonică: aglomerări și rarefierii silabice evaluate prin prezențe simultane sau diacronice.

1.11.1. Unda silabației lineare

- O voce activă eterofonic;

- Singularitatea: text melodic silabic (fiecărei silabe îi corespunde un sunet);

- Pluralitatea: text melodic melismatic (aglomerări de sunete, corespundente ale unei singure silabe).

- Ex. 81

1.11.2. Unda silabației internivelare prin densități lineare

- Două, trei etc. voci active eterofonic;

- Singularitatea: enunțul unei singure silabe, simultan, de întreg completul plurinivelar;

- Pluralitatea: aglomerări mozaicale de prezențe silabice desfășurate într-un timp metric adecvat pulsului general.

- Ex. 82

1.11.3. Unda silabației internivelare prin densități simultane

- Două, trei etc. voci active eterofonic;

- Singularitatea: enunțuri disparate, izolate, ale silabelor;

- Pluralitatea: aglomerări silabice, prin prezențe simultane, în cadrul completului internivelar;

- Ex. 83

1.12. Unda tematică

- Profil parametric: rețeaua tematică a unei fugi (etc.);
- Referința etalonică: succesiuni alăturate sau detașate ale temei în prezențe izolate sau simultane (stretto) și în enunțuri variate sau fidele originalului.

1.12.1. Unda densităților tematic

- Două, trei etc. voci active eterofonic;
- Singularitatea: enunț izolat tematic;
- Pluralitatea: prezențe simultane, de regulă în stretto, la cel puțin două voci a aceleiași teme, în original sau flexionară.
- Ex. 75, Ex. 76, Ex. 77

1.12.2. Unda feding-ului tematic

- Una, două etc. voci active eterofonic;
- Singularitatea: enunț izolat al originalului tematic;
- Pluralitatea: flexionarul tematic, reșezat pe o axă temporală verticală și raportată la original.
- KF, Intregul carusel tematic: Ex. 78, Ex. 79, Ex. 80

2. Eterofonia filarului nivelar**2.1. Filarul eterofonic**

- Etalon al singularității: impulsuri unisonice (melodice etc.)
- Unda melodică reală (Ex. 11, Ex. 12).
- Unda melodică latentă (Ex. 14, Ex. 15, Ex. 16, Ex. 17).
- Unda melodică a impulsurilor armonice (Ex. 86, Ex. 87).
- Unda melodică figurativă (Ex. 84).
- Unda melodică pedalată (Ex. 85).
- Unda melodică a saltului specific (Ex. 56, Ex. 57).
- Unda melodică cromatică (Ex. 58).
- Unda melodică pironico-ornamentică (Ex. 55).
- Unda nodului melodic (Ex. 34).
- Unda densităților de pantă (Ex. 37).
- Unda ritmică a densităților lineare (Ex. 42).
- Unda ritmică a variației impulsurilor (Ex. 43, Ex. 44).
- Unda internivelară a impulsurilor prin densități simultane (Ex. 45).
- Unda internivelară a impulsurilor prin densități lineare (Ex. 46).
- Unda rangului metric (Ex. 49).
- Unda toniei metro-ritmice simultane (Ex. 53).
- Unda toniei metro-ritmice diacronice (Ex. 54).
- Unda articulațiilor interparametrice – eterofonia hiatală (Ex. 61).
- Unda silabației lineare (Ex. 81).

- Unda densităților tematice (Ex. 75, Ex. 76, Ex. 77) .
- Unda feding-ului tematic (Ex. 78, Ex. 79, Ex. 80).
- Unda densităților și variației tonale (Ex. 27).
- Unda eterofonică de ambiguități (Ex. 91, Ex. 92).

2.2. Bifilarul eterofonic

• Etalon al singularității: suprafețe delimitate prin două trasee paralele, distincte, la nivelul unui interval armonic constant sau variabil, ca modele stabile sau flexionare

- Unda ambitusului polifonic bifilar (Ex. 29).
- Unda ambitusului intervalic – melodică paralelă (Ex. 72).
- Unda disonanței (Ex. 93).
- Unda internivelară a complementarităților ritmice (Ex. 47, Ex. 48).
- Unda ambitusală de pantă melodică (Ex. 35).
- Unda curbei de nivel (Ex. 40, Ex. 41).
- Unda detaliului eterofonic internivelar - canonul eterofonic, filarul eterofonic superpozat (Ex. 88, Ex. 89).

2.3. Plurifilarul eterofonic

• Etalon al singularității: suprafețe confecționate și delimitate, marginal și median, de cel puțin trei trasee distincte ale căror componente impun prin enunțuri simultane un pachet sonor.

- Unda monoacordică (Ex. 22).
- Unda eterogeniei linearului acordic (Ex. 23).
- Unda densităților acordice lineare (Ex. 24).
- Unda densităților acordice plurinivelare (Ex. 25).
- Unda completului plurinivelar polifonic (Ex. 26).
- Aritmia eterofonică (Ex. 70).
- Unda ambitusului plurifilar (Ex. 30).
- Unda segmentalului pluriparametric (Ex. 60).
- Unda fractalului eterofonic (Ex. 90).
- Unda silabației internivelare (Ex. 83).
- Unde bifilare suplimentate cu una, două etc. voci
- Unda suprafețelor complexe (mixturi de diverse unde).

3. Specii eterofonice

3.1. Eterofonia superpozițională

- Unda melodică reală (Ex. 11, Ex. 12).
- Unda melodică a impulsurilor armonice (Ex. 86, Ex. 87).
- Unda melodică figurativă (Ex. 84).
- Unda melodică pedalată (Ex. 85).

- Unda rangului metric (Ex. 49).
- Unda toniei metro-ritmice simultane (Ex. 53).
- Unda nivelarului parametric (Ex. 60, Ex. 61).
- Unda densităților tematică (Ex. 75, Ex. 76, Ex. 77).
- Unda internivelară a impulsurilor prin densități simultane (Ex. 45).
- Unda complementarităților ritmice (Ex. 47, Ex. 48).
- Unda ambitusului polifonic intervalic - melodica paralelă (Ex. 72).
- Unda detaliului eterofonic internivelar - canonul eterofonic, filarul eterofonic superpozițional (Ex. 88, Ex. 89).
- Unda densităților acordice plurinivelare (Ex. 25).
- Unda completului plurinivelar polifonic (Ex. 26).
- Unda ambitusului plurifilar (Ex. 30).
- Unda fractalului eterofonic (Ex. 90).
- Unda silabației internivelare (Ex. 83).
- Aritmia eterofonică (Ex. 70).
- Unda suprafețelor complexe (mixturi de unde)

3.2. Eterofonia desfășurată

- Unda melodică latentă (Ex. 14, Ex. 15, Ex. 16, Ex. 17).
- Unda pilonico-ornamentică (Ex. 55).
- Unda nodului melodic (Ex. 34).
- Unda densităților de pantă (Ex. 37).
- Unda ritmică a densităților lineare (Ex. 42).
- Unda ritmică a variației impulsurilor (Ex. 43, Ex. 44).
- Unda toniei metro-ritmice diacronice (Ex. 54).
- Unda silabației lineare (Ex. 81).
- Unda internivelară a impulsurilor prin densități lineare (Ex. 46).
- Unda feding-ului tematic (Ex. 78, Ex. 79, Ex. 80).
- Unda curbei de nivel (Ex. 40, Ex. 41).
- Unda monoacordică (Ex. 22).
- Unda eterogeniei linearului acordic (Ex. 23).
- Unda densităților acordice lineare (Ex. 24).
- Unda eterofonică de ambiguități (Ex. 91, Ex. 92).

3.3. Eterofonia fluctuației distonice

- Unda melodică a saltului specific (Ex. 56, Ex. 57).
- Unda melodică cromatică (Ex. 58).
- Unda densităților și variației tonale (Ex. 27).
- Unda disonanței (Ex. 93).

4. Genuri eterofonice

4.1. Eterofonia monodică

- Etalon al singularității: impulsuri unisonice (octava) melodice etc.
- Undele filarului eterofonic.
- Unda densităților de pantă melodică.
- Unda nodului melodic.

4.2. Eterofonia omofonă - de omofonii

- Etalon al singularității: suprafețe omofone, simple sau complexe, cu trimiteri, către diferite coloane parametrice.
- Unda eterofonică funcțională (acordică).
- Unda eterofonică ambitusală.
- Unda segmentalului pluriparametric.
- Unda silabației internivelare.

4.3. Eterofonia polifonică - de polifonii

- Etalon al singularității: clișee cu profil polifonic, superpozițional sau imitativ, în diferite formule parametrice.
- Aritmia eterofonică.
- Unda detaliului eterofonic - canonul eterofonic, filarul eterofonic superpozat.
- Unda completului plurinivelar polifonic.
- Unda ambitusului polifonic (echivalent omofon prin suprafața ambitusală).
- Unda disonanței.

4.4. Eterofonia de eterofonii

- Etalon al singularității : detaliul eterofonizat.
- Unda fractalului eterofonic.

4.5. Eterofonia de suprafețe eterogene

- Mixturi între genurile 4.1. ; 4.2. ; 4.3. ; 4.4.

Prin reciprocitate, rezultă următoarele corespondențe:

- | | |
|------------------|--------------------------|
| Monodia | - omofonă |
| | - polifonică |
| | - eterofonică |
| | - de suprafețe eterogene |
| Omofonia | - monodică |
| | - omofonă |
| | - polifonică |
| | - eterofonică |
| | - de suprafețe eterogene |
| Polifonia | - monodică (latentă) |
| | - omofonă |
| | - polifonică |
| | - eterofonică |
| | - de suprafețe eterogene |

Revenind la “clasicul” model de referință, ce s-a impus ca etalon și perturbațiile acestuia prin alternanța unison-plurifilar melodic, ca singularitate și pluralitate, se va sugera o regrupare și o reformulare nominală, ceva mai conservatoare, a claselor eterofonice, în cote ale consacării ca; eterofonii

autorizate (evidente, consacrate); eterofonii în pârgul devenirii necondiționate (subtile); eterofonii crude, încă nerumenite prin convenția acceptului (pseudo-eterofonii).

Așadar, trei tranșe ale eterofoniei ce subsumează radicalul tipologiilor de profil, prin ponderea aflărilor deja acceptate: **eterofonia evidentă** (consacrată); **eterofonia subtilă**; **pseudoeterofonia**.

Ca relevare sinoptică, rezumativă, a unei scale de clasificare a „opțiunilor” în ale percepției eterofoniei pe diferite coloane (inter)parametrice, se propun 15 (+1) categorii de referință, coagulate, compartimental, în rânduri cu specific prestabilit.

Sumar eterofonic

I. Categorii eterofonice (referențiale)

1. Unda melodică-unisonală (A – 1.1)¹
2. Unda melodică, de bandă intervalică (C – 2)
3. Unda ritmică / metrică (B – 5.6.7)
4. Unda funcțională / tonală – armonică (A – 5; C – 3; C – 10)
5. Unda canonică – polifonică (C – 11)
6. Aritmia eterofonică – pilifonică (C – 1)
7. Unda completului nivelar – polifonică (A – 4)
8. Unda silabației (C – 7)
9. Unda latentă (C – 4)
10. Unda parametrică (B – 11; B – 12; C – 5)
11. Unda tematică (C – 6)
12. Unda ambitusală (A – 6)
13. Unda de ambiguități – de apartenență (C – 13)
14. Unda de detaliu configurațional (B-1; -2; -3; -4; -8; -9; -10; C-8; -9)
15. Unda distonică (C – 14)
16. Unda complexă; eterofonia de eterofonii (A – 7; C – 12)

II. Componente de bază

1. Etalon

- a) - de referință (A)
 - de abstragere a detaliului (B)
 - specific (C)
- b) - primar (UEE)
 - intern (UEE)
- c) - stabil (UEE)
 - mobil (UEE)

¹ Simbolurile A-1.1, C-2 etc. indică, prin literă, capitolele A, B, C sau D, iar prin număr, subcapitolele aferente fiecăruia.

2. Perturbații ale densităților etalonice (ADE)

- a) - extensii
- reducții
- b) - superioare
- inferioare
- fusoidale

III. Parataxa componentelor (ADE)

- ordonată
- haotică

IV. Relief eterofonic (UE – pct. 1)

1. Unități eterofonice

- unitate-relief
- nucleu

2. Clișee de detaliu segmental

- formula fusiformă
- formula amfipodică
- formula centripetă
- formula centrifugă

V. Mobilitate eterofonică (UE – pct. 3)

- Eterofonie monotipică
- Eterofonie dimorfică

VI. Tipologii eterofonice (D)

1. Eterofonia de detaliu parametric (D – 1)

- Unda melodică (D – 1.1)
- Unda ritmică (D – 1.2)
- Unda metrică (D – 1.3)
- Unda metro-ritmică (D – 1.4)
- Unda funcțională (D – 1.5)
- Unda tonală (D – 1.6)
- Unda plurinivellarului polifonic (D – 1.7)
- Unda plurinivellarului parametric (D – 1.9)
- Unda ambitusală (D – 1.8)
- Unda autosimilității (D – 1.10)
- Unda tematică (D – 1.12)
- Unda silabației (D – 1.11)

2. **Eterofonia filarului nivelar** (D – 2)
 - Filarul eterofonic (D – 2.1)
 - Bifilarul eterofonic (D – 2.2)
 - Plurifilarul eterofonic (D – 2.3)
3. **Specii eterofonice** (UE – pct. 2; D – 3)
 - Eterofonia superpozițională (D – 3.1)
 - Eterofonia desfășurată (D – 3.2)
 - Eterofonia fluctuației distonice (D – 3.3)
4. **Genuri eterofonice**
 - Eterofonia monodică (D – 4.1)
 - Eterofonia omofonă / de omofonii (D – 4.2)
 - Eterofonia polifonică / de polifonii (D – 4.3)
 - Eterofonia de eterofonii (D – 4.4)
 - Eterofonia de suprafețe omogene (D – 4.5)

VII. Tranșe eterofonice

1. Eterofonii evidente (consacrate)
 - Unda melodică reală (A – 11)
 - Unda melodică a impulsurilor armonice (C – 10)
 - Unda melodică figurativă (C – 8)
 - Unda melodică pedalată (C – 9)
 - Unda complementarității ritmice (B – 5.2.2.)
 - Unda ambitusului polifonic intervalic – melodica paralelă (C – 2)
 - Unda densităților acordice plurinivelare (C – 3.1)
 - Unda silabației internivelare (C – 7.2)
2. Eterofonii subtile
 - Aritmia eterofonică (C – 1)
 - Canonul eterofonic (C – 11)
 - Unda melodică latentă (C – 4)
 - Unda fractalului eterofonic (C – 12)
 - Unda completului plurinivelar polifonic (A – 4)
 - Unda silabației lineare (C – 7)
3. Pseudoeterofonii
 - Unda nivelarului parametric (B – 11; B – 12)
 - Unda eterofonică de ambiguități (C – 13)
 - Unda ambitusului plurifilar (A – 6.2.1)
 - Unda densităților acordice lineare (A – 3.2.1)
 - Unda eterogeniei linearului acordic (A – 3.1.2.)
 - Unda monoacordică (A – 3.1.1)
 - Unda densităților și variației tonale (A – 5)

- Unda pilonico-ornamentică (B – 8.1)
- Unda nodului melodic (B – 1)
- Unda densităților de pantă (B – 2.2)
- Unda curbei de nivel (B – 4)
- Unda rangului metric (B – 6)
- Unda toniei metro-ritmice simultane (B – 7.1)
- Unda internivelară a impulsurilor prin densități simultane (B- 5.2.1.1)
- Unda ritmică a densităților lineare (B – 5.1.1)
- Unda ritmică a variației impulsurilor (B – 5.1.2)
- Unda toniei metro-ritmice diacronice (B – 7.2)
- Unda internivelară a impulsurilor prin densități lineare (B - 5.2.1.2)
- Unda densităților tematice (C – 6.1)
- Unda feding-ului tematic (C – 6.2)
- Unda melodică a saltului specific (B – 8.2)
- Unda melodică cromatică (B – 8.3)
- Unda disonanței (C – 14)

Abreviațiuni

WK – WOHLTEMPERIERTES KLAVIER (Clavecinul Bine Temperat)

KF – DIE KUNST DER FUGE (Arta Fugii)

OW – ORGELWERKE (Lucrări pentru orgă)

MO – MUSIKALISCHES OPFER (Ofranda Muzicală)

GV – GOLBERG VARIATIONEN (Variațiunile Golberg)

A. – capitolul „Modele-etalon de referință”

B. – capitolul „Modele-etalon de abstragere a detaliului nuanțat”

C. – capitolul „Unități etalonice specifice”

D. – capitolul „Tipologii eterofonice”

A.D.E. – capitolul „Aspecte ale definirii eterofoniei”

U.E. – capitolul „Unda eterofonică”

U.E.E. – capitolul „Unda etalonică eterofonică”