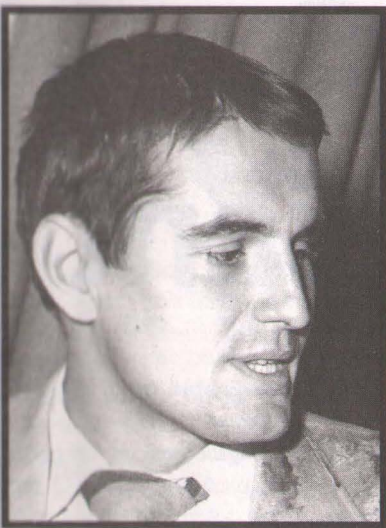


Ne e dor de tine, Mache



Ca și cum ar fi plecat undeva, cel căruiia îi spuneam *dumneavoastră, tu, prietene, iubituțe, Mache* ne-a lăsat cu iluzia că, fiindu-i în preajmă, am reușit măcar o dată să fim la fel de sinceri, de talentați, de frumoși la suflet ca el.

Mache zâmbea când greșeam, spunea "nu-i nimic" atunci când erai neputincios și te mângâia pe creștet când erai renegat. Pentru noi, cei care i-am fost studenți, Mache e un simbol. Privindu-l, ascultându-l,

înțelegeai că teatrul este o bucurie, un privilegiu.

De câte ori ne vom gândi la Mache, vom rosti cuvântul *senin*, ca esență a personalității sale. Cuvântul *senin* înseamnă cu mult mai mult decât uriaș, extraordinar, uimitor. Înseamnă geniul de a spune totul simplu, de a face în așa fel ca totul să pară ușor.

Ne e dor de dumneavoastră, de tine, prietene, domnule profesor Dinu Manolache...

Dan Tudor

Nea Tonel

Un trabuc și un nor de fum ce întuneca oglinda machiajului, atât și când norul se subția, apărea în luciul oglinzii figura blândă, de bunic, a lui nea Tonel. Așa l-am cunoscut pe scândurile scenei din Sărindar pe N. Neamțu Ottonel.

La un păhărel, unde-i plăcea să zăbovească uneori cu noi, cei tineri, am aflat în primul rând că era pensionar de prin 1943. Curios! Avea o tinerețe a minții ce ne uimea, îndreptând nu de puține ori, în repetiții, toate scăpările jucăușe din sacul tinereții noastre.

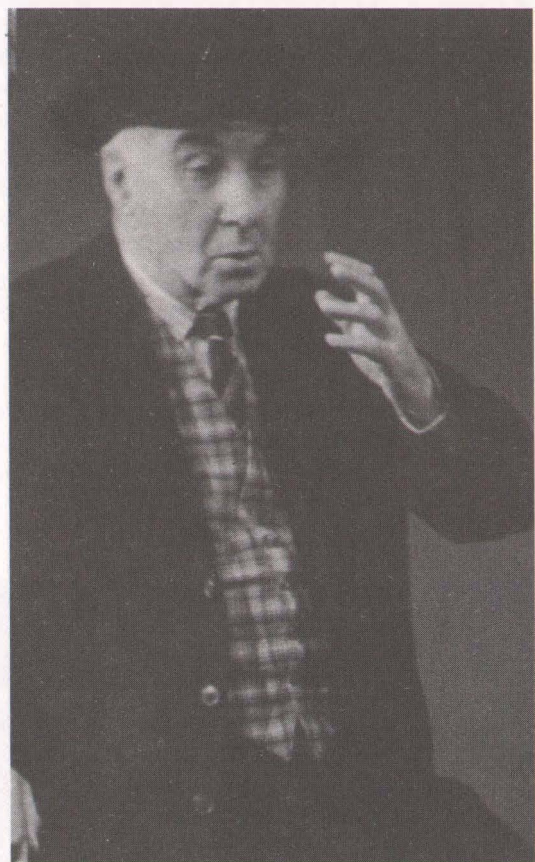
Se născuse în 1884. Ne povestea despre începuturile meseriei lui, despre Agop, al cărui angajat a fost în grădina Cișmigiuului, despre Zaharia Buruienescu, în trupa cărui a jucat la Ploiești, în 1901, și despre alți înaintași întru breaslă, despre care astăzi doar istoria meseriei de mai pomenește.

Era de felul lui zgârcit în totul: la bani, ca și la vorbă, nefăcând caz de trecutul lui artistic și refuzând să-și aștearnă pe hârtie, în cuvinte, truda. Doar din cioburi de

discuție, la un păhărel, când nea Tonel devenea mai vorbăreț, am aflat că jucase câteva sute de roluri, că a tradus și a făcut localizări și că – în sfârșit – în tinerețe a zămislit chiar câteva lucrări dramatice.

În toată țara, colindată de el prin tumele, avea câte-o amintire. M-a plimbat pe străzile Craiovei, unde se angajase la Teatrul Național, în 1911, sau, pășind împreună prin cartierele Clujului, cu nostalgie, mi-a vorbit despre temelia solidă pusă împreună cu Zaharia Bârsan primelor stagioni ale Teatrului Național de aici. De acest lăcaș de cultură și-a legat cea mai fructuoasă parte a vieții artistice. A jucat și a pus în scenă, din repertoriul românesc, pe Delavrancea, Davila, Iorga, Eftimiu, alături de repertoriul universal, din care nu au lipsit Shakespeare, Molière sau Pirandello.

După 1944, apare pe scenele bucureștene particulare, trece, o scurtă perioadă, la Teatrul de Stat din Brăila, ca să-l întâlnească apoi ca proaspăt angajat al scenei din Sărindar. Aducea în colectivul nostru experiența lui de o jumătate de



veac și ne-a demonstrat-o în anii care au urmat, prin creațiile din **Hagi Tudose**, **Amintirea a două dimineți de luni** și atâtea altele, ca să-și încheie cariera cu un rol de adevărat bijutier în piesa lui Paul Everac, **Ape și oglinzi**.