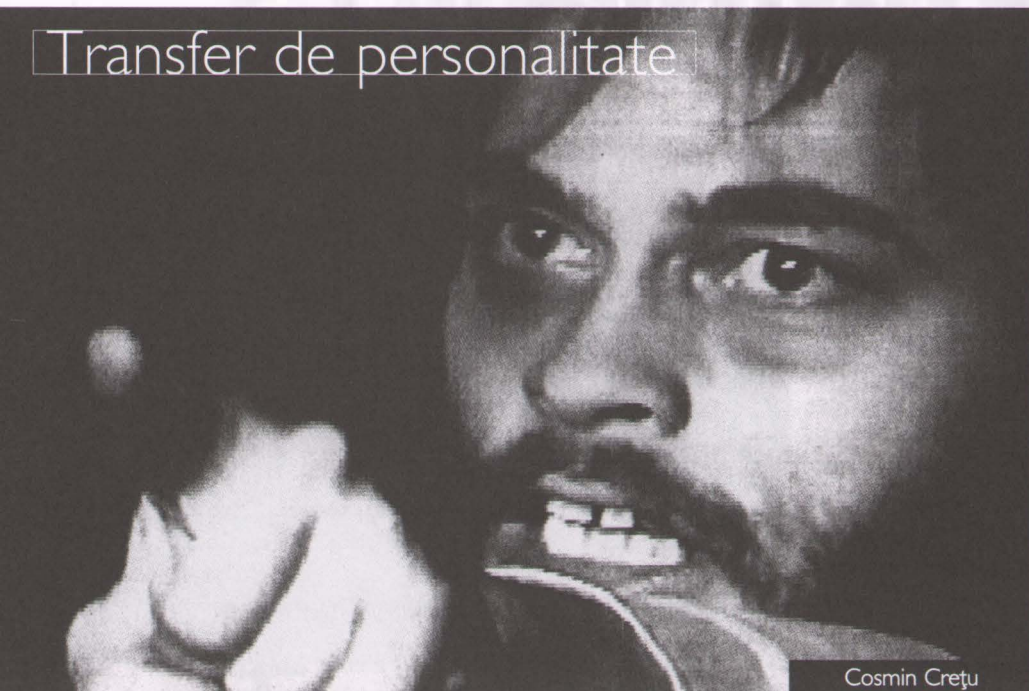


# Aberația la ordinea zilei!

## Transfer de personalitate



Cosmin Crețu

În momentul nu tocmai fast pe care-l parcurgem, când erorile politice, sociale, economice, judiciare (mai ales judiciare) – se înlanțuie ca în tragediile antice, mi se pare inspirată opțiunea Teatrului Valah pentru piesa **Transfer de personalitate**. Piesa nu face decât să arate dimensiunile tragice și groțesti ale unei imense erori judiciare, repercutată inexorabil asupra destinului uman. Monstruozitatea erorii pune comicul în slujba tragicului și tragicul în suita comicului. Jucată în zilele noastre zbuciumate, tragicomedia lui Josef Pavliček îmi apare cu atât mai actuală și, prin asta, cu atât mai gravă. Aceste afirmații ale autorului (desprinse din programul de sală) aveau să se verifice chiar la premiera desfășurată în atmosfera tensionată de iminența unei noi mineriade, dar, mai ales, de reacțiile aberante ale guvernanților, implicit ale forțelor de ordine.

Evident, tânărul regizor bulgar (absolvent UATC) Nikolov Perveli Vili nu avea cum să fi mizat pe o astfel de conjunctură când

a plasat acțiunea într-un prezent continuu. Așa cum, mai mult ca sigur, nici scenografa-studentă Gergana Dimitrova Valova nu avea cum să știe că și la premiera absolută a piesei s-a recurs la un modul cubic. Funcționând perfect în parametri sălii Studio, formula panourilor ce extind sau restrâng spațiul de joc amintește de o definiție întâlnită în eseu "Teatrul ca metaforă", care dădea titlul volumului lui D. Solomon de la Editura Eminescu, colecția "Masca", 1976: "Teatrul e o figură geometrică, așa ne-a rămas de la antici, așa continuă să fie, un paralelipiped, un cub, o piramidă, o sferă, un con sau un trunchi de con, are linii, suprafețe, unghiuri, volume perfect delimitate, este deci un concept ideal, un domiciliu convențional al pasiunilor, al ideilor, al vieții".

Piesa, răsfățată cu cel mai mare număr de montări în acest deceniu al transferurilor de tot felul operate de societatea românească, își dovedește încă o dată limpiditatea și într-o viziune "economică" (concepută astfel și în perspectiva

tumeelor). Pe când ieșe din propria-i prăvălie, un ins este arestat sub acuzația de furt, la care se va adăuga și cea de omor; i se refuză recunoașterea identității, e anchetat cu violentă stupiditate

pentru propria-i dispariție și ajunge să-și asume singur un ideal transfer de personalitate. Cel al martirajului universal!

Obsesie veche a scriitorului, tratarea tragic-umoristică a condiției de martir cu voie sau fără voie a căzut în sarcina unui protagonist – Cosmin Crețu – care, prin tinerețe, a avut avantajul inocenței și al candorii dezarmante, dar și dezavantajul lipsei de experiență în ceea ce privește măsura și disponibilitatea pentru detașarea de sine. De unde un exces de contorsionare nu doar psihică, ci și fizică, indusă și de perimetrul clausturant (la propriu). Într-un original contrast i-a fost plasat ca partener de detenție hoțul delator ce se pune și în serviciul colegului de celulă, și în acela al tortionarilor, și căruia Livius Rus i-a atribuit un insolit aer histrionic. Histrionism ce potențează ironia amară a dramaturgului care îl desemnează tocmai pe acest personaj drept propagatorul noțiunii de libertate interioară. Anvergura maieuticii *ad hoc* îi minimizează și mai mult pe oficialii puterii, caricaturizați cu haz de Mircea Crețu. Comisarul vulnerabil sub raportul inteligenței și potenței; Toma Vasile, Judecătorul căruia morga îi e conformă cu infatuarea obtuză; George Păunescu, Doctorul ce nu-și ascunde deviațiile senile; Marius Nănău, Subcomisarul servil; Cătălin Chivu și Nae Stângaciu, polițiștii limitați, dar zeloși executați. Ambianței ambigue a acestei enclave de regim polițienesc autoritar i s-au adecvat și interpretele celor două eroine feminine: Violeta Crețu, Logodnica de o palidă suavitate, ce se hotărăște totuși să lupte cu arme adecvate pentru a obține o certitudine, și Anca Aleksandra, Menajera care nu depășește pragul unei pedante devoțiuni.

Spectacolul izbutește, cu mijloace modeste, convertindu-le în elemente de expresivitate, să înfățișeze esențele universului înconjurător, incitând la meditație. Care meditație poate lesne conduce, o dată cu replicile-aforism "agonisite" pe parcursul reprezentației, la un deziderat – se pare – de neatins, scriitorul D. Solomon formulându-l nu o dată, direct sau indirect, prin intermediul eroilor săi: puterea rațiunii să coincidă cu puterea politică..

Irina Coroiu

**TRANSFER DE PERSONALITATE** de Dumitru Solomon • **TEATRUL VALAH** din GIURGIU • Data reprezentației: 21 ianuarie 1998 • Regia și ilustrația muzicală: Nikolov Perveli Vili • Scenografia: Gergana Valova • Distribuția: Cosmin Crețu (Josef Pavliček), Mircea Crețu (Comisarul), Vasile Toma (Judecătorul), Livius Rus (Četlička), Violeta Crețu (Logodnica), Anca Aleksandra (Menajera), George Păunescu (Doctorul), Marius Nănău (Subcomisarul), Cătălin Chivu (Polițist 1), Nae Stângaciu (Polițist 2).