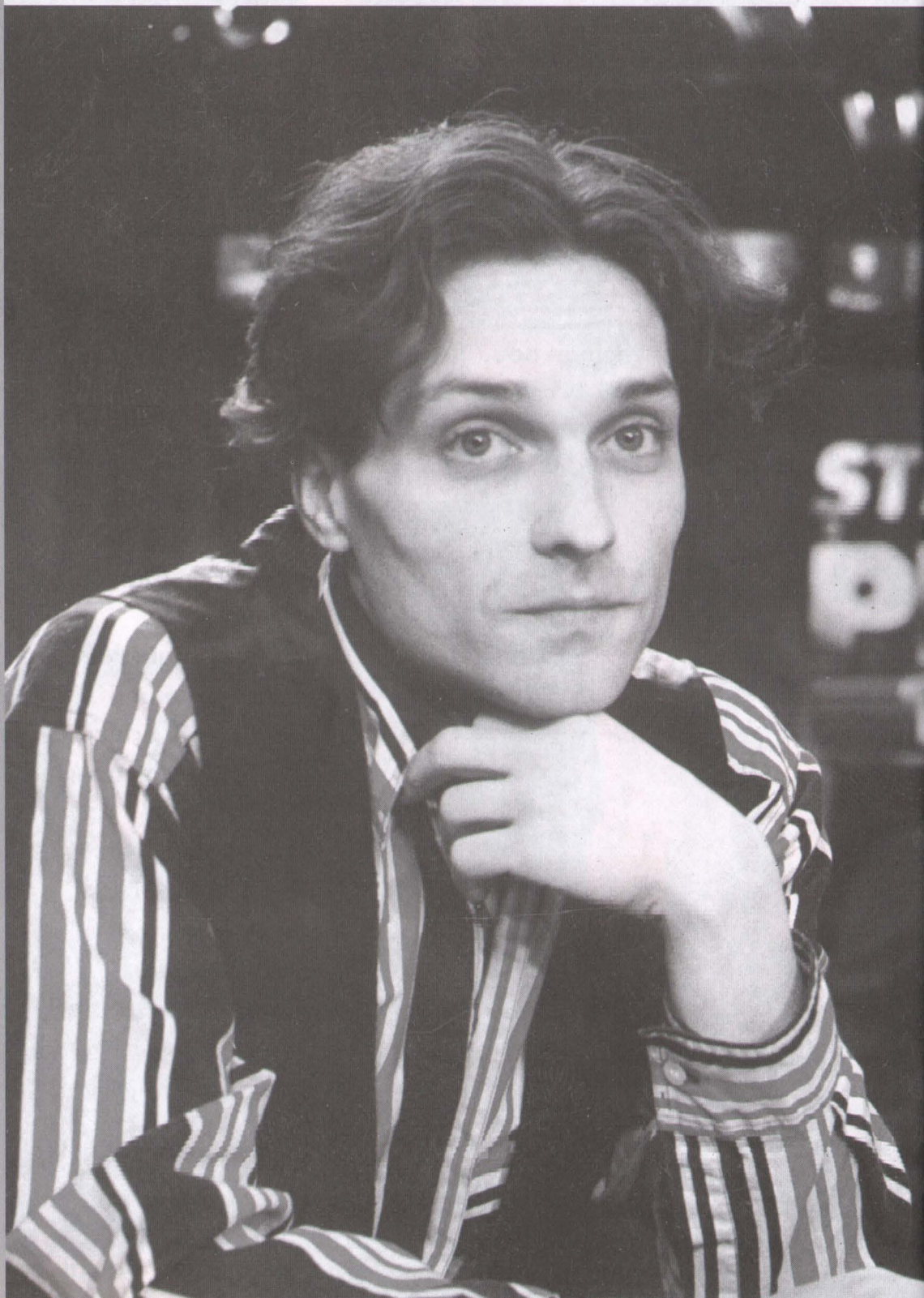


Energia ființei scenice

Mobilitatea trupului în contrast cu chipul fix, capacitatea de a acționa mereu surprinzător au făcut ca personajul original creat de George Ivașcu în perioada începuturilor să semene cu personajele imaginate de câțiva regizori importanți, pentru a contrazice clișeul creat de rutina manualelor sau tipologia primitivă. Cea mai șocantă distribuie dintre toate a fost în rolul Tipătescu din *O scrisoare pierdută*. Aici actorul a făcut o demonstrație convingătoare a felului cum energia sexuală și activismul politic se potentează reciproc, într-un delir comic bine supravegheat. Își însușește cu dexteritate un personaj de vodevil, înșală și se lasă înșelat cu aceeași vioașie explozivă. Și, paradoxal, aceeași energie dă profunzime și rolului Tokubei din *Amanții însângerați*. La suprafață nu se vede mare lucru: puține mișcări, tonuri egale și stinse, în condițiile unei maxime concentrări care neliniștește: o dragoste copleșitoare, fără întrebări și fără dubii, o cinste absolută, fără suspiciuni cu privire la ceilalți, duc în mod fatal la finalul tragic, transmis intens pe lungimea de undă a durerii împărtășite. Actorul joacă viața și destinul personajului – întâmplarea și necesitatea – într-o sinteză care cuprinde ființa, fondul general de sentimente de dincolo de ceea ce se cheamă, în mod obișnuit, „a face teatru”.



Magdalena Boiangiu