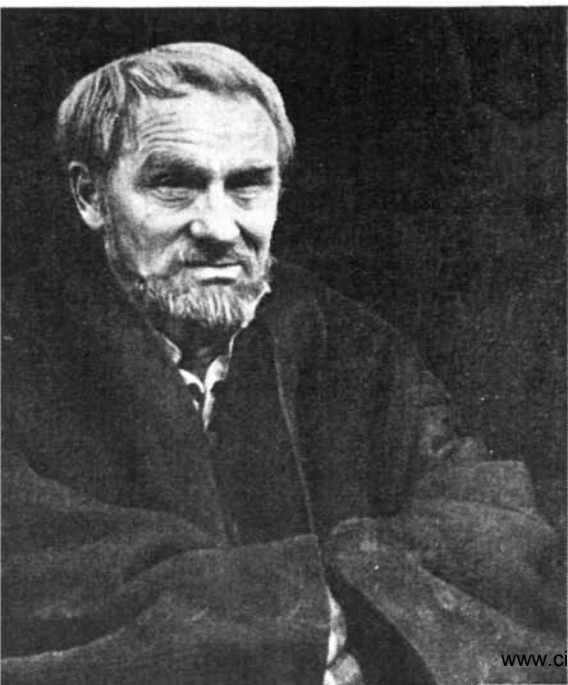


„Viața lui Galilei”*

Premiera piesei *Viața lui Galilei* a coincis, aproape la zi, cu împlinirea a cinci luni de la moartea autorului ei. Așteptat cu nerăbdare, spectacolul prezentat de Berliner Ensemble se înscrie în șirul celor mai de seamă evenimente teatrale din ultimii ani. După premieră, prezentarea piesei de către același ansamblu la Paris și cu prilejul turneului întreprins în Uniunea Sovietică, la Moscova și Leningrad, a contribuit la reconfirmarea calității spectacolului și forței poetice a textului în fața unui public internațional.

Înainte de a muri, Bertolt Brecht a mai apucat să lucreze el însuși la această înscenare, care a fost dusă la capăt de un vechi prieten și colaborator al său, Erich Engel. Un alt vechi prieten al lui Brecht, Caspar Neher, este autorul decorului, iar cîntecele au fost transpuse muzical de Hanns Eisler. Așadar — marele actor Ernst Busch deținînd rolul titular — existau toate premisele pentru ca înscenarea să fie realizată în spiritul și conform concepțiilor poetului.

Ernst Busch în rolul titular



Cu Galilei al său, Brecht nu a creat o frescă istorică; el a scris o operă teatrală contemporană; nici nu a actualizat materialul de care dispunea, vremurile l-au făcut actual. Brecht a scris piesa în primii ani ai războiului, sub impresia celor dintîi experiențe de dezagregare atomică. Și, deoarece poetul își despoaie eroul de orice aparență legendară și eroică și îl plasează în miezul conflictelor sociale ale timpului său, piesa are rezonanța unui avertisment adresat oamenilor de știință din zilele noastre, unui îndemn ca ei să nu uite de progresul social și de binele oamenilor, lăsîndu-se stăpîniți orbește de setea lor de cercetări. Galilei al lui Brecht este un om al Renașterii, căruia îi place să mănînce, să bea și să-și folosească rațiunea. Astfel făurește lucruri de seamă pentru știință, asigurîndu-și totodată cu abilitate avantajele

* Articol scris pentru revista „Teatrul”.

materiale. Cu ajutorul lunetei pe care o perfecționează, obține confirmarea practică a teoriei structurii sistemului solar pe care Copernik o enunțase doar ca un concept teoretico-matematic, nimicind astfel, prin argumente științifice, dogma bisericească despre „creația” pământului. Așadar, noua lui învățătură este o învățătură a revoluției. Biserica atotstăpîntoare este dispusă, ce-i drept, să facă uz practic de luneta lui Galilei și de compasul lui maritim, nu însă să recunoască sistemul lui, deoarece nu poate face acest lucru fără a distruge temelia propriei existențe. Deci : Galilei trebuie să se dezică sub jurământ de afirmațiile lui. În această situație hotărîtoare, la hotarul între a fi și a nu fi, omul slab, obișnuit cu traiul îndestulat, biruie în Galilei pe cercetătorul și omul de știință, stăpînit de morbul rațiunii. El se dezică, salvîndu-și viața cu prețul acestui gest lipsit de eroism. Iși va sfîrși zilele în captivitatea bisericii, sub supravegherea fiicei sale bigote, Virginia. Acele „Discorsi”, pe care le-a elaborat aci, reprezintă unica lui scuză în fața urmașilor. Bătrînul Galilei recunoaște cu amărăciune eșecul lui, iar piesa sfîrșește cu o zguduitoare autoacuzare. „Discorsi” ale lui Galilei nu compensează pasul înapoi pe care l-a cunoscut știința prin trădarea unui principiu atît de important pentru evoluția omenirii.

Este o tragedie omenească : totuși, nu trebuie jucată ca o tragedie individuală, ci ca o parabolă, apelîndu-se cu pasiune la rațiunea spectatorului care urmărește în liniște desfășurarea. Așa a fost interpretată piesa la Berlin. Încăperea pătrată, luminoasă, cu pereții arămii, care a constituit cadrul întregii acțiuni semnificativa luminozitatea și caracterul rațional al Renașterii italiene. Doar niște detalii sugerau concret, de fiecare dată, locul acțiunii : instrumentele lui Galilei — o stemă, o bancă etc. În acest cadru, personaje îmbrăcate în costumul Renașterii, bogat și pestrît, dar strict ierarhizat după rang și poziție ; costumul nu este numai decor, e cointerpret.

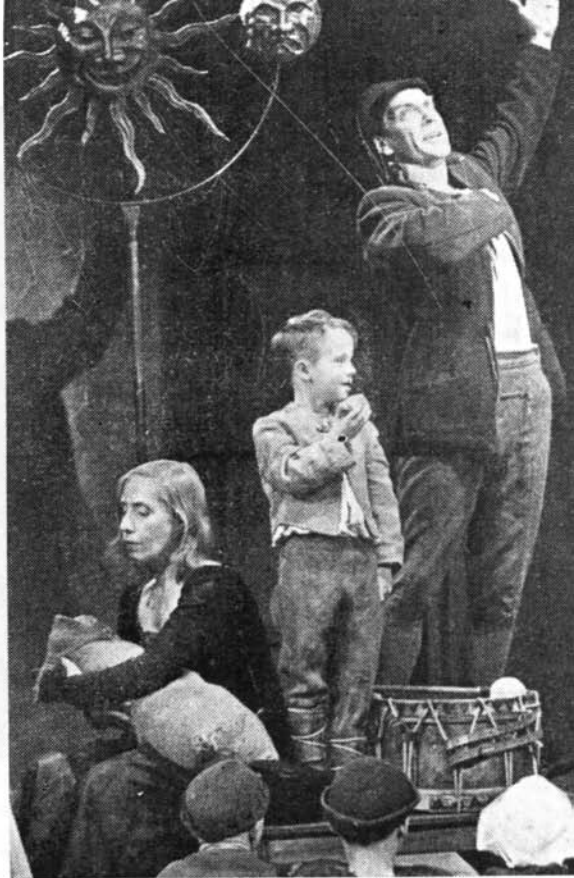
Punct de reazem, axial al reprezentației : Ernst Busch în rolul lui Galilei. O nouă realizare strălucită a marelui artist. El imprimă personajului vigoare și umor, ne comunică plăcerea lui de viață și bucuria cunoașterii, reconstituie pe deplin dialectica personajului : omul și cercetătorul — cele două aspecte ale lui Galilei contopite într-o viziune poetică. Realizează inteligent și clarvăzător finalul, nedeșteptînd compasiunea publicului ei limpezindu-i sensul faptelor și trezindu-i o minie justificată. Regia lui Engel și jocul lui Ernst Busch, în rolul titular, nu ne înfățișează o justificare a personajului, ci condamnarea lui. Totuși, tonalitatea finalului este optimistă grație ultimei replici :

„Galilei — Cum este noaptea ?

Virginia — Luminoasă.”

(Această ultimă scenă a fost suprimată în reprezentația berlineză, ca și scena ciamei.)

În jurul protagonistului — un ansamblu în mare parte extraordinar, firește nu ferit și de unele realizări mai puțin izbutite. Regine Lutz interpretează pe Virginia, fiica



Scenă din „Viața lui Galilei”



Ernst Otto Fuhrmann (Papa) și Norbert Christian (Cardinalul inchizitor) în „Viața lui Galilei”

prostituță și bigotă, dominată de prejudecățile timpului și care nu înțelege opera tatălui. Ernst Otto Fuhrmann ca Papă și Norbert Christian ca Inchizitor — de fapt, coprotagonistul piesei — realizează minunate chipuri rinascentiste în haina bisericii. Scena învestmântării Papei, un prieten al științei, obligat însă să se conformeze funcției sale, se numără printre momentele culminante ale reprezentației. Dintre ceilalți membri ai ansamblului trebuie menționați în special: Angelika Hurwicz (Doamna Sarti), Martin Flörchinger (Sagredo, prietenul lui Galilei) și Benno Besson (cântărețul din scena carnavalului).

Ansamblul berlinez păstrează tradiția maestrului; spectacolul cu *Galilei* a demonstrat din nou cât de vie este opera lui Brecht, precum și locul deosebit pe care-l ocupă compania creată de el în harta teatrală mondială de astăzi.