

## TEATRUL DE STAT DIN BAIAMARE

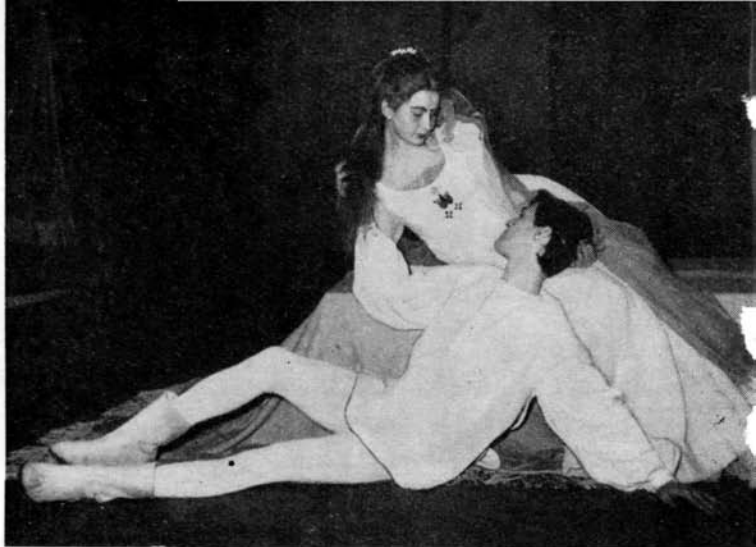
- „ROMEO ȘI JULIETA“ de Shakespeare
- „FERESTRE DESCHISE“ de Paul Everac
- „CITADELA SFĂRÎMATĂ“ de Horia Lovinescu
- „SCANDALOASA LEGĂTURĂ DINTRE DOMNUL KETTLE ȘI DOAMNA MOON“ de John Priestley

Un teatru cu o biografie artistică nu prea întinsă. Curajos în repertoriu (do-vadă: din repertoriul shakespearian și-a fixat alegerea asupra lui *Romeo și Julieta*).

Trupa, care mai poate fi completată, nu este suficient de sudată, de omogenă. Parte din actori nu se află pe o treaptă prea înaltă în ce privește însușirea profesiei (ceea ce s-a văzut mai ales în spectacolul cu *Ferestre deschise*). Nu se poate spune că teatrul a fost lipsit de regizori calificați, apți să îndrume actorii. Aici au pus în scenă, cu câțiva ani în urmă, Mihai Dimiu și Horea Popescu spectacole care au ieșit din obișnuit (*Inspectorul de poliție* în regia lui Horea Popescu și-a adjudecat și lauriile unui premiu republican). Dar o continuitate pe acest plan superior regizoral nu s-a înfăptuit până acum în munca teatrului și e probabil ca aceasta să fie și una din cauzele nivelării prin inerție a preocupărilor profesionale.

Turneul a dovedit că teatrului băimărean îi trebuie colaboratori devotați, decizi să realizeze o conlucrare de mai lungă durată. O colaborare mai puțin preocupată de montarea unui spectacol în timp record, cât, în primul rând, de ridicarea profesională a actorilor, de perspectivele și destinul teatrului.

*Romeo și Julieta*, pus în scenă de Marius Popescu, se arată, în ce privește interpretarea, ca un spectacol lipsit de suflul care să-l înalțe și să pună în lumină strălucirile textului. Deși fundalul social-istoric de la răscrucea lumii pe care se țese firul liric al piesei este sugerat, deși într-o anumită măsură sensul ei tragic e sesizabil, munca regizorului cu actorii nu este dusă până la capăt și distribuția nu pare alcătuită în chipul cel mai fericit. Petre Dinuliu, interpretul lui Romeo, sobru în gest, cu o mișcare frumos compusă, poartă cu el o rigiditate apropiată uneori de em-



▲ Angela Bereznițchi (Julietta) și Petre Dinuliu (Romeo) în „Romeo și Julieta” de Shakespeare



◀ Julieta Strimbeanu (Irina) și Mircea Olariu (Matei) în „Citadela sfărâmată” de Horia Lovinescu

fază, alături însoțită de o candoare ușor efeminată. Ion Miinea rezolvă schematic rolul lui Tybalt. Ion Săsăran (Mercutio) pornește rolul de la un ton prea înalt, rămâne tot timpul crispat în scenă, jucînd rectiliniu și monoton. Tentativele actriței Lulu Savu (Doica) de a obține „efecte” au mutat accentele principale asupra unor scene ilare, în detrimentul atmosferei și ținutei sobre de care spectacolul nu se poate priva.

Dincolo de *Ferestre deschise*, reflectoarele teatrului n-au descoperit destinele variate și pline de culoare ale eroilor lui Everac. Dacă ar trebui să apreciem colectivul numai după acest spectacol, concluziile nu ar fi deloc îmbucurătoare. Insuficienta muncă cu actorul a regizorului Ion Olteanu s-a vădit în schișarea incertă a personajelor, lipsite de intensitate emoțională, în mersul „în derivă” al conflictului. Fragmentele de viață din care este alcătuită piesa nu se leagă între ele. Dacă pitorescul unor situații și perso-

naje, aflat mai la îndemna actorilor, este realizat, în schimb momentele care solicitau o mai mare intensitate dramatică, expediate retoric, au rămas schematice. Spectacolul poartă pecetea grabei și a improvizației.

În *Scandaloasa legătură dintre domnul Kettle și doamna Moon* (regia Mihai Radoslavescu), adresa satirică este exactă, limpede și cu finețe exprimată, lumea piesei este privită, regizoral, cu un ochi refractar la vulgarități. Atmosfera e bine realizată, cu respect evident pentru stil și pentru o definire cât mai precisă a personajelor. Cu toate acestea, cei mai mulți dintre actori nu izbutesc să depășească planul unor interpretări corecte.

Spectacolul cu piesa *Citadela sfărîmată* (regia Petru Mihail), în pofida unor stridente în satirizarea unor personaje, în pofida unei cuprinderi și explicări parțiale a rolului Matei, ni s-a părut corect construit regizoral, textul fiind bine descifrat, cu o evoluție actoricească mai gîndită, cu mai puține carențe. Dar aici s-a făcut simțită o altă slăbiciune a colectivului: vorbirea scenică defectuoasă, ignorarea valorilor sonore și fonetice ale cuvîntului, dicția insuficient de șlefuită, debitul uneori trenant. (Principalul reproș în această privință se adresează actorului Mircea Olariu, interpretul lui Matei).

\*\*\*

Cu toate acestea, la cei mai mulți dintre actorii colectivului există premise pentru o creștere a valorilor și pentru statornicirea unui stil al interpretării: de pildă, absența trucurilor și clișeele în interpretare, diferențe nu prea mari ca stil de joc, o tendință aproape comună spre simplitate și sinceritate în realizarea rolurilor. La acestea se adaugă, pe lângă prezența activă a cîtorva actori mai vîrstnici — bunăoară Lulu Savu (stăpîină pe meșteșugul actoricesc, cu disponibilități pentru comedie, dar și cu valențe deschise dramei), ori Virgil Fătu (Clinton din *Scandaloasa legătură*; călugărul Lorenzo din *Romeo și Julieta* și Grigore din *Citadela sfărîmată*, care a demonstrat,

în caracterizarea tipologică, o gamă de mijloace destul de variată) — și un mînunchi de absolvenți, înzestrați, ai Institutului. (Teatrul ar mai putea primi și alte asemenea forțe proaspete.) Dintre aceștia se remarcă Angela Bereznîchi, a cărei ingenuitate, liberă de orice artificii, s-a arătat în Julieta, și care a demonstrat precizie în jocul de comedie, în doamna Moon. În alte două roluri, de mai mică întindere — Rozica (*Ferestre deschise*) și Caterina (*Citadela sfărîmată*) — am regăsit aceeași străduință de a descoperi și folosi mijloace cât mai adecvate creării unor imagini scenice convingătoare ale personajelor. De asemenea, Petre Dinuliu, colegul ei de promoție — deși în interpretarea rolului dificil al lui Romeo nu a izbutit — dovedește în Petru din *Citadela sfărîmată* vibrație emoțională, temperament scenic, poate insuficient „lucrat“, dar cu posibilități multiple de dezvoltare.

În ce privește latura scenografică a montărilor, întrucît trei din cele patru spectacole poartă semnătura aceluiași realizator de decoruri (Andrei Ivăneanu-Damaschin), se pot schița concluzii mai generale. Există, sub acest aspect, unele tendințe interesante. Mai întîi, străduința de a potența expresivitatea decorului, de a-l face să vorbească în spiritul piesei; apoi, intenția de a cuprinde în imaginea scenică o metaforă ușor descifrabilă, care să dea relief ideii, atmosferă dramatică spectacolului.

Perfecționarea dicției, acordarea plasticității scenice la expresivitatea tipologică, aprofundarea muncii la rol, sporul de efort în ce privește măiestria, dorința de îmbogățire și înnoire a mijloacelor de expresie, dezvoltarea simțului colectiv în joc, întărirea spiritului de echipă, examinarea lucidă a posibilităților actuale în raport cu repertoriul propus — toate acestea, devenite preocupări consecvent urmărite în teatru, vor duce la confirmarea și fructificarea cu succes a unor resurse artistice care, nu ne îndoim, există în colectivul de la Baia-Mare, dar sînt acum încă insuficient valorificate.

Ilie Rusu