

Merită a fi menționată interpretarea sobră și reținută a Mariei Iordache-Dumitrescu în rolul Lucreției Pologeanu, interpretarea lui Jean Tomescu, sincer coplesit de necazuri în rolul lui Iordache Pologeanu — necăjit din pricini insuficient definite, ca și personajul său de altfel —, precum și tinăra Mimi Munteanu, care a izbutit să schițeze tipul de giscă cu pretenții al Nicoletei. Cu totul deosebit, în ansamblul spectacolului, umorul contagios al lui Dem. Columbeanu, în rolul poștașului Brăbete.

Dar tot echilibrul spectacolului, și chiar orientarea sa, riscă să se clatine, din pricina a trei interpreți, în mina cărora se află mesajul piesei: Lucian Temelie, rece și inexpressiv în rolul profesorului Lăstaru, Mircea Zabalon, pomădat și „șmecher de București”, tocmai în rolul proaspătului inginer constructor Mihăiță, și Ion Stănescu care în veselul și în același timp seriosul Păcală al piesei, nea Tiribentea, n-a izbutit mai mult decît să se agite, debitînd mărturisirea din final a acestuia cu ochii închiși, ca pe o rugăciune, fără a găsi „cheia” personajului.

Regizorii improvizați — D. Căpitanu, secretarul literar al teatrului, și actorul Ion Pavlescu — au dat spectacolului un tempo sprinten, izbutind pe alocuri să creeze momente de haz autentic. Dar glasurile actorilor ating uneori o asemenea intensitate, încît urechea nu le mai suportă. Pe scenă se strigă pur și simplu, fără nici o măsură, aproape de la început pînă la sfîrșit. Cînd intră Ion Pavlescu în scenă, în rolul lui Vasiliu, pentru a-și rosti explicația, cu tonul măsurat și glasul încărcat de emoție, îți dai seama și mai bine, prin contrast,

de țipetele nejustificate ale celorlalți, care imprimă spectacolului o alură grosolană, neartistică.

\*

Am ajuns astfel din nou la întrebările pe care mi le-am pus în legătură cu Teatrul din Petroșani. Un număr mai mic de premiere ar permite colectivului pregătirea mai temeinică a fiecărui spectacol și chiar desăvîrșirea unui spectacol după premieră, prin repunerea lui în repetiție. Pentru cine se pregătesc atîtea premiere, cînd spectacolele jucate de la începutul stagiunii au întrunit deocamdată un număr mic de reprezentări? O mai chibzuită împărțire a sarcinilor colectivului ar permite și organizarea unor ore de desăvîrșire a măiestriei pentru toți actorii teatrului dar, mai ales, pentru cei tineri. Studioul de tineret care și-a început de curînd activitatea, mi-e teamă că va fi doar un mijloc de a pregăti noi spectacole cu actorii tineri din teatru. Acești actori au însă nevoie, în primul rînd, de școală, pe care repetițiile unui spectacol nu o pot înlocui.

Cea mai acută problemă a teatrului este însă aceea a regiei. Se simte lipsa unui regizor experimentat și talentat, care să se îngrijească permanent de munca acestui colectiv, să-l urmărească creșterea, să supravegheze unitatea spectacolelor. Aducerea cîte unui regizor din București pentru punerea în scenă a unui spectacol este, desigur, un început de soluție. Soluția ar fi însă atragerea unui regizor cu activitate permanentă în Petroșani, pe care să-l intereseze greaua și frumoasa misiune de a crește un teatru, în care există îmbucurătoare perspective. E oare atît de greu de găsit?

Margareta BĂRBUȚĂ

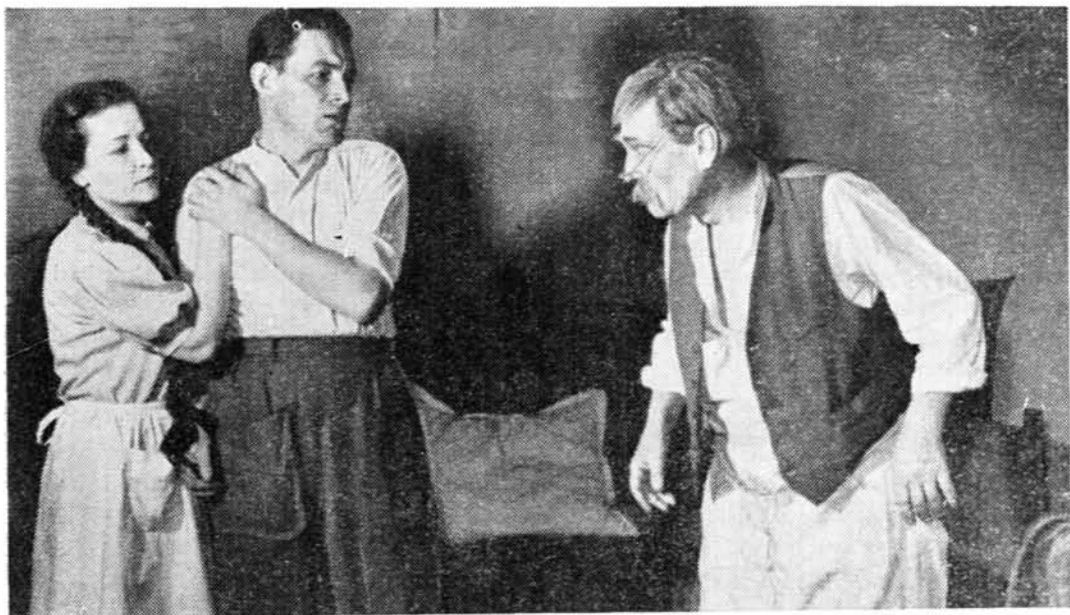
## Memento artistic

Teatrul de Stat Oașul Stalin: *Domnișoara Nastasia* de G. M. Zamfirescu

Fiecare personaj cu interpretul lui ideal, fiecare generație de actori cu reprezentanțul ei de frunte pentru un anumit rol. E aproape imposibil să mai asiiți — începînd de anul trecut — la un spectacol cu *Domnișoara Nastasia*, fără ca imaginea scenică să nu fie condiționată de amintirea spectacolului de la „Giulești”, fără ca Nastasia

Margăi Anghelescu să nu se suprapună oricărei noi încercări<sup>1</sup>. Spectacolul Teatrului

<sup>1</sup> Mai pot fi bineînțeles viziuni proprii foarte interesante, asupra acestui personaj. Nu se poate uita, de pildă, Nastasia Olgăi Tudorache, superbă în mîndrie și năprasnică în dragoste, cu țipătul durerii rețezat de tăișul unei minți prea lucide. Cine poate uita incandescența tre-



Scenă din actul I

de Stat din Orașul Stalin a avut, dar, acest inevitabil handicap. Competiția e utilă însă și pune în lumină realele virtuți ale colectivului, probitatea cu care acesta s-a apropiat de piesa lui G. M. Zamfirescu. Sint câteva momente de exasperantă tensiune în această piesă, în care cuvintele aproape nu-și găsesc utilitate și care constituie de fapt examenul greu al rolului. Sint câteva praguri în această piesă, care nu pot fi trecute decât de un excepțional temperament dramatic ce împinge emoția în paroxism și suprasaturează atmosfera de fior tragic. Bocetul Nastasiei după moartea lui Luca, scena ei de rămas bun cu Ion Sorcovă (cu ideea morții apropiate, agățată pe buze, și cu secretul răzbunării rămas nemărturisit), scena mută a desprinderii din mediul material, din spațiul scenei, ruperea din viață înainte de a se spinzura sint momente unice, de neuitat, în creația Margăi Anghelescu, dar care în interpretarea actriței Vivi Candrea-Neleanu nu se desprind de

tonul general și nu creează o treaptă superioară de intensitate emoțională.

Nu e nici un păcat dacă nu urci muntele până în vîrf, dacă urcușul, atîta cît se face, e odihnitor, prielnic, generos în perspective. E păcat însă, pentru cît de sincer emoționată e actrița, pentru cît de frumos știe să facă unele treceri de la o stare de spirit la alta, să fie încurajată în continuarea în ideea că e mai convingătoare în suferință dacă, cu brațele în lături, descrie larg arcul deznădejdi; că e mai aprigă în hotărîri, dacă-și semețește pieptul și-și pregătește condiția fizică în confruntare, ca înainte de probe atletice.

Pentru cît de puternic intră uneori în zburcîmă personajului, pentru cîtă convingere pune adesea în dezvăluirea umanității lui Vulpașin, e păcat de asemenea că Ștefan Alexandrescu e lăsat să oscileze continuu pe panta lunecoasă a rolului, între emoție și convenție, între firesc și teatral, lăsîndu-ne să ghicim numai valențele posibile ale talentului său. E împămîntenită la noi o tradiție în distribuirea actorilor în acest rol. S-a gîndit regizorul, cum ar fi totuși un Vulpașin care, dacă trebuie neapărat să aibă masivitate, să nu fie în chip necesar și greoi, lipsit total de farmec și de atracție? Dar cu atît mai luminos ar fi profilul Nastasiei, cu atît mai puternic i s-ar sublinia puritatea, alături de-un Vul-

cere prin rol a acestei actrițe, dotată cu o atît de personală inteligență scenică? Sau cui nu i-a rămas în minte imaginea Domnișoarei Nastasia în interpretarea Getei Angheluță, consumată de ideea justițiară, covîrșită de sensurile tragice ale existenței. Cui nu i-au rămas în minte măcar cîteva din accentele grave, pline de prevestiri funeste, din glasul său?

pașin care să aibă în avantajul său un fizic atrăgător, care să fie mai mult decît un colos cu voce de tunet. Cum ar fi un Vulpașin, care să nu-și mai strige durerea din fundul rărunchilor și a cărui prăbușire în genunchi să cutremure numai prin simbolul bărbăției fulgerate și-al dragostei pămîluite ?

Regia (Ion Simionescu) a mizat aproape în exclusivitate pe atmosferă, pe ambianță, pe contrastele de lumină și pe leit-motivele muzicale. A păstrat continuu un fundal, un al doilea plan sonor, care se interferează acțiunii și prelungește emoția în afara spațiului scenic. A folosit la maximum inspirata scenografie a Elenei Simirad-Munteanu, care lărgeste perspectiva universului dramatic dîncolo de pereții camerei unde se consumă drama ; a continuat, a împlinit în exterioarele abia sugerate, multe din intențiile subtextului. A pus foarte mult elan, foarte multă fantezie în această inițiativă, dar a făcut și multe concesii gustului, preferințelor tinereții. De dragul unei „viziuni tari“, față de care regizorul n-a putut rezista, multe din scenele de bază ale piesei, multe din replicile memorabile se dizolvă în întunericul care învăluie prea mult scena, sau sînt acoperite de vacarm, de muzică, de mișcare. Scurtul, tulburătorul monolog al lui Ion Durere, din circumă, a fost îngheșuit și frînt între țipete și scaune aruncate deasupra capului ; în schimb, imediat după aceea, în continuare, în scena mută, fără nici o replică, timp de două minute (poate mai mult, poate mai puțin, dar, ca timp scenic nejustificat de mult), țîrîie muzica unei viori care „întreține atmosfera“ și care pare că va țîne așa pînă la ziuă.

Tot ca o concesie făcută amatorilor de emoții tari, e și pregnantă sugerare a catafalcului tinărului Luca în obscuritatea scenei, dar mai ales viziunea asupra finalului, cînd Vulpașin îngenunchiat la rampă, cu toate

reflectoarele pe el, perfect cu fața la public, alunecă treptat, îndelung și... dezolant în nebulie.

În general, se joacă prea mult pentru public ; în general, se simte nevoia de mai mult firesc în jocul actorilor. Acolo unde emoția directă, simplă, a fost lăsată în voie să-și întindă aripa, rezultatele au fost remarcabile.

Printre candori comice și curiozități de copil, Ion Sorcovă al lui Virgil Fătu, poate prea girbov și neajutorat, lasă să i se întrevadă filonul tare al demnității și părăsește scena covîrșit de povara durerii și a rușinii, cu o deosebită decență a emoției, realizînd cel mai frumos, cel mai artistic moment al spectacolului. La fel realizate sînt toate scenele de comedie ; la fel, bine pus la punct e cuplul Niculina-Ionel. În încheiere, încă un cuvînt de laudă pentru Paraschiva Elenei Stescu, rol despre care, prin tradiție, se pare că nu se vorbește decît în subsidiar, deși, la celălalt pól al valorilor morale, reproduce în imagine răsturnată dimensiunile dramatice ale Domnișoarei Nastasia. Un cuvînt de laudă deci, pentru firescul ei în cîochetărie ieftină și cinism afîșat, pentru paradoxalul sentiment de superioritate al declasatului într-o lume de declasați, pentru conștiința adevăratei semnificații a rolului său în economia piesei.

În versiunea *Domnișoarei Nastasia* de la Orașul Stalin, mai autentică, mai lucrată, mai artistică ni se pare latura comică a spectacolului, chiar dacă s-au realizat foarte bine și convingător unele momente de tensiune, de emoție de-a lungul piesei.

În competiția interpretărilor Domnișoarei Nastasia, efortul de creație al actriței Vivi Candrea-Neleanu ni se pare că se înscrie numai ca o promițătoare afirmare, ca un memento al realelor sale posibilități scenice.

**Letiția GÎTZĂ**

## Exigențele poemului feeric

Teatrul Tineretului, București ; Teatrul de Stat, Brăila : *Înșir-te mărgărite*, de V. Eftimiu

Frică mi-e că unii dintre noi am pierdut gustul și deprinderea de a mai juca basme pe scenă. Cînd nu avem pașii grei și mișcările anevoioase, vorba ne e răstită și parcă respingem plutirea ușoară spre cerul fantaziei. De ce oare ? Ne simțim blazați,

socotim poemele feerice puerilități nedemne de angajarea noastră artistică, nu ne mai pricepem să povestim copiilor ? Să fie nepotriviri între modul mult mai angajant cu care scrutăm viața, în analiza rolului, și viziunea irizată a basmului ? Am speranță