

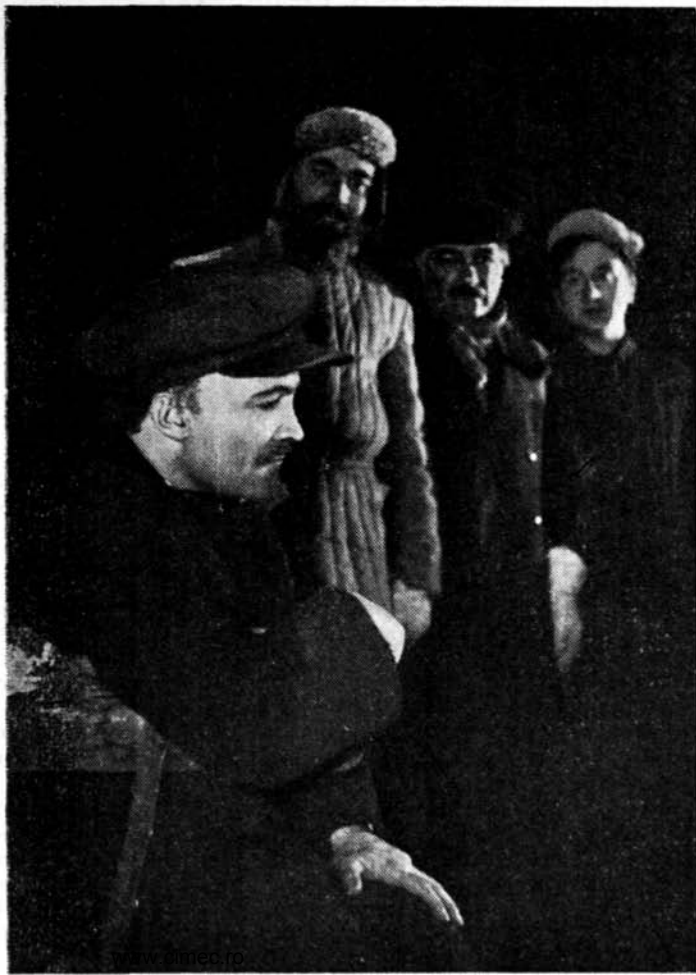
MOMENT EMOȚIONANT

Unele date fizice și temperamentale personale au stat la baza îndemnurilor prietenești, care au sfârșit prin a mă convinge să-l interpretez pe Lenin. N-am primit dintru început ca ușurință aceste recomandări. Mi se părea că nu-i ușor pentru un actor să intruchizeze o anume personalitate, a cărei imagine fizică este atât de cunoscută tuturor. În al doilea rând, era vorba nu de o oarecare personalitate, ci de personalitatea lui Lenin, care determină un grad de responsabilitate coplesitoare pentru un artist conștient de limitele dimensiunilor lui proprii.

Totuși, curajul l-a avut înaintea oricui, autorul. Apoi, o serie de interpreți din Uniunea Sovietică. Sint cunoscute celebrele creații în rolul Lenin dobândite de Șciukin, Smirnov și Strauh. La noi în țară, spectacolul festiv din 7 noiembrie 1957 mi-a prilejuit — ca să zic așa — pionieratul în prezentarea figurii lui Lenin, într-o montare scenică tot pe text de Pogodin, sub îngrijirea colegului meu, Ion Maximilian. Mai cunoscute, însă sînt: creația artistului emerit Liviu Ciulei de la Teatrul Municipal, și a tînărului și talentatului actor Popovici-Poenaru de la Teatrul de Stat din Bacău, respectiv în *Omul cu arma* și *Orologiul Kremlinului*, care au marcat, pe planuri diferite, modalități de intruchipare scenică a marelui Lenin.

Străduința mea de azi s-a bucurat de neprețuita îndrumare a regizorului Boris Mihailovici Dmohovski, distins om de artă al Uniunii Sovietice, ceea ce a constituit pentru mine un neîndoios avantaj.

E firesc să se poată spune multe lucruri despre munca la acest rol. Mi-aș permite să amintesc doar cîteva aspecte. Documentarea a însemnat, în cazul de față, lectura atentă a multor sute de pagini din ceea ce a scris Lenin și ceea ce s-a scris despre el... Am considerat că pentru a-l interpreta pe Lenin, trebuie să pătrunzi în însăși natura lui intimă de gîndire și acțiune. Acest lucru este foarte complex, și a te apropia cît mai mult posibil de acest țel constituie, cred, sarcina



principală actoricească. Numai ca să-l înțeleg pe Lenin, în modalitatea lui proprie de a pune întrebări pentru care avea dinainte răspunsuri, sau felul de a folosi întrebările pentru a determina interlocutorului un unic răspuns, cel adevărat, cel necesar — a trebuit multă, multă strădanie și nici azi nu știu cât voi fi reușit să conving în acest spirit pe parteneri și publicul spectator. În această piesă a lui Pogodin, Lenin este pus în situația de a se întâlni cu reprezentanți ai tuturor claselor și păturilor sociale rusești din perioada N.E.P.-ului, câteodată prin intermediul unei singure fraze. Și nu numai caracterul diferit al acestor întâlniri trebuia găsit, ci și poziția — dacă vreți — leninistă față de aceste situații diferite, față de acești oameni cu optică atât de multicoloră. A marca scenic și convingător privirea lui Lenin peste veacuri, abordarea tuturor problemelor de pe poziția devenirii lor, a perspectivelor ce le conțin, este un lucru deosebit de dificil și de mare răspundere.

A gândi, așadar, că interpretării lui Lenin îi este suficientă punerea degetului mare la vestă, pasul repede, capul puțin aplecat, sau mâna dreaptă întinsă înainte, înseamnă a privi foarte naiv această muncă de creație atât de grea. Desigur că greșită poate fi și atitudinea de a socoti inabordabilă această sarcină artistică.

Filmele documentare din timpul vieții lui Lenin, filmele cu interpreți ai personalității lui, m-au ajutat într-o măsură pentru care datorez recunoștință, dar nimănui nu-i datorez mai mult pentru ce am dobândit decât scumpului oaspete și prieten drag, Boris Mihailovici Dmohovski, care ne-a fost nu un regizor, ci un adevărat profesor al unei arte impresionante. Neuitată va fi pentru întreg colectivul nostru această pagină de creație din istoria teatrului timișorean.

Aș fi foarte mîhnit să știu că împrejurările vieții nu-mi vor mai acorda puținta să mai lucrez vreodată cu maestrul Dmohovski. Scenele cu Lenin îl oboseau în timpul repetițiilor în mod deosebit, deoarece în ele depunea o concentrare nervoasă excepțională. Nu neglija nici cel mai mic amănunt. Iar regizorul nostru Ion Maximilian ne-a fost de un mare ajutor prin strălucita și perseverenta spontaneitate cu care traducea tot timpul indicațiile maestrului, în așa fel ca nici o greutate de limbă să nu ne stînjenească în pregătirile noastre. Este de datoria mea să adaug că talentatul nostru machier Nicolae Vass, printr-o muncă foarte stăruitoare, după zeci de probe, a reușit să mă apropie de aspectul fizic al lui Lenin, creînd o mască adecvată.

Consider, în sfîrșit, că mai ales la un asemenea rol, munca de creație trebuie să continue și după seara premierei...

Gh. Popovici-Poenu

MARELE MEU ROL

La început mi s-a părut temerară ideea punerii în scenă a unei piese în care apărea pentru prima oară Lenin — în plină maturitate — pe o scenă românească, de către un colectiv format din proaspeți absolvenți ai Institutului de Teatru. Pe urmă, cînd rolul mi-a fost încredințat mie, am socotit că-mi va fi imposibil să-l realizez. Întruchiparea genialității și personalității unui asemenea om, constituie o problemă de viață în munca unui actor, necesitînd o deosebită maturitate artistică și o îndelungată experiență scenică. Toate acestea m-au determinat să fac demersuri, în primul rînd, pe lângă tinerii regizori ai piesei, apoi pe lângă foștii mei măștri pentru a se renunța la această idee care — credeam eu — depășea cu mult limitele încumetării. Cu toate insistențele, entuziasmul și încrederea tinerilor regizori au învins: urma deci, să-l interpretez pe Lenin în piesa *Orologiul Kremlinului*. Continuam să fiu stăpînit de panică. Problemele ce se ridicau erau deosebit de complexe și rezolvarea lor era pentru mine, — în afara faptului că-mi solicita toate resursele artistice și puțina mea experiență de actor — de o imensă răspundere, deoarece urma să fiu primul actor român care-l întruchipa pe Lenin