

TEATRUL REGIONAL BUCUREȘTI

„IAȘII-N CARNAVAL” și „MILLO DIRECTOR”
de Vasile Alecsandri



Scenă din „Iașii-n carnaval”

„Iașii-n carnaval”

Data premierei : 3 martie 1962. Regia : Dinu Cernescu. Decoruri : Paul Bortnovski. Costume : Camillo Osorovitz. Distribuția : Petre Dragoman (Lunătescu) ; Dorina Lazăr (Tarsița) ; Mihai Pălădescu (Vadră) ; Ion Marinescu (Alec) ; Mihai Marsellos (Leonil) ; R. Bărbulescu (Săbiuță) ; Fifi Georgescu (Marghiolița) ; Andreea Năstăsescu (Cati) ; Stela Moga (Safta) ; Dorel Livianu (Lăutarul) ; Dominic Stanca (Un prieten) ; Aurel Tunsoiu (Al doilea prieten) ; Constantin Florescu (Al treilea prieten) ; Fl. Mărculescu (Un irod) ; Mihai Pruteanu (Un paznic) ; Eugen Racoti (Un turc) ; Irina Dall (Un drac).

„Millo director”

Data premierei : 3 martie 1962. Regia : Dinu Cernescu. Decoruri : Paul Bortnovski. Costume : Camillo Osorovitz. Distribuția : Eugen Petrescu (Millo) ; Dominic Stanca (Nae) ; Angela Macri (Luxița) ; Anda Caropol (Lina) ; Dumitru Fedoreac (Tachi) ; Aurel Tunsoiu (Serviescu) ; Constantin Florescu (Ciupici) ; Mihai Pruteanu (Ion).

Cu *Iașii-n carnaval* ca și cu *Millo director* ne găsim în sfera comediei sociale care atacă atitudinea retrogradă, polemizând cu rebele societății din a doua jumătate a veacului trecut. Cele două piese reprezintă o caracterizare sumară, dar energetică, a modului de viață al categoriilor sociale privilegiate în orinduirea burghezo-moșierească. E o lume în plină decădere, lacomă, brutală, ipocrită, a cărei descompunere morală se însoțește cu apărarea celor mai înapoiate idei. E o lume leneșă, coruptă, care disprețuiește munca și care-i gata să răscumpere cu toate infamiile garanția unui trai confortabil. Tachi Lunătescu — un soi de Conu Leonida — înspăimântat de „opinia publică” și care vede pretutindeni comploturi și revoluții ; comisarul Săbiuță — părintele lui

Pristanda — slugă docilă și care trăiește în speranța de a deveni agă ; Nae și Luxița — cuplu de prostie răsfățat de huzur și viciat pînă în măduva oaselor de o existență parazitară ; Serviescu — întrupare credincioasă a servilismului ; Ciupici — rudă foarte îndepărtată a lui Cațavencu — omul tuturor trădărilor și al tuturor compromisurilor, constituie laolaltă efigiile unui regim pe care mai târziu Caragiale îl va dezvălui cu forța geniului. Toate aceste personaje, surprinse în lașițiile și în micimile lor abjecte de un observator just și de un psiholog clarvăzător, sînt ridiculizate cu o veselie nestînsă. Dar această veselie este a unui dramaturg cu o concepție activă și educativă a scrisului, care-și poartă personajele prin situații comice și lasă replicile să se rosto-

Doou scene din „Millo director”



golească într-o cascadă hazlie pentru a acuza cât mai concret și viguros tarele societății în care trăiește.

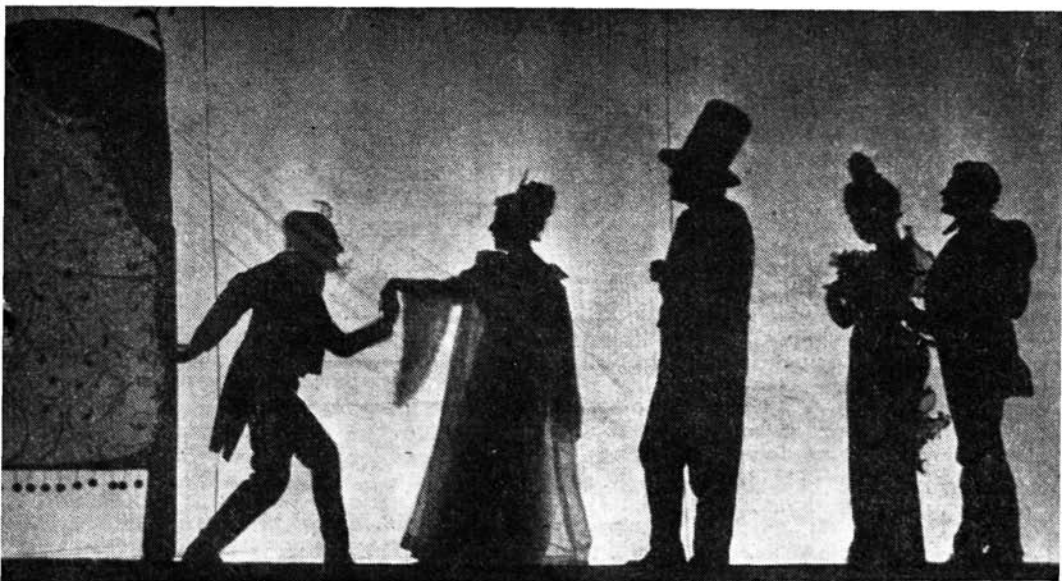
Este, fără îndoială, o reușită spectacolul Alecsandri de la Teatrul Regional București și cred că felul original în care regizorul a primit și a transmis mai departe două lucrări din dramaturgia noastră clasică nu va rămâne un fapt fără consecințe în acțiunea de revalorificare a câtorva istorice titluri artistice.

Poate că cel mai însemnat merit al Teatrului Regional București este acela de a relua piese din arhiva dramatică, nu pentru a le expune încă o dată conflictul, ci pentru a le propune o nouă semnificație, măsurând problemele lor sociale și morale cu sensibilitatea noastră de astăzi. Experiența lui „Piccolo Teatro“ rodește sălutar în spectacolul de la Teatrul Regional București, în care regizor, scenograf și interpreți încheie un pact deschis cu publicul pentru a sublinia însușirile unor texte clasice, trecând cu un suris complice peste naivitatea expresiei artistice, pe care o înțeleg și o justifică. Avem de-a face, așadar, cu o caldă adeziune la opera unuia din pionierii dramaturgiei noastre, însă cu o adeziune lucidă și care s-ar putea defini — printr-un paradox —

ca expresia unei comuniuni distanțate.

Virtuțile celor două piese ale lui Alecsandri au fost foarte frumoase reliefate în spectacolul Teatrului Regional București, tocmai prin faptul că echipa artistică nu s-a sfiit să recunoască și să declare, cu ironie tandră, acolo unde era cazul, simplitatea și modestia mijloacelor de care s-a folosit scriitorul într-un moment de tinerețe a teatrului nostru. Și astfel, ceea ce putea fi un neajuns, a devenit o calitate. Mai mult decât atât, regizorul a știut să scoată la iveală și să sporească fertil ceea ce piesele lui Alecsandri datorează teatrului popular, și anume mișcarea naivă, caricatura expresă, alianța amuzantă cu publicul.

În *Iașii-n carnaval* actorii și-au jucat — în general — rolurile, acceptându-le ca ipoteze artistice și respingându-le ca atitudine umană. Petre Dragoman în Lunătescu, Dorina Lazăr în Tarsița, R. Bărbulescu în Săbiuța, cei trei prieteni (Dominic Stanca, Aurel Stănoiu și Constantin Florescu) au refuzat fățiș să se solidarizeze cu personajele pe care le-au interpretat, stăruind cu umor asupra mizeriei lor morale, asupra prostiei și a goliciunii lor sufletești. O savoare cu totul particulară a conferit Mihai Pălădescu personajului său (jitnicerul Vadră ot



Nicorești), pe care l-a înfățișat în culori memorabile. Ceilalți interpreți (Mihai Marsellos în Leonil, Andreea Năstăsescu în Kati, Stela Moga în Safta) au marcat caracterul convențional al misiunii lor pe scenă și au făcut-o cu haz și grație. Un singur personaj era chemat să aducă în spectacol o prezentă de sinceritate și de amar umor, Alecu, eroul care rostește vestitele versuri :

„Intr-a păpușilor țeară / La mulți cinstea-i chear de ceară / Cît rușetul se ivește / Pe loc cinstea se topește... / ...În cea țeară de păpuși / Tilharii poartă mănui / Și se jură pe dreptate / Că li-s miinile curate...”

Ion Marinescu, actor dotat și foarte personal, interpretul lui Alecu, a fost însă, din păcate, prea retoric, victimă a unor gesturi scenice grandilocvente. Dincolo de această rezervă, pe care

și se frîng, mereu deformați de propriile lor gândiri, pe care fasciculul intens de lumină îl subliniază grotesc. Pînă și croiala frazei pe care o rostesc, ascuțitul intenției pe care o tănuiesc capătă în această perspectivă conturul unei caricaturi vii. Cînd personajele apar în fața paravanului este între ființa reală și umbra ei o identitate clară : nu știi unde începe una și unde se sfîrșește cealaltă. Este uimitor să constăți cum cu o unealtă artistică atît de simplă se poate crea o realitate atît de bogată, și cît de viguros apare — prin această tehnică teatrală — protestul lui Alecsandri împotriva unei vieți false, cu dureri artificiale, cu bucurii ticăloase, minată din urmă doar de dorința unei existențe cu sinceră.

Dominic Stanca și Constantin Florescu și-au compus rolurile cu o știință deosebită a caricaturii scenice. Alături de ei, Angela Macri, apoi Anda Caropol, Dumitru Fedoreac, Aurel Tunsoiu, Mihai Pruteanu au tălmăcit excelent intențiile regizorului. Echipa Teatrului Regional București realizează cu haz imaginea unei lumi încurcate în propriile ei ițe, în care oamenii sînt solidari o clipă, pentru a se trăda în cealaltă, strigîndu-și veselia și tristețea într-un răcnet care se sparge în sunete stridente și de o falsitate absolută. Regretabil că Eugen Petrescu, în Millo, nu a susținut cu suficientă prestanță și poezie pe acela care în piesă ar fi trebuit să fie martorul și amuzat și trist al întregii mascarade.

În sprijinul regiei, decorurile lui Paul Bortnovski și costumele lui Camillo Osorovitz dau un accent ferm și o linie clară spectacolului, făcînd din fiecare moment o scurtă comedie plastică, cu atît mai expresivă, cu cît e mai concisă. Economia de mijloace se aliază în scenografie cu o mare inventivitate și aceste însușiri se cer subliniate, mai ales că spectacolul este astfel conceput încît să poată fi jucat pe orice scenă.

În Alecsandri-ul de la Teatrul Regional București pulsează victorioasă tinerețea și arta unui colectiv care poate aduce o contribuție creatoare în mișcarea noastră teatrală.

B. Elvin

Cronica

spectacolul o poate înlătura în viitoarele reprezentații, trebuie să subliniem că oamenii, incidentele, atmosfera pieșei lui Alecsandri sînt realizate cu adevăr și farmec.

Că spectacolul Alecsandri de la Teatrul Regional București poartă apurența unui regizor înzestrat, inventiv și plin de vervă se vede însă mai ales în partea a doua a spectacolului. *Millo director* se joacă în cea mai mare parte după un paravan, ca în teatrul de umbre, și această modalitate artistică se dovedește cum nu se poate mai bună pentru a sublinia sensurile satirice ale comediei. În *Millo director* personajele se detașează din umbră și se pierd în umbră, forme ale unui trecut de întuneric. Fiecare siluetă devine excrescența unui viciu și toți constituie laolaltă o lume de manechine cu gesturi prea elocvente, cu răsuciri inițiale neverosimil de bruște. În dosul paravanului de pînză și sub focul crud al reflectorului ei se înalță, se teșesc