

## „SOLDATUL PICCICO” de Aldo Nicolai

Data premierei: 8 aprilie 1961. Regia: Gigi Ionescu. Decoruri: Sergiu Singer. Costume: Gabriela Nazarie. Distribuția: Dumitru Palade (Sergentul); Gheorghe Aramă (Soldatul Regis); Nicolae Enache Praidă (Soldatul Gelli); Anatolie Spinu (Soldatul Resti); Toma Caragiu (Soldatul Piccico); Victor Radovici (Locotenentul); Anghel Bratu (Sentinela); Ludmila Petrov (Bătrîna); Adela Mărculescu și Doina Virginia Buga (Anna); Nicolae Spudercă (Sergentul Tosti); Grigore Pogonari (Primul tinăr); Lupu Buznea (Al doilea tinăr); Maria Lăzăreanu (Doamna); Eugen Stoiceanu (Domnul); Silviu Lambrino (Chelnerul).

Scriitorul Aldo Nicolai, nume bine cunoscut prin scrierile care oglindesc lumea oamenilor simpli și asupriți, nu și-a putut vedea piesa jucată pe scenele din patria sa, pentru că cenzura italiană, surprinzînd în povestea tragică a soldatului Piccico o aspră condamnare a sistemului social al Italiei de azi, i-a interzis reprezentarea.

Acțiunea piesei este axată pe evoluția a două personaje centrale: Anna și Piccico. Amîndoi coboară din munți, dintr-o lume aproape nefiresc izolată de zbuciumul vieții sociale — Anna pentru a intra lucrătoare într-o fabrică, Piccico pentru a îmbrăca uniforma militară. Contactul lor cu această nouă realitate este amar. Anna trăiește drama unei triste dezamăgiri, fiind mințită de un om alături de care încercase să-și alunge singurătatea. Piccico îndură cu umilință jignirile celor care se străduiesc sistematic să-i distrugă personalitatea și omnia și să-l transforme într-o unealtă supusă și oarbă, dar adună în el o crîncenă dorință de împotrivire, concretizată într-un gest anarhic care-l va pierde, dar care va pune pe preținșii lui stăpîni în fața adevărului cumplit că, în pofida strădaniei lor, Piccico a rămas un om, deci o forță capabilă să li se opună și să-i doboare.

Nu în sublinierea gestului necontrolat, de împotrivire izolată a lui Piccico, trebuie așadar căutat semnificația piesei, ci în consecințele acestui gest, pentru cei care văd astfel începutul destrămării unei atotputernicii, altădată de neclătinat.

Meritul interpretului principal, Toma Caragiu, este de a fi înțeles acest lucru și de a fi subordonat logicii acestui deznodămînt de esență tragică, toate trăsăturile de caracter ale personajului său. În interpretarea lui Toma Caragiu, Piccico nu este un soldat nătîng, un inadaptabil la „civilizația”

oferită de regimul cazon, ci un om obișnuit să trăiască liber, să se conducă după cum îi dictează propria conștiință, propriile chemări, propriile idealuri. Așa stînd lucrurile, stîngăcia cu care poartă uniforma, neîndemînarea cu care execută, spre hazul superiorilor, cele mai elementare comenzi de disciplină militară, sînt nu consecințe ale prostiei sale, ci dovezile imposibilității adînc lăuntrice de a asimila o rațiune de a fi care-i este organic străină. În fața hohotelor de ris vulgar ale celor care-i comandă, Piccico nu rămîne prost, ci îndurerat și, pe undeva, subtil disprețuitor. Interpretul a știut, plecînd de la aceste date, să dezvăluie treptat drumul către înțelegerea unor adevăruri amare despre lumea nedreaptă de care se izbise Piccico și să-și conducă personajul către atitudinea eroică din final, cînd, înaintea morții, înfruntă demn și disprețuitor pe foștii lui superiori, cuprinși acum de panică. Tocmai de aceea, scena uciderii sergentului Tosti, peste care trebuia să se treacă cu mai multă ușurință, fără nici o pierdere pentru înțelegerea piesei, a constituit o abatere de la traiectoria logică a personajului central și, drept urmare, un moment tulbure. Prin soluția oferită de regizor, care a subliniat grosolan și insistent momentul, gestul lui Piccico își pierde semnificația, iar Piccico apare animalic feroce, cînd e, de fapt, profund revoltat.

De altfel și modul în care a fost rezolvat personajul Annei este în măsură să umbrească înțelegerea limpede a lucrurilor. Anna apare ca o femeie părăsită de iubit și deci disperată, o biată făptură slabă și plîngăreată, care găsește în Piccico, în vechiul ei prieten, pe omul la pieptul căruia poate să se lamenteze. Dar dimensiunile durerii acestei fete simple și cinstitute, înșelate în credința ei, sînt mult mai

largi. Ea trăiește nu numai dezamăgirea unei dragoste nefericite, ci drama adâncă a ciocnirii dureroase cu o realitate în care domnesc minciuna, înșelăciunea, viciul, cărora firea ei cinstită nu se poate adapta. Folosind mijloace supărător de exterioroare pentru un rol care solicita exclusiv sensibilitate, căldură, simplitate, Adela Mărculescu nu a realizat personajul.

Evoluția lui Piccico și a Annei pe planuri diferite, dar pe o direcție co-

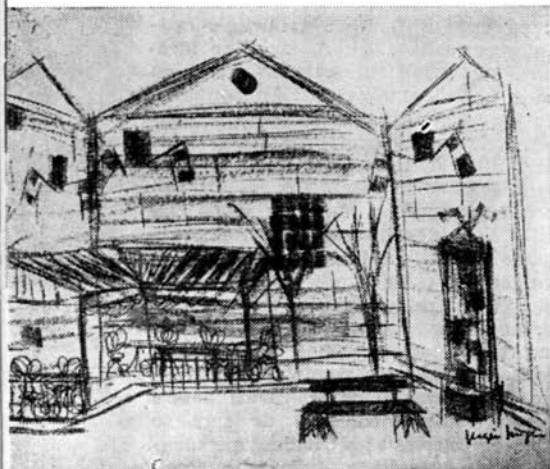
insă mai puțin odios, este sergentul Tosti în interpretarea lui Nicolae Spudercă. În rolul Locotenentului, tânărul Victor Radovici și-a compus cu minuțiozitate o foarte izbutită mască, evidențiind trăsăturile aspre de caracter ale personajului, exemplar tipic de militar despot. Ne-a stingerit însă adesea vorbirea precipitată a interpretului, care-i făcea replicile de neînțeles. O contribuție meritorie au adus Gheorghe Aramă, Nicolae Praidă și Anatolie Spînu în rolurile celor trei soldați. O doamnă, un domn și doi tineri, corect interpretați de Maria Lăzăreanu, Eugen Stoiceanu, Grigore Pogonat și Lupu Buznea, au ocupat, din vina autorului, desigur, dar și din lipsa de exigență față de text a regiei, prea mult timp în economia spectacolului.

În traiectoria evoluției eroilor centrali, au intervenit adesea elemente străine, învăluind într-un desîș de fapte și sensuri secundare, acțiunea principală și problematica piesei. Cînd Piccico și Anna străbat drumul dureros al înțelegerii nedreptății sociale care-i strivește, ce importanță mai poate avea flirtul Primului tînăr cu Doamna, de pildă? În interesul unei cît mai limpezi prezentări a mesajului piesei, regizorul avea datoria să despovăreze linia principală a acțiunii de orice prisos.

Constatăm cu satisfacție un progres în dezvoltarea tînărului pictor scenograf Sergiu Sînger, care a realizat foarte sugestive decoruri pentru interiorul auster al cazărmei și pentru modesta cameră de mansardă a Annei, dovedind un deosebit simț al spațiului scenic și foarte mult echilibru în folosirea paletii cromatice. Ne surprinde însă soluția adoptată pentru decorul ultimului tablou, care amintește mai mult de terasa castelului din Elsinor decît de un fort militar.

Dacă regizorul Gigi Ionescu nu și-a asumat această răspundere, ne întrebăm, cui revine sarcina călăuzirii spre un joc interiorizat a tinerei Adela Mărculescu, a domolirii pornirilor spre emfază și spre o falsă siguranță de sine a lui Anatolie Spînu, a corectării dicțiunii lui Victor Radovici, a îndrumării în dezvoltarea vocii firave a lui Nicolae Praidă, a stăvilirii înclinării spre șarjă a lui Lupu Buznea? Poate mult așteptatului regizor-animator și pedagog de care colectivul ploștean, constituit în majoritate din tineri, are atîta nevoie.

V. Munteanu



Schiță de decor de Sergiu Sînger  
(actul II, tabloul I)

mună, într-o lume ostilă lor, ca și protestul lor exprimat la intensități diferite dar cu aceeași adresă, arată atitudinea autorului față de această lume, asprul rechizitoriu făcut unei societăți nedrepte. De aceea, nerealizarea scenică a unuia din aceste personaje a dus inevitabil la sărăcirea sensurilor piesei, la știrbirea înțeleșurilor ei.

Dumitru Palade, actor mai puțin cunoscut, a dovedit remarcabile resurse în realizarea rolului Sergentului. O supunere orarbă în fața ordinelor superiorilor lui, îmbinată cu o sălbatică dorință de a se impune și a se face respectat de cei mai mici în grad, a concurat la realizarea unei odioase figuri de mercenar mărginit și obtuz, pentru care rațiunea e un păcat, iar brutalitatea o virtute. Mai puțin mărginit, mai cinic și mai viclean, nu