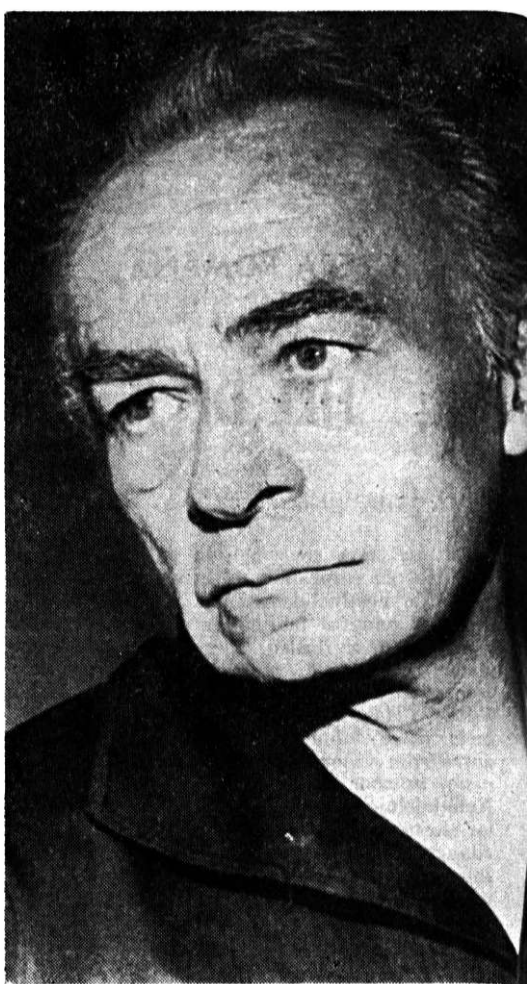


# Prințul Întunecatului April

Prințul întunecatului April ne-a părăsit. Aprehensiunea că acest stîrșit, iminent și fatal, va veni mai curînd decît ar fi admisibil, ne-a strecurat-o în suflet chiar el, odată cu prima filă scrisă și cu prima lui apariție pe scenă. Prima filă, acel superb „întunecat April”, era mesajul unei lumi strănii, aruncat în noi ca într-o cutie de scrisori; prima lui apariție a însemnat descînderea dintr-o lume strănie, nu oriunde, ci pe un podium, întruparea pe scenă a chipului inefabil din poezie. Emil Botta nu s-a născut, el a pogorit în viață, de la început frumos și genial, ca să ne dăruie și să ne întrețină spaima de a-l pierde.

Cît ține un miraj? Era făcut să ne străbată meteoric cerul și să ne lase inundați de nostalgie. Oricum ar fi trăit, scurt sau lung, efectul ar fi fost același. Cărțile lui, puține și marcante, au fost menite să rămînă memorabile, ca o promisiune. Rolurile lui, nu puține, păstrau enigma de a nu spune totul, nici despre personaj, nici despre interpret, nici despre autor, lăsîndu-ne în acea stare bizară de însațietate și teamă, însațietatea față de un fenomen cosmic, de mult prevăzut, dar desfășurat incomplet, altfel decît ne închipuiam, teama că prezența noastră, în stal sau la galerie, stînjenește miraculoasa conjuncție între om și himeră, printr-un strănut nereprimat sau printr-o grindină te-restră de aplauze. Ideea de fragil, de inexplicabil, de fringere în fața necunoscutului, de retragere dezarmantă în fața tangibilului, de suferință torturantă și mută, de insolație metafizică, de lacrimă în sine, de hohot imponderabil, de somnambule și extaz, le-a intrupat, ca nimeni altul, Emil Botta.

Fiind așa, puține roluri i-au fost sau i-ar fi fost pe măsură. Un Hamlet, un Werther, un lord Byron, un Andrei Bolconski, un Don Quijote, un Orfeu, un Hyperion sau, de ce nu, un Eminescu. Nefiind toate scrise, asemenea roluri fiind rare, paradoxale și extravagante, Emil Botta și-a jucat rolul său singular, dăruind restului cite o scintie, împrumutînd restului cite ceva din sine, cînd și



cum nu ne așteptam. Cînd mergeam să-l vedem, ne duceam să-l vedem pe El în cite ceva, cu conștiința așteptării unei revelații și cu nădejdea, mereu intactă, de a-l regăsi în altă parte, oriunde, pe scenă sau în poezie.

Poezia era pentru el tot o scenă, măștile care o populează sînt măștile scenei, sentimentele sînt scenice și scenografice, inclusiv duhul shakespeareean care le unifică, duhul din feerii și din farsele tragice. Prezida masca, marea mască, cu care se juca Yorick, prinsă definitiv pe chipul lui Emil:

„Oare ce mi-a scris pe frunte afurisitul destin cu litere fine, cu o pană de venin?”

Am întrebat savanții lumii cu fețe de iască, dar nici unul n-a știut să-mi citească.

Fruntea e o taină gravă pe care abia o port. . .”

M-a obsedat fruntea lui Emil Botta. Fruntea lui spunea că e o infirmitate să n-ai frunte. Dar cite frunți au venit de atit de sus, cite frunți te trimit atit de brusc in altitudine, cite frunți au o asemenea deschidere in care mintea se pierde... Pe fruntea lui cit un continent, Destinul scrisese, cu litere majuscule, că ii este dat lui Emil să fie o ființă rară, alcătuită din singurătăți, mihniri și făgăduințe, un fel de Inorog al Scenei și al Poeziei.

„...Și steaua se numește  
Amărăciune...”

spunea chiar el, după Cantemir.

Acum, Fruntea lui s-a intilnit cu Steaua. Ascensiunea spre Stea dura de mult, din vremea cind Emil pogorise printre noi. El șuia, de fapt, fără ca noi să ne dăm seama, atunci cind il rețineam ici și colo, intr-o poemă, intr-o intruchipare scenică. Acelea, poema, rolul, erau travestiul. El se afla mereu „in altă parte”, dincolo de noi și dincolo de sine, despărțit, și de noi și de sine, prin fereastra rece a unei amărăciuni eterne. Cred că omul acesta, ieșit din genunile din care răsare Luceafărul, a avut nevoie, o imensă nevoie de căldură umană, cum o avea și prietena lui Eliza Petrăchescu, acea căldură care să topească sloiul veșniciei, in care Botta se afla cuprins, ca intr-un strai de domn, încă de la naștere.

„Părea un tinăr voevod  
Cu păr de aur moale,  
Un vinăt giulgi se-ncheie nod  
Pe umerele goale”.

Nevoia de căldură a lui Emil Botta părea un geamăt surd și neînțeles. Înlauntru ființei lui se zbătea un bulgăre de pământ fierbinte, care, din cind in cind, ii ajungea la gură, iar el, simțindu-i dulceața, amăgit de acea vedenie toridă, gemea pe scenă ințiorător. Era Corsica din el. Corsica străbunilor lui de singe nobil.

A regăsit-o, oare, acum? Dormi liniștit, prințule, in pămîntul fierbinte al inimii noastre!

## Paul Anghel

Trei dintre chipurile scenice ale marelui actor dispărut: Ion, magistrala creație din „Năpasta” de I. L. Caragiale (sus); Othello, eroul tragic shakespearcean (mijloc); fragilul, însinguratul Verșinin din „Trei surori” de Cehov (in clișeul de jos, alături de Elvira Godeanu — Mașa)

