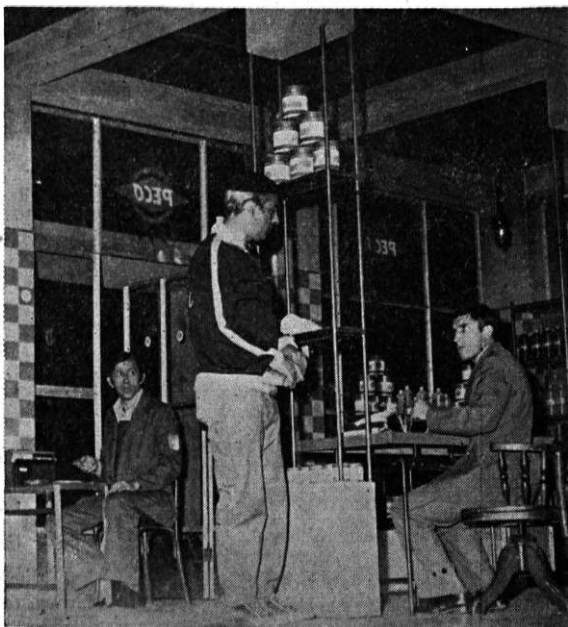


du-liman vizat. Liman pentru care luptă, pentru care se păstrează oameni întregi, pentru care ajută și riscă.

Spectatorului i se oferă, așadar, mai puțin o „piesă“, ci o suită de chipuri morale dezinvolt gândite. Cum portretul scenic este un bun exercițiu pentru dezvoltarea unui puternic conflict, găsim justificată dorința lui Doru Moțoc, de a lucra întâi, atent, personajul, rezervând viitorului construcțiile scenice substanțiale.

E ceea ce a înțeles deplin și regizorul Valeriu Moisescu. În majoritate, actorii aleși de el au predispoziție pentru portret, sondând cu pasiune tipologiile. Virgil Ogășanu înfățișează tristețea reținută a fostului medicinist, „autoexilat“ la stația PECO, pentru calmare sufletească și contemplație. Speranța sa înfloreste ori de câte ori simte în interlocutor avânturi nobile. Ogășanu conferă personajului chiar o predispoziție lirică, jucându-i cu finețe însingurările și elanurile, manifestate alternativ, proprii omului ce se caută. Silvia Valeriei Ogășanu e un personaj destul de schematic, pe care acțiia îl parcurește modest, accentuându-i doar stările. Fata care simte primejdia blazării într-o legătură fără orizont caută „iubirea“, după formula cunoscută a intuiției, transformată, după două acte, în certitudine. Realizat din câteva linii ferme este portretul doctoriței, cu ideal atins, acționând în spiritul nobilei misiuni. Luminița Gheorghiu a făcut exact ceea ce trebuie. Mircea Diaconu este, cu siguranță, revelația spectacolului. Agentul de circulație Sandu Crăcană, tip savuros de om robust, cu automatisme necesare într-o meserie a vigilenței, are candorile omului de la țară și un fond puternic de bunătate. Actorul l-a portretizat cu virtuozitate stilistică. Ștefan Bănică a fost distribuit într-un rol obișnuit pentru el — o pușlama simpatică, cu durități, dar, cu tot aerul bufon al comportării, și cu lirism, gata de sacrificiu. Siguranța lui Bănică în jocul unui asemenea tip de eroi place, cu îndreptățire. Un „necunoscut“, pus și el în situația de a acționa, alături de ceilalți, pentru salvarea unui om, lasă să se întrevadă identitatea unui încercat activist de partid, cu un copleșitor fond de umanitate, încălzind, pur și simplu, sufletele celor din jur. Este, după personajul Crăcană, o altă reușită portretistică a piesei, la care a contribuit și actorul George Oancea. O nostimă turistă nemptoacă joacă Mihaela Juvara, redându-i, cu subtilitate, emoția în fața nenorocirii. Un cinic, carierist prin vocație, a intruchipat Ștefan Velnicu.

Cu toate aceste personaje, cu toți acești actori, buni, Valeriu Moisescu a lucrat atent, preocupat, cum spuneam, să le precizeze scenic identitățile. Scenografia lui Helmut Stürmer (interiorul stației PECO) este de strictă funcționalitate. Exprimare alert, într-o limbă îngrijită, cu simplitate ce înfaptă, personajele lui Doru Moțoc dovedesc că autorul lor înțelege matur oamenii și viața. Așteptăm cu



Virgil Ogășanu (Benedict Preda), Ștefan Bănică (Gică Rîmboacă) și Mircea Diaconu (Sandu Crăcană)

justificat interes construcția dramatică, de tensionată coeziune, pe care, sigur, Doru Moțoc poate s-o realizeze.

Ionuț Niculescu

TEATRUL EVREIESC DE STAT

ȘOMAJ FĂRĂ RASĂ

după Alexandru Sahia

În deceniul al patrulea — nuvela lui Sahia e scrisă în 1936 — maladiile cronice ale societății capitaliste treceau printr-o fază de activizare; printre ele, șomajul lua o formă acută, evoluția lui lentă, subreptică, prezentând acum aspecte pe cât de tragice, pe atât de spectaculoase. Grefate și pe fondul diversității antisemite, manifestările paroxistice ale fenomenului, duse pînă la cazurile-limită, nu se putea să nu-l solicite pe condeierul militant care a fost redactorul „Bluzelor al-



O inspirată adaptare scenică a nuvelei, într-un musical evocator

bastre". Astfel, Leib Goldenberg, evreu, falitul „negustor al calicimii”, caută zadarnic de lucru, de câteva luni — cu alte cuvinte, e șomer. Acasă îi plîng de foame soția și cinci copii („cînd i-a făcut?”) — cel mai mare, Simon, e tuberculos, din care boală va și muri. Vecinul și prietenul lui, Haralamb Oanță, arian, e așijderea, șomer. Dar, de la o vreme, acesta din urmă începe a-l ocoli, determinîndu-l pe Leib să creadă că vecinul lui s-a făcut „un antisemit”. Adevărul e.

însă, altul : nevoit, pentru a cîștiga bani, să recurgă, ca și Leib, dealtfel, la un expedient pe care îl socoate degradant. Oanță îl evită, de rușine. Întîlnirea celor doi, în chiar exercițiul ridicolei lor profesiuni, clarifică situația, iar concluzia e chiar tipărită în finalul vestirii : „Dar cum-aș putea eu să te urăsc pentru că ești evreu?... Ura asta, Leib, este tot o născocire (de fapt : *ficțiune, plămuire-n.n.*) a bogăților”.

Un pasionat și valoros cineast (am numit pe Savel Stîpuț), ispitit de aspectele specifice ale textului literar, a avut, pare-se, inițiativa creării unui scenariu de film, care, preluat de harnicul și talentatul George Teodorescu și sprijinit pe muzica lui Adalbert Winkler, a devenit *Șomaj fără rasă*, musical-ul ce se joacă astăzi la T.E.S.

Spre a-l aduce la luminile rampei, autorii spectacolului au valorificat sugestiile izvorului, operînd, cu această ocazie, și unele mutații, obișnuite în asemenea cazuri și aproape deloc supărătoare : astfel, lui Oanță i s-a coborît vîrsta pînă la aceea a adolescenței, prag la care tot autorii spectacolului au fost nevoiți s-o înalțe pe Haia, fiica cea mai mică a lui Leib, în textul literar, impuberă și jucîndu-se cu păpușile, astfel încît între cei doi să se poată închea o zguduitoare poveste de dragoste, de două ori zguduitoare, pentru că Leib (precum Manasse al lui Ronetti Roman) nu poate concepe un ginere ne-evreu ; și, apoi, pentru că din nelegitimata idilă rezultă un copil, care (precum pe tatăl Anei Glanetașului) îl obligă pe Leib să consimtă, totuși, la căsătorie, exprimîndu-și el, concret, consimțămîntul, prin cumpărarea (cam prematură, totuși, devreme ce fătul n-are nici trei luni) unui cărucior.

Data premierei : 6 octombrie 1977.

Versiunea scenică și regia : GEORGE TEODORESCU. Scenografia : MIHAELA DEMETRIADE.

Distribuția : RUDY ROSENFELD (Leib) ; TRICY ABRAMOVICI (Haia) ; RUHELE HELLER SCHAPIRA (Sura) ; ION PODOLEANU (Simon) ; ADRIAN MANDEL, EMIL SCHMIDT (Oanță) ; MANO RIPPEL (Zalman) ; SAMUEL FISCHLER (Iscovici, Domnul Horovitz, Negustorul bătrîn) ; LEONIE WALDMAN-ELIAD (Doamna Horovitz) ; LENA MORARU (Coca Horovitz) ; LUCIA MAIER (Croitoreasa, O muncitoare, O mamă) ; SONIA GURMAN (Franzelărița) ; SAMY GODRICH (Ambulantul, Un portărel) ; BEBE BERCOVICI (Negustorul chel, Un portărel, Vasile) ; BENNO POPPKER (Moș Costache, Domnul cu flori) ; DAN SCHLANGER (Un muncitor) ; IRINA DALL (O muncitoare) ; MARIETTA NEUMANN, NUȘA PONGRATZ-STOLERU (Doamne).

Sînt, repet, toate acestea, operații eurențe la asemenea gen de adaptări, menite să sporească dramatismul sau, dacă vrei, melodramatismul unei povestiri înduioșătoare, în speță, mai degrabă prin naivitatea ei liniară decît prin cine știe ce complicații de factură tragică. Important e că ele au fost efectuate într-un spirit ce nu contravine autorului „Ploii din iunie” și „Cîmpiei de sînge a Mărășeștilor” și că nu depășesc limitele, admise de convenția teatrului cîntat, ale bunului-gust. Pe scurt, spectacolul, prin ritmul lui susținut, prin încercarea, destul de izbucită, de evocare a Bucureștilor epocii (citatele muzicale din Elly Roman: „Ilona”, „Două viori” și „Ce-i al meu, al meu rămîne”, foarte utile), prin muzica inspirată, place.

În rolul lui Leib, Rudy Rosenfeld a creat un personaj convingător, poate, prea convingător, atunci cînd, potrivit-se textului literar, care spune, la un moment dat, „ceală anapoda... are un mers de om speriat și mai mult aleargă”, ne oferă un joc de scenă mai aproape de un Fedia Protasov, al regretatului Critico, decît de comportarea unui biet somer; o prezentă, ca întotdeauna, mai mult decît agreabilă, a fost Tricy Abramovici (Haia), într-un rol în care n-a prea avut multe de făcut; veteran al scenei din strada Iuliu Barasch, Mano Rippel și-a impus, și aici, într-un rol episodic, personalitatea artistică; Adrian Mandel (Oanță), Ruhele Heller Schapira (Sura) și toți ceilalți componenți ai distribuției, mina sigură a regizorului George Teodorescu, scenografia Mihaelei Demetriade, baletul Adinei Cezar și al lui Sergiu Anghel merită, deopotrivă, încă o dată, toată admirația pentru pasiunea cu care se dăruiesc scenei unui teatru la care întotdeauna se găsește (fără nici o îndreptățire)... un bilet în plus.

Radu Albala

„Piatră la rinichi” pe scena teatrului din Oradea: o montare fluentă și ritmată, mîzind pe efecte comice...

TEATRUL DE STAT DIN ORADEA

—SECȚIA ROMÂNĂ

PIATRĂ LA RINICHI

de Paul Everac

Data premierei: 15 septembrie 1977.

Regia: SZOMBATI GILLE OTTO.
Scenografia: BIRO I. GEZA.

Distribuția: ION ABRUDAN (Virgil Urechiatu); ION MÎINEA (Farfuz); NICOLAE TOMA (Hărăbaie); GRIG SCHITCU (Strungă); MARCEL SEGARCEANU (Doctorul Rancăș); MARCEL POPA (Roșcovă); ION MARTIN (Viorel Scurtuleț); MARIANA VASILE (Carmelia Străcșineanu); OLIMPIA MÎINEA (Mardare); ALLA TAUTU (Doctorița Odobică); DOINA URLĂTEANU (Sora medicală); ANCA MIFFRE-CIHIRILĂ (Pica); FLORENȚA MANEA (Geta Plăcintă).

Subiectul (mai corect spus, motivul) piesei *Piatră la rinichi* de Paul Everac nu este nici foarte nou, nici foarte original. Ceea ce, dealtfel, nici nu are prea mare importanță, deoarece motivele și subiectele se tot impru-

