

TEATRUL MUNICIPAL
„MARIA FILOTTI” DIN BRĂILA

SICILIANA

de Aurel Baranga



Ruxandra Petru (Fifi) și Bujor Macrin (Bebe)

Data premierei: 15 septembrie 1977.
Regia: DUMITRU DINULESCU.
Scenografia: VICTOR CRETULESCU.
Distribuția: NICOLAE BUDESCU (Tache); ANA CRISTI, ZOE MUSCAN (Jeny); BUJOR MACRIN (Bebe); MIȘU BENEĂ (Nichi); NICOLAE CIOCOIU (Anton); RUXANDRA PETRU (Fifi); NICOLAE ȚĂRANU (Tibi); MARILENA NEGRU (Muchi); JENI DUMITRESCU (Tinca).

Revăzînd, azi, *Siciliana*, nu-ți vine să crezi că la premiera absolută a putut isca o ade-vărată „bataille d'Hernani”. Citînd, nu cu mult timp în urmă, în „Flacăra”, relatarea disputei (desfășurată acum șaisprezece ani), aveam senzația că urmăresc o proză fantastică, aproape incredibilă. Din fericire, însă, ecurile polemicii s-au stins imediat, *Siciliei* i-au urmat o sumedenie de lucrări curajoase sociale, iar comedia a cunoscut un răsunător succes de public, jucîndu-se, numai la Teatrul „Vasilescu”, de șapte ani încoace, fără întrerupere. Nu mă îndoiesc că și pe scena brăileană va face o serie lungă de reprezentatii.

Inspirată dintr-un caz real (real în 1960, dar posibil și în 1977), comedia nu se dezvoltă pe o singură coordonată; în afara biciiurii unor mentalități reprobabile (nepotismul, refuzul unor absolvenți de a se duce la locul de muncă repartizat, căsătoriile de conveniență, reciproc avantajoase), ea conține, pe lângă suculente momente comice, și momente lirice. Mai trebuie spus că piesa este plină de acțiuni imprevizibile (Fifi, inițiatora „siciliei” matrimoniale, sfîrșește prin a fi o doctoriță conștiințioasă, stabilîndu-se la țară; Nichi, prietenul cel mai bun al lui Bebe, nu stă prea mult pe gînduri cînd i se ivește ocazia să-i „sufle” iubita; de asemeni, abia sosită în casa unchiului ei, pe care nu l-a văzut de zece ani, Fifi îi anunță acestuia, senină, căsătoria cu vărul ei ș.a.m.d.).

Montînd pe scena brăileană *Siciliana* (prin „scena brăileană” înțelegînd nu scena teatrului — care se află în renovare —, ci aceea a clubului „Progresul”), regizorul Dumitru Dinulescu a fost preocupat mai puțin de nuanțele lirice ale farsei și mai mult de cele satirice; atît el, cît și interpreții spec-

tacolului, au realizat personajele în tușă groasă, unele, chiar caricaturală. Excepție a făcut doar Ruxandra Petru (Fifi), care s-a menținut — așa cum i-o cerea și personajul — pe linia unei caracterizări ferite de ostentație. Alături de ea, Mișu Benea a știut să fie un Nikaloe micalit, pus pe șotii, un bun mînuitor al tehnicii distanțării. Haz au avut și Bujor Macrin (Bebe), Nicolae Budescu (Tache), Nicolae Ciocoiu (Anton), Nicolae Țăranu (Tibi), Jeni Dumitrescu (Tinca), unii, însă, păreau cîteodată că nu-și mai urmăresc partenerii, așteptînd doar să intre-n replică și să-și primească porția de aplauze.

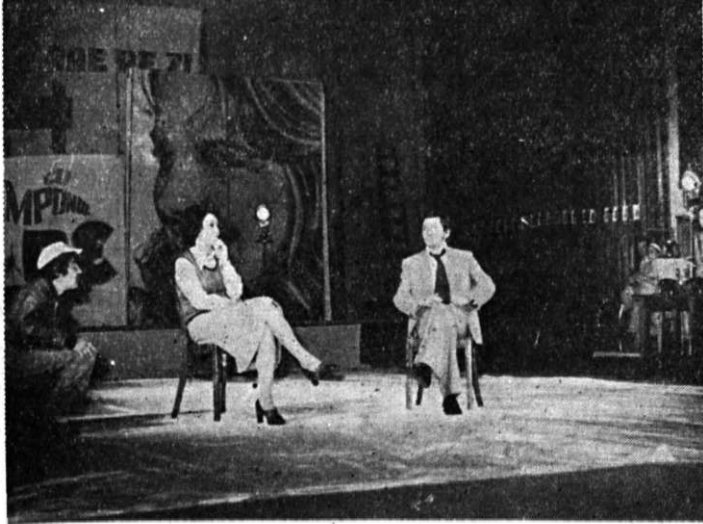
Bogdan Ulmu

TEATRUL DRAMATIC
DIN BRAȘOV

INTERVIU

de Ecaterina Oproiu

Ne aducem aminte de varietatea modalităților de montare a piesei *Nu sînt Turnul Eiffel*; deschisă ca un evantai, ca o floare cu petalele răsfrînte, ea oferea regizorilor posibilitatea de a pune în valoare, în n variante, nucleul viu al substanței dramatice, drumul de maturizare a eternei perechi. El și Ea. Era o trecere de la romantismul vieții la realismul vieții. Cea de-a doua piesă nu cred că mai oferă aceste n posibilități; *Interviu* e aprofundarea maturității eternei perechi și raportarea ei la condiția femeii în zilele noastre, în societatea noastră. Piesa nu se mai deschide ca o floare. Caracterul ei



Cuplul protagoniștilor, într-o scenă de platou TV : Paula Ionescu (Reportera) și Mircea Andreescu (Reporterul)

este polemic. Ne interesează mai puțin cum spune, ci ne concentrăm asupra felului cum citim ceea ce spune. Există, însă, posibilitatea de a accentua o latură sau alta a polemicii și de a evidențiat ceva mai mult sugestivitatea contextului.

Către aceste două posibilități se orientează, cu efecte meritorii, spectacolul regizat de Anca Ovanez, la Brașov. Un prim pas : deschiderea spre public și implicarea publicului în polemică. Reportera începe spectacolul interviuând câteva persoane din sală : Cum vă numiți ? Sînteți căsătorit ? Ce părere aveți despre egalitatea femeii cu bărbatul ?... Prototipurile interviuate, apoi, în spectacol, ar putea fi oricare dintre noi.

Al doilea pas : integrarea contextului în care se petrece acțiunea într-o structură sugestivă. Platoul de televiziune, cu animația lui specifică, cu oamenii lui, angrenați într-o cursă de stăpînire a timpului, cu ritmul lui, sincopat și febril, nu e numai o localizare în spațiu, ci un plan în replică pentru acțiunea principală, pentru polemica principală, unde vocabularul strict specific, apelurile, indicațiile, destinele schițate printr-o

simplă exclamație; capătă rang de comentariu spontan și animat. Și cel puțin una dintre replicile acestui plan, care revine, ca un leitmotiv, pe parcursul reprezentației, are mai multe nuanțe — cînd practică și severă, cînd simbolică și aproape tristă : „pierdem spațiul...”. În animarea acestui plan, regizoarea a avut inteligenți colaboratori în actrița Maya Indrieș (Tuți de la pupitrul) și în scenograful George Doroșenco, care a găsit soluții inspirate pentru marcarea unui cadru care nu e numai, tehnicește, specific televiziunii, ci particularizează, prin convenții simple, o lume și lumea.

Al treilea pas : particularizarea cuplului și a polemicii propriu-zise. Regizoarea și-a ales pentru Reportera și Reporter doi interpreți cu temperament, ca să zic așa, combativ — Paula Ionescu și Mircea Andreescu. Prezența lor accentuează sugestia luptei individului pentru autodepășire și pentru depășirea condiției sale, a prejudecăților, a resemnării, a renunțării, are un aspect mai pronunțat dramatic decît liric. E un cuplu care nu apasă pe latura subiectivă a contradicțiilor schițate, ci urmărește deosebirile de sens, de motivație, le pune în valoare, cu exactitate și cu pregnanță. Vocile lor n-au nuanțe, au ecou. Paula Ionescu creează, cu seriozitate, un personaj implicat în actualitate, cu dîrzenia celui ce-și impune îndrăzneală, exigență, perseverență. Mircea Andreescu compune un personaj lucid și scrutaător. Paula Ionescu are vigoare și tristețe. Mircea Andreescu are exactitate și umor. Maturizarea cuplului, maturizarea concepției sale este o linie bine marcată în evoluția scenică a acestor doi interpreți, care au, ei înșiși, o maturitate a jocului, orientat spre esențe și adevăr. Dintre celelalte portrete, rămînem cu imaginea forței dramatice a Virginiei Itta Marcu (Primărița) și, odată cu ea, a compoziției, de originală savoare, a lui Costache Babii (Sîngăciu), cu imaginea naturaleței, de o oarecare nostalgie, a Mariei Ruxandra Dobre (O femeie la fin) și a modului viguros și colorat prin care și-a desenat Geta Grapă prezența (Sudorița).

Data premierei : 15 octombrie 1977.
Regia : ANCA OVANEZ. Scenografia : GEORGE DOROȘENCO.

Distribuția : PAULA IONESCU (Reportera) ; MIRCEA ANDREESCU (Reporterul) ; MIHAI BALAS-JUJUCA (Secundul) ; MAYA INDRIEȘ (Tuți de la pupitrul) ; GETA GRAPĂ (Sudorița) ; LUMINIȚA BLĂNARU (Nutița) ; MELANIA NICULESCU, COCA BLOOS (Cateluta) ; MARIA RUXANDRA DOBRE (O femeie la fin) ; ZOE MARIA ALBANI (Avocata) ; VIRGINIA ITTA MARCU (Primărița) ; COSTACHE BABII (Sîngăciu) ; MIHAI MINDRUȚIU, GEORGHE DAMIAN (Vladimir) ; DOINA POPESCU, ECATERINA DAMIAN (Sora lui Vladimir).

Cu acești trei pași, întregul spectacol al Anelei Ovanez, deschis spre publicul pe care-l implică, ajunge, sigur și cu ecouri scontate, la esențe și la adevăr.

Constantin Paraschivescu

TEATRUL DE STAT DIN TURDA

CHIRIȚA ÎN PROVINCIE

de Vasile Alecsandri



O Chiriță cochetă și plină de nuri
(Maria Voronca-Smarandache) și un
Leonaș dezinvolt (Stelian Stancu)

Data premierei: 24 februarie 1977.
Regia: STELIAN STANCU. Scenografia: GHEORGHE MATEI.

Distribuția: MARIA VORONCA-SMARANDACHE (Cucoana Chiriță); NAE FĂGĂDARU (Grigori Birzoi); VICTOR PETEANU (Guliță); EUGENIA CHIOREANU-JIGA (Luluța); FRANCISCA LUKA (Safta); MIHAI IONESCU-VRĂNEȘTI (Domnu' Șarl); STELIAN STANCU (Leonaș); PUIU NEAGU (Ion); STELA FURCOVICI-GĂȘPAREL (Ioana).

Am văzut, la multe luni după premieră, *Chirița în provincie*. Am văzut spectacolul în condiții în care, din păcate, căutăm mai rar să cunoaștem viața teatrelor noastre: l-am văzut, după un drum de peste o sută de kilometri cu autobuzul teatrului, la Abrud, printre mineri. Copiii acestora constituiau majoritatea voios gălăgioasă a spectatorilor. Altele, decât la sediu, condițiile scenei cit o cutie, deși au stîmjenit vizibil mișcarea interpreților, așezarea lor în spațiu, nu au coborît temperatura generală a spectacolului, nu au afectat dispoziția de joc, vioiciunea, ritmul iute.

Fără a se distinge printr-o concepție regizorală inedită, fără a încerca să arate altceva decât ne-a lăsat buna tradiție a spectacolelor moldovene cu această piesă, reprezentarea turdeană este plăcută, agreabilă, accesibilă. Este mai mult decât îmbucurător să constatăi că, deși au trecut cinci pătrare de veac de cînd a fost scrisă, această comedie cu muzică, pe drept cuvînt recunoscută ca

principală precursoră a comediei românești clasice, își păstrează întreaga ei vigoare, de document al moravurilor epocii, de satiră îndreptată împotriva năravurilor pe care societatea timpului le-a generat și întreținut.

Spectacolul a fost pus în scenă de către actorul Stelian Stancu, fără explozii de inventivitate sau pretenții de originalitate, dar cu acuratețe, cu deplină cursivitate, cu moderație în rezolvarea momentelor-comice, cu echilibru și pondere în desenul satiric al personajelor. Nu se solicită excesiv latura caricaturală, deși nimic din substanța comică nu se pierde. Întreg spectacolul e un joc, voios, agrementat, un joc cu cîntece, cum cere piesa, impresia de pe urmă fiind luminoasă, tonică: isprăvniceul și isprăvniceasa sînt pedepsiți, Leonaș face dreptate, lecția lui usturătoare, aplicată pungășilor și parvenitismului, e primită, de mici spectatori, cu bucurie. Plac, în spectacol, Maria Voronca-Smarandache, interpreta Cucoanei Chiriță, mamă vajnică, isprăvniceasă aprigă și rea, îndrăgostită galeșă, gîngurind caraghios cînd e curtată, stropindu-se aspru cînd dă porunci, cu gesturi tăioase de stăpînă sau cu unduiri cochetă de femeie plină de nuri. Leonaș e Stelian Stancu, tînr plăcut, plin de șterenie, dezinvolt în travestiuri. Grigori Birzoi, bătrînel potlogar, e creionat, cu siguranță, de Nae Făgădaru. Luluța, orfana îndrăgostită, e interpretată cu grație de Eugenia Chioreanu-Jiga. Răzgîliatul Guliță e interpretat cu sinceritate, dar cu unele stîngăcii, de un debutant, Victor Peteanu. Mihai Ionescu-Vrănești îl înfățișează pe 'Domnu' Șarl, cu ifose franțuzite, cu multă siguranță și într-un registru comic de cea