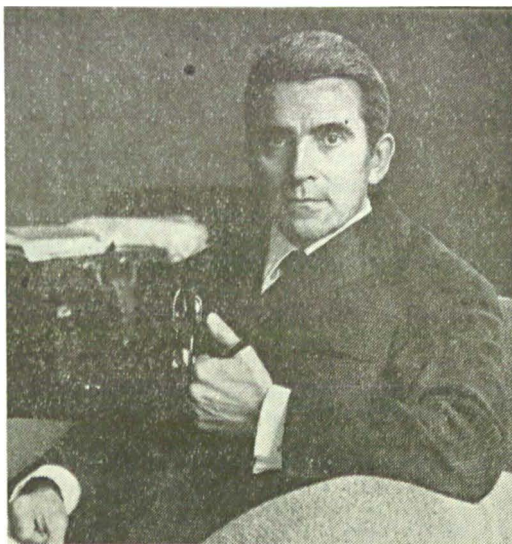


MIHNEA GHEORGHIU, o aniversare



Este, într-adevăr, neverosimil, dar e, pare-se, fără putință de tăgadă, fără putință de îndoială: Mihnea Gheorghiu a împlinit 60 de ani. Da, cu silueta lui încă de licean, cu ochii lui, când neastîmpărați, fiind visători, Mihnea Gheorghiu a împlinit șaiszeci de ani. Patru decenii de activitate — literară, politică, socială, gazetărească — s-au îngrămădit, deci, în urma lui, slujind și de scară a acestei activități, care, sub toate formele ei, atinge astăzi treptele cele mai de sus. Titlurile, cu deosebire importante, pe care Mihnea Gheorghiu le-a adunat în sec-toarele dramaturgiei și teatrului, îndeamnă măcar la o rapidă reamintire, mai curînd un curriculum.

Tendința de a acoperi, după model renașcentist, mai multe teritorii artistice, în speță, literare, e lesne depistabilă în activitatea lui Mihnea Gheorghiu. Nu știu dacă această risipire în poezie, proză, dramaturgie, eseu, traducere, publicistică reprezintă un efect al ispitei totalității, destul de frecventă la scriitorii noștri, încă de la primii pași ai literaturii culte, sau răspunde unei perpetue insatisfacții, care ia, de regulă, la firile optimiste, forma aceasta a trecerii de la o specie la alta, sau chiar de la un gen la altul. Realitatea, însă, dincolo de posibilele explicații, este limpede: poet (Anna-Mad — 1942, Ultimul peisaj al orașului cenușiu — 1946, în linia unui avangardism moderat, cuplat, mai mult strategic, cu o ordine interioară bazată pe o justă intuiție istorică și pe o logică optimistă a devenirii, Intîmplări din marea răscoală — 1953, Balade — 1956, în linia unui didacticism, de asemeni moderat, oscilînd între prozaismul tras în accente patetice și descriptivismul liric al evocării istorice); prozator (A venit un om din răsărit — 1969, revizuire a unei cărți mai vechi, un fel de biografie romanțată a lui Dimitrie Cantemir, interesantă mai puțin prin materia epică înglobată, cit prin ambiguitatea tehnică a scriiturii: amestec de libertate a discursului, caracteristică eseului, și de supunere strictă la obiect, prin acceptarea „regulii jocului“ narațiunii, care restituie aproape documentar istoria); dramaturg (bibliografie mai cuprinzătoare, de la Tudor din Vladimiri — 1955 la Zodia taurului, Capul, Patetica '77, piese de inspirație istorică, într-o „paginare“ dramaturgică modernă, în care textul epic — evenimente și figuri din istoria națională — funcționează ca pretext pentru scoaterea la suprafață, din străfunduri neclare, a unor semnificații recurente; ce se remarcă e libertatea compoziției, și, încă mai mult, obstinarea cu care elementul dramatic e tratat ca mesager demonstrativ al unei confruntări în planul ideilor); eseist (Orientări în teatrul contemporan — 1948, Walt Whitman — 1955, Orientări în literatura străină — 1958, Scene din viața lui Shakespeare — 1958, Dionysos — 1969, vădînd o preocupare specială pentru literatura dramatică, în primul rînd din spațiul anglo-saxon. Cartea despre Shakespeare l-a consacrat printre cei mai buni cunoscători europeni ai operei marelui brit. În genere, eseurile denotă mobilitate intelectuală, unele idei fiind, însă, prea repede abandonate, după ce au fost emise); traducător (din autori diverși din toate punctele de vedere, de la Shakespeare la Beecher-Stowe, de la Cooper la Whitman, de la Dickens la Marquez). Dacă ar fi să aleg, dintr-o atare polivalentă sau completitudine, arile care-l reprezintă cel mai bine, în sensul și al fidelității și al valorii, pe Mihnea Gheorghiu, aș numi dramaturgia și eseistica. Personalitatea scriitorului e aici mai subliniată și mai expresivă.

Felicitările și urările sînt indispensabile, profund meritate, și din inimă.

Laurențiu Ulici