

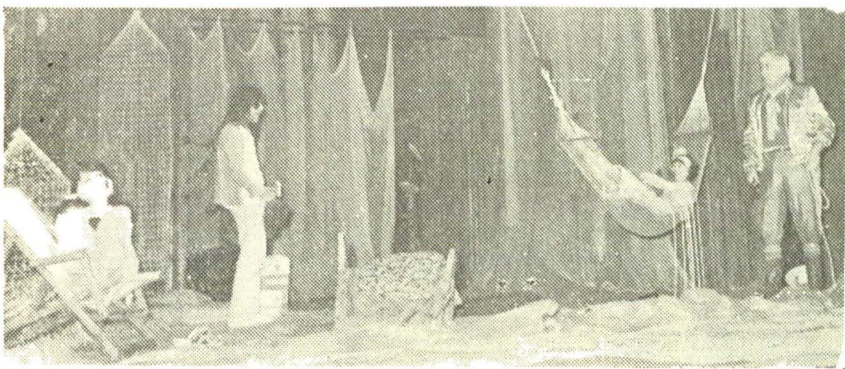


Din repertoriul stagiunii *PAUL TUTUNGIU* vă recomandă:

SCOICA DE LEMN

de Fănuș Neagu
Teatrul „Nottara”

Textul, realmente antologic, pus în scenă de artistul emerit Dan Nasta, este, în primul rând, un omagiu adus limbii române. Fiind unul dintre rarii știutori ai comorilor de sens și sunet din vorbirea românească, prozatorul Fănuș Neagu realizează, în *Scoica de lemn*, o performanță pentru scena contemporană. Eroi lui regăsesc în iluzie, prin intermediul dulcelui grai românesc, al metaforei și al paremiei, pământul făgăduit omenescului. Descoperim în acest spectacol, alături de creațiile lui Florian Pittiș și Lilianei Tomescu, interpretarea cu totul remarcabilă dată personajului Sergiu Famağusta, personaj pe care actorul Ion Popa ni-l restituie în spiritul și stilul fănușneagușian.



CUIUL SAU IEPURII

de Dumitru Radu Popescu
Teatrul Dramatic Bacovia din Bacău

Deși cei doi interpreți ai spectacolului nu sînt parteneri egali în ceea ce privește talentul (reținem numai inteligența scenică a Ancăi Alecsandra), spectacolul trebuie văzut neapărat, pentru textul dramaturgului Dumitru Radu Popescu, scris cu o excepțională poftă de joacă, abilitînd, într-o lumină nouă, anticul motiv al păcălitorului păcălit. Dumitru Radu Popescu desăvirșește, în această piesă într-un act, subtextul subtil, atît de căutat de cei chemați de arta actorului.



AZILUL DE NOAPTE

de Maxim Gorki
Teatrul Național din Craiova

Accastă premieră a stagiunii curente ne demonstrează că Dan Alecsandrescu este un lector avizat al textelor dramatice clasice. Credincios adevărilor universale, Dan Alecsandrescu a încercat — și a reușit, în bună măsură, pe parcursul celor patru acte — să ilustreze „dinlăuntru” comedia umană gorkiană, oferind cu generozitate, unui mare număr de actori, posibilitatea să inchipuie, cu forță convingătoare, din unghiuri ce vizează ineditul, personajele acestei piese, în curind octogenară. Imaginea scenografică a azilului, un fel de cavernă cu vizuini, oferă un suport concret conceptului de grotesc, propulsind puternic ideile regizorale.



ACEȘTI SĂRMANI ELEFANȚI

dramatizare de
Mihai Manolescu
după romanul omonim
al lui Elio Vittorini
Teatrul de Stat din Reșița

Tinărul regizor Mihai Manolescu, atras de problemele grave ale omului ajuns la vîrsta senectușii, a găsit în romanul lui Elio Vittorini un univers demn de interes. Spectacolul reușește, printr-un sugestiv cod de simboluri etern umane, să pledeze pentru adevărul nud, oricît de necruțător ar putea fi.