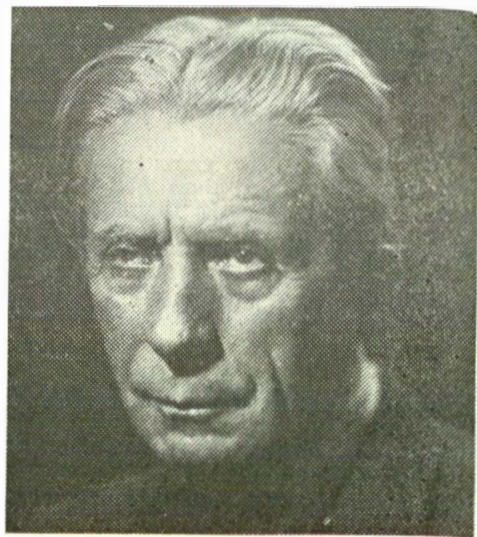


La centenarul
unui maestru
al scenei românești

Neuitatul

ION MANOLESCU



E ciudat cât de proaspătă mi-a rămas în memorie prezența lui Ion Manolescu, chiar și acum, cînd — dacă ar fi trăit — ar fi împlinit o sută de ani. Poate pentru că l-am văzut încă de pe vremea cînd abia începeam să iubesc teatrul. Poate pentru că a jucat enorm, și s-a menținut egal cu sine, pînă la sfîrșitul vieții.

E ciudat, de asemenea, cum un actor care contrazicea prin fizic toate canoanele profesiei — mic de statură, deloc frumos și, pe deasupra, cu pronunție grașeiată — a devenit unul dintre cei mai mari artiști ai scenei românești, și strălucit profesor de artă dramatică.

După cum ciudat e că — elev al lui Nottara fiind — n-a luat de la maestrul său nimic din stilul de joc și din grandilocvența rostirii, proprie epocii — și, de aceea, pîndită de manierism vetust — ci, dimpotrivă, pe măsură ce devenea ION MANOLESCU, firescul artei sale se contura mai puternic, „defectele” sale deveneau calități, personalitatea sa se impunea inconfundabil.

Cine poate uita grașeiatul acela considerat „antiteatral”, care a ajuns să imprime glasului său un timbru de violoncel, capabil să redea cele mai subtile gânduri și stări sufletești? Și azi îmi sună în auz impecabila sa dicțiune, subliniind parcă și adevărul scenic al atîtor roluri de neuitat.

Spre norocul celor mai tineri spectatori, al acelor care nu au mai apucat să-l vadă, se află, în „fonoteca de aur” a Radiodifuziunii, imprimări — de poezii, mai ales — pe care le ascult cu pie-

tate și emoție. Nimic declamatoriu, totul de o căldură învăluitoare, ce vine parcă din adîncul minții și simțirii omenești, dînd poemului sens, culoare, relief. Și, poate, mai mult ca orice, acea noblețe simplă, purtată de Manolescu în toată ființa sa plîpîndă, acea grandoare discretă, proprie numai adevăraților artiști, pe scenă, ca și în viața de fiecare zi.

Istoria teatrului românesc stă mărturie memorabilelor roluri jucate în bogata sa carieră. A străbătut un vast repertoriu, de la clasici la contemporani. A fost Hamlet, Richard al III-lea, Oswald din *Strigorii* lui Ibsen, Fedia Protasov din *Cadavrul viu* al lui Tolstoi, dar și interpretul a nenumărate personaje ale repertoriului modern. Aproape că nu era spectacol al strălucitei companii Bulandra — Manolescu — Maximilian — Storin, unde a fost ani în șir codirector, în care să nu-și aibă partitura, alături de ilustrații săi colegi. Țin minte, și acum un spectacol cu totul ieșit din comun, cu excepționala piesă *Călătoria din urmă* de R. C. Sheriff. Acțiunea se petrecea într-o tranșee, în timpul primului război mondial. Juca — alături de Tony Bulandra, de foarte tînărul Mihai Popescu, de Ion Talianu, de V. Vasilache — rolul unui locotenent rezervist, de meserie profesor, în viața civilă. Ce pildă de umanitate, cită intelectualitate și demnitate neostentativă răzbăteau de sub uniformă simplă, de front! A fost, poate, rolul cel mai reprezentativ pentru acest neintrecut *intelectual al scenei*. Cred și acum că reușita actorului Ion Manolescu s-a datorat

în primul rînd intelectualului care a fost. A iubit literatura, a iubit versurile. În memoria mea, *Gringoire*, al lui Banville, a răunus indisolubil legat de arta de a recita scenic — ceea ce e cu totul altceva decît o recitare propriu-zisă. Știa să dea versului cursivitatea vorbirii curente, și acestea, o muzicalitate de vers. De aceea, repertoriul romantic căpăta, în interpretarea sa, un accentuat realism psihologic. Pînă și într-o melodramă banală, ca *Moartea civilă*, jucată de sute de ori, patetismul rolului era ferit de exagerări vulgarizatoare, emoționînd pînă la lacrimi, prin tragismul profund omenesc al eroului. Același tragism sobru l-a caracterizat în Ion din *Năpasta* lui Caragiale, sau în *Manasse* de Ronetti-Roman.

Inteligent, cult, spiritual, acest actor „nedotat fizic” exercita asupra publicului un farmec cuceritor. În vocea sa „defectuoasă”, Manolescu găsea infinite re-

surse de a face să vibreze deopotrivă lirismul, umorul, ironia, ce ajungea uneori pînă la sarcasm. Ce autoritate a dat omul acesta mărunț lui Karenin, ce perfidie, lui Ivan Kolomițev din *Cei din urmă* de Gorki, cită cruzime, anchetatorului din *Fiul meu* de Gergély Sándor, una dintre ultimele sale creații, unde, alături de Lucia Sturdza Bulandra și de George Vraca, a transformat spectacolul într-un adevărat rechizitoriu antifascist.

Ion Manolescu a murit la 78 de ani; dar domnul bătrînicios încă de pe vremea începutului a știut să-și păstreze tinerețea interioară, eleganța și distincția care l-au ferit de tristețea multor sfîrșituri de drum, situîndu-l printre maeștrii care înving vîrsta, prin inepuizabila lor capacitate de a se păstra mereu moderni, mereu contemporani.

Traian ȘELMARU

Curriculum vitae

Se naște la 17 februarie 1881, la Breaza-Prahova, într-o familie de obîrșie ardeleană. A copilărit la Breaza, Ploiești și în... Macedonia. Stăpînit de dorința de a deveni actor (văzuse pe Burienescu și pe I. D. Ionescu, vedetele provinciei!), e admis, în 1902, de E. Wachmann, C. Nottara și Aristizza Romanescu, la Conservator, alături de Belcot, Maria Filotti, Mișu Fotino, Tănase. Absolvent în 1906. După mizeria unui turneu (cu P. Sturdza și Nottara) prin colbul Moldovei, se afirmă treptat la Național, iar în 1909 îl urmează pe Davila în celebra „Companie” (cu soții Bulandra, Marioara Voiculescu, Storin etc.). Aristizza Romanescu îi scrie: „Înainte, Manolescule! Urmează cum ai început. Spuneau niște domni, în sală: «Se vede că numele Manolescu e predestinat în artă»! Ia

seama, deci! (...)”. Din 1911 pînă la mobilizarea din 1916, joacă la „Comedia”, apoi în trupa Marioarei Voiculescu, cu precădere drame. Cu Tony Bulandra și Maria Ventura dă spectacole în Iași refugiuului. În „Compania Bulandra”, 1918, apare în Ivan Karamazov, alături de Aura Buzescu, Tony, Storin. E membru fondator al primului *Sindicat al artiștilor dramatici și lirici*, cu N. Leonard, L. S. Bulandra, Maximilian, Storin (1919). Întîiul turneu în Ardealul eliberat. La Naționalul craiovean, joacă *Hamlet*, în 1925 (rol reluat și la București). Își leagă numele de ilustra *Companie Bulandra-Manolescu-Maximilian-Storin* (1925—1931), unde interpretează piese de Shakespeare și Cehov, precum și vechiul repertoriu de drame și melodrame. În 1927, îi urmează lui Nottara la ca-

tedra Conservatorului dramatic. Între 1931—1940, revine la Teatrul Național și este distribuit de Paul Gusty și Soare Z. Soare în piesele lui Shaw, Ibsen, Shakespeare (*Hamlet*, Richard III), V. Hugo (*Don Salluste din Ruy Blas*, alături de Tony). A fost pensionat în 1940, pentru „limită de vîrstă”. În 1948, este rechemat de către Zaharia Stancu, împreună cu alți mari actori, pe prima scenă a țării. O creație antologică: *Satin din Azilul de noapte* (cu Storin, Băltățeanu, Ciprian, Irina Răchițeanu). Alături de G. Storin, apare în *Regele Lear*. Dă replica lui G. Calboreanu în *Cetea de foc*, într-un rol „ingrat”. Cu Mihai Zirra înregistrează, la radio, mai multe piese din repertoriul național și universal (magistral, în Boiu-Dorcani din *Suflete tari*). Primește, ca o recunoaștere supremă a meritelor, titlul de artist al poporului. Moare la 27 decembrie 1959, după o jumătate de veac pe scena românească, scenă care-l revendică printre corifei.

Ionuț NICULESCU