

**D**esăvirșitului june-prim al scenei noastre care devenea modernă, biograful îi reconstituie o viață luminoasă și echilibrată.

Tinărul cu trăsături suav-angelice, pieptănat cu cărare la mijloc și încorsetat de sacoul tăiat după ultimul jurnal, lăsa să lucreze asupra-i harul pedagogic al meșterului Nottara. La „clasă”, făcea de toate: strîngea la piept drapelul, recitînd înfocat poemele patriotice, căuta expresivitatea hazoasă a fabulei, încerca scene din repertoriul curent al Naționalului și

Demetriade, Ion Niculescu, Petre Liciu, Ion Brezeanu, Petre Sturdza — îi este dat unei noi generații să-și caute, cu graba tinereții doritoare de împliniri, locul meritat: Maria Ventura, Marioara Voiculescu, Maria Filotti, Tony Bulandra, Lucia Sturdza, Gh. Storin, I. Manolescu, V. Maximilian, Maria Giurgea. Cu toții sînt datori talentului lor și directorului Alexandru Davila. Anul 1905 înseamnă și pentru Tony școlirea pe lângă adoratul și hulitul Davila, înnoitorul. Nottara îl învățase să vorbească, Davila îl învață să joace, în-

---

## CENTENAR

---

### *Tony Bulandra, un prinț al teatrului*



**În rolul  
Hamlet**



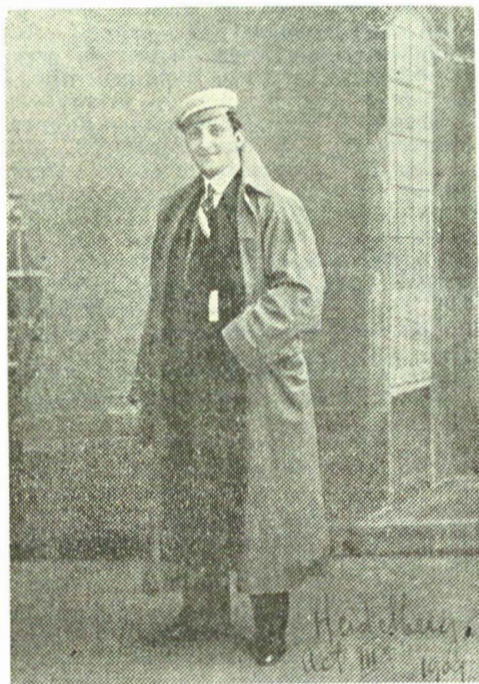
„dădea replica” fetelor strunite de Aristizza Romanescu. Disciplinat, sfios, camarad îndatoritor, cultivat și sensibil, Tony uceniceste printre „elevii” primei noastre scene (absolvisc Conservatorul în 1902, în tiul), în măruntele roluri care se cuve-  
neau începutului. Văzuse, între timp, Parisul: De Max îl prezentase lui Silvain și lui Leborgy, ca astfel să se pătrundă și de spiritul Comediei Franceze... La 22 de ani, era în căutarea unui stil propriu — junele fin, stilat pînă la pedanterie fiind comun, ca tip scenic, în arta vremii. Un debut oficial în drama lui Bengescu-Dabija, **Pygmalion**, prilejuiește emoția comparației cu Nottara. Generosul gazetar fusese Ionescu-Gion.

Și iată că, între sacrele nume ale Naționalului — I. Livescu, N. Soreanu, V. Leonescu, Nottara, Aristizza Romanescu, A.

curajindu-i personalitatea meditativă, accentuîndu-i trăsăturile romantice ale ținutei și ale expresiei. De la Gallus din **Fintina Blanduziei** trece cu ușurință la **Stingerea** lui A. Beyerlein, melodramă de caracter, cu situații-limită rezolvate cu o rafinată tehnică dramaturgică. Tony Bulandra găsește echilibrul între naturalețe și manieră, între firesc și poză.

Eleganță, distincție, ușoară blazăre, expresia subtilă a unor drame trăite lăuntric sînt trăsăturile personajului pe care îi va interpreta actorul, în varii ipostaze. Prin tipul său scenic, Tony Bulandra reprezenta, în teatru, frumusețea și inteligența menite, irevocabil, stingerii. Prin el, cum observa pătrunzător Petru Comarnescu, triumfa „expresia stilului 1900” în teatrul nostru; la consolidarea acestui triumf contribuie celălalt mare director

(perpetuu adversar al lui Davila !), profesorul Pompiliu Eliade, care nu-l cruță, distribuindu-l pînă la epuizare în roluri care înseamnă tot atîtea biruințe. Acum joacă în **Don Carlos** de Schiller și în **Heidelbergul de altădată** de Meyer-Förster (1908). Povestea prințului Karlheinz, student la Heidelberg, în traducerea impecabilă a lui Ovid Densusianu, a marcat un destin scenic. Aspirația spre poetic a epocii se materializa parcă în ființa actorului ; pînă și exigentul Arghezi, obișnuit sã șicaneze din stal, scena, scrie : „**Curat ca un fulg, gătît și zvelt ca o tuberoză, sensibilitatea lui interioară avea adiacențe cu melancolia eternă**”.



**Prințul Karlheinz, din „Heidelbergul de altădată”**

După un intermezzo la „Compania Davila” — obol de recunoștință față de magistrul —, i se propune, la Național, **Hamlet**. Il văzuse pe De Max și pe Nottara în cel mai greu rol din teatrul lumii. Primul îl gîndise isteric, felin, exterior ; celălalt, disimulat și pătimaș. Tony, într-un costum simplu, negru, va căuta durerea eroului, într-o lume a crimei și a fătărniceii. Va accentua linia filozofică a rolului prin sobrietatea mijloacelor interpretative, marcînd începutul întruchipării realiste a marului personaj pe scena românească.

Pentru actor, era apogeul stilului său de viață și de scenă.

În deceniile interbelice, evenimentele îl cuprind în vîltoarea lor, îi stîrnesc orgoliul, îl răsfăță și-l chinuie, uneori, cu incertitudinea zilei de mîine. Căci Tony Bulandra, personificare a devotamentului artistic, proiectează împreună cu neprețuita sa tovarășă de viață, o companie dramatică de prestigiu european. O fondează la finele lui 1918, o desăvîrșește prin 1924, cu Manolescu, Maximilian, Storin pentru un repertoriu cuprinzător, încercat pe întreaga gamă a sensibilității actorești. A fost al doilea mare teatru particular al țării (după Compania Davila), cu ruinătoare deficite financiare și spectaculoase beneficii morale, concurîndu-l uneori pe Tănase prin fastul montărilor, dar reușind mereu să lanseze actori, autori, regi-zori, în rivalitate cu Naționalul. Tactul, finețea manifestate în relații, farmecul persoanei lui Tony se completeau, în conducerea companiei, cu energia clocotitoare a Luciei Sturdza Bulandra.

Deși Tony va interpreta acum personaje cu „aură”, ca Ivan Karamazov, Satin, Karl din **Hoții**, pe Ruy Blas, din nou pe Hamlet (în viziunea regizorală a lui Soare Z. Soare, 1923), ori de cîte ori reia textele lui Bataille, Becque, Bernstein, Portoriche, Banville — piese oscilînd între comedia sentimentală și cea de observație realistă, între drama de situație și cea psihologică — succesul va fi răsunător. În aceste două decenii bogate în experimente, alternînd între ganiu și impostură, în jocul lui Tony răzbat ecourile „frumoasei epoci”. El dă piesei sentimentale o distincție nemaiatînsă, înlătură artificiosul, burlescul, banalul ; păstrîndu-și patosul tinereții pure, intrupează idealul, virtutea, dragostea, devotamentul, iar publicul se lasă sedus de acest „teatru perfect”. A nu fi desuet, cu un repertoriu precumpănitor din altă epocă, e o performanță de mare personalitate. Într-o seară Satin și în cealaltă Marchizul de Priola, o dată Kean, apoi Vagabondul din **Omul care a văzut moartea** de Victor Eftimiu, iată ceva ce stă numai în puterea dăruirilor, a celor care, plecînd în marea călătorie, smulg publicului lor, oredincios o viață, accente de litanie, ca în arghezianul bun-rămas : „**Pămîntule, fii îngăduitor cu acest Hamlet**. După aplauzele sălilor strălucite, nu te așterne, timpule, cu uitarea ta peste el. Lasă vîntul să-i cînte din gitară în singurătatea lui de acum. Lasă primăvara să aducă basme și mîierle împrejurul acestui descîntător. El și-a luat și a plecat cu ele, toate sufletele pe care le-a născocit. Lasă-ne să ne aducem aminte și noi”.

**Ionuț NICULESCU**