

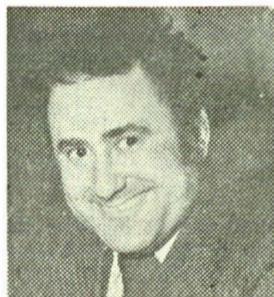


Cenaclul dramaturgilor

| 7 |

În lectură: „Rîsul” de Ștefan Dumitrescu

Autorul
piesei



Cea de-a șaptea ședință a **Cenaclului dramaturgilor**, prezidată, ca de obicei, de criticul Radu Popescu, l-a adus în fața dramaturgilor, criticilor și oamenilor de teatru pe Ștefan Dumitrescu, profesor de filozofie în județul Tulcea, debutant în literatura dramatică. Participanții au făcut cunoștință, luni, 2 martie a.c., în foaierea sălii „Majestic” din Calea Victoriei, cu textul intitulat **Rîsul**, citit realmente profesional, sub îndrumarea regizoarei Geta Vlad, de către actori ai Teatrului Giulești (în imaginea de jos).

Acțiunea piesei se petrece în a doua jumătate a veacului nostru, pe o insulă imaginară, Humana. Locuitorii ei au nume japoneze, rusești, americane, chinezești, românești etc. O maladie a rîsului contaminează pe toți humanzii. Rîsul devine ideologie de stat și mod de existență. Fenomenul dă mari speranțe humanzilor, și nu numai lor. Dar, după cîteva ani, se dovedește a fi catastrofal, ducînd omenirea la pieire.

Discuțiile, la fel de interesante ca și textul, au demonstrat, în ultimă instanță, că Ștefan Dumitrescu a meritat dreptul de a fi citit în cenaclul dramaturgilor. Dar să spicuiem din cîteva intervenții.

TUDOR POPESCU: Ascultînd textul, mă gîndeam că există, într-o cunoscută piesă, un proces de rinocerizare; ar putea să existe și aici un proces de „ridocerizare”. Textul este interesant, ca idee; mi se pare că atulul său este tocmai ideea, originală, interesantă, și cine umblă după idei interesante știe cît este de greu să pui mîna pe una, care, doar expusă, ca atare, ne produce un șoc. Cred că piesa, așa cum este acum, are încă defectul de a vrea să enunțe ideea, **să o spună**, ea neputînd fi extrasă de spectator, din fapte și evenimente scenice. (Dacă vă amintiți, procesul de rinocerizare din piesa la care mă refeream, se petrecea sub ochii noștri, în niște evenimente scenice). Apoi, parcă vrea să spună prea mult. Repetarea, în teatru, în dramaturgie, este un minus, și trebuie să ne ferim de ea. Cel mai mic eveniment scenic, dacă se repetă, nu mai produce impresie. Or, Ștefan Dumitrescu a dat drumul la vale unui bulgăre, acesta crește, crește mereu, dar crește monoton, ca fantezie și ca întâmplări. Această repetare face, la un moment dat, să slăbească atenția spectatorului. Mă gîndeam dacă nu cumva piesa nu are suficientă substanță, pentru un



spectacol de două ore, ci mai degrabă substanța unei piese într-un act. Ideea debutează rapid, starea de ris proliferază. Dar, uneori, metafora e prea explicită, prea vine în întâmpinarea noastră, și de aceea interesul scade.

PAUL TUTUNGIU : În seara aceasta, trebuie să consemnăm debutul lui Ștefan Dumitrescu în teatru, și, indiferent dacă această piesă va ajunge sau nu pe scenă, ea rămâne un început al unui dramaturg, care se anunță foarte serios. Piesa **Risul** face parte din categoria utopiilor. Aduce aminte de piesa lui Capek, **RUR**, unde, tot așa, prin lansarea unei idei nemaipomenite (fabricarea de oameni), asistăm la o catastrofă a lumii, iar în final rămân numai două personaje... De asemenea, o piesă a poetului Voiculescu, recent revenită în actualitate prin intermediul unui spectacol, conține o idee foarte îndrăzneată, într-o parabolă satirică vizând fascismul totalitarist. **Risul** e, în fond, o tragicomedie cu suport filozofic. Autorul trebuie să renunțe la discursurile filozofice prea lungi, care anulează teatralitatea piesei.

DORU MOȚOC : Aș vrea să încep prin a vă mărturisii satisfacția mea, că redacția revistei „Teatrul” a ales și a oferit cenaclului un text, de debut, care nu vehiculează idei tocite, nu se referă nici la ingineri părăsiți de neveste, nici la „obsedantul deceniu” — nu vreau să spun prin aceasta că există teme dinainte compromise. Am putea să ne întrebăm în ce măsură un text — și aici pătrundem în domeniul sociologiei — care ne spune ceva astăzi, se poate dovedi peren. Pentru că textul lui Ștefan Dumitrescu nu este lipsit de anumite intenții aluzive; iar pariul său cu timpul tocmai în asta constă. Problema este: țintește textul lui Dumitrescu semnificații universale? Parțial, cred că da, dar numai parțial. Ar trebui, poate, să-i amintim, așa cum i-a amintit și Tudor Popescu, că dramaturgia este o meserie care se învață. Niciodată, în teatru, prolixitatea nu este de preferat conciziei, chiar dacă autorul are impresia că, tăind, s-ar pierde niște sensuri. Dacă efortul lui va merge spre concentrare, sensurile nu se vor pierde.

MARGARETA BĂRBUȚA : Nu mi-a fost destul de clar care este sensul parabolii, spre ce anume tinde. Am înțeles că risul — care, în prima parte, pare să fie un element de progres — cînd se generalizează, declanșează regresul. E vorba, de un fenomen de „ridocerizare”, dar, în toată prima parte a piesei, „ridocerizarea” asta duce la un progres fantastic. Probabil că a fost în intenția autorului să combată un anumit fenomen de mimetism, mimetismul festivizmului. Încerc să-i descifrez intențiile... Îmi spuneam, la un moment dat, că piesa ar putea să poarte drept motto „**rizi tu, rizi, Harap**

Alb, dar...”. Acest „dar” este catastrofa finală. Sau, alt motto „**tot ce-l mult, nu-l bun**”, chiar și risul, care e o reacție pozitivă a omului. Dincolo, însă, de aceste întrebări, pe care mi le-am pus și la care nu mi-am dat un răspuns clar (poate că și din cauza piesei!), construcția ei e destul de defectuoasă. Să ne gândim la personaje. Ele au funcții, unele politice, altele universitare, dar, ca personaje dramatice, nu se definesc. Sint simpli roșitori de replici. Personajele vorbesc despre ceva dinafara existenței lor, nu se manifestă în mod dramatic, nu trăiesc, nu pun ca miză propriul lor destin. Constatăm caracterul eseistic al piesei, dar eseul se arată mai puțin dramatic. Or, un eseu, ca să devină dramatic, trebuie să aibă personaje care să trăiască. Singura manifestare umană a acestor personaje este risul, dar spectatorul va avea în față personaje-megafon, nu personaje care-și trăiesc propriul lor destin.

Autorul trebuie să se mai gîndească și la legătura logică, de idei, dintre diversele tablouri; dacă în tabloul întâi se vorbea despre un pericol ecologic, în al doilea ajungem la succesul în producție, datorat risului, iar ceea ce s-a petrecut în tabloul întâi s-a pierdut pe drum. O piesă de teatru trebuie să susțină ideea pe care și-a propus-o, într-o construcție organică.

THEODOR MĂNESCU : Îngăduiți-mi să spun două lucruri. Primul : cu piesa lui Ștefan Dumitrescu, cenaclul își subliniază rostul lui esențial, acela de a prezenta și discuta piese ale debutanților; al doilea : că Ștefan Dumitrescu este profesor de filozofie la Tulcea, și nu scrie **localist** — ceea ce e foarte important. Dumitrescu o să învețe și meserie, o să învețe și teatru psihologic și teatru de caractere. Mie, această piesă mi-a dat sentimentul că el scrie cu o anume libertate interioară, demnă de invidiat. El nu se gîndește, cînd scrie (sigur că vrea să fie jucat, că vrea să fie publicat, ar fi anormal să nu vrea!), dacă o să-l aprobe revista „Teatrul”, sau n-o să-l aprobe, o să-l aprobe teatrul cutare, sau n-o să-l aprobe. Cînd scrie, el nu trăiește această meschină și mizerabilă autocenzură, care-l anulează pe scriitor și pe gînditor. Eu îi uez să învețe și meserie, să învețe și teatru de caractere, și teatru psihologic, și tot ce se cheamă meserie, dar să-și păstreze această libertate interioară și să respingă toată viața aceea autocenzură la care m-am referit și de care mulți scriitori s-au îmbolnăvit, autoanulîndu-se.

În încheiere, profesorul Dumitrescu a mulțumit, într-un stil propriu, membrilor cenaclului, pentru cuvintele cu care i-au întâmpinat textul dramatic **Risul**.

Mircea RAREȘ