

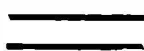


## Masa rotundă a revistei

# TEATRUL



## la Teatrul Giulești



În continuarea întâlnirilor cu realizatorii actului teatral, revista „Teatrul” a organizat o masă rotundă cu Teatrul Giulești.

Au participat : ELENA DELEANU — director ; NICOLAE MUNTEANU — director adjunct ; ALEXA VISARION, DINU CERNESCU, TUDOR MĂRĂSCU, GETA VLAD — regizori ; DANIELA CODARCEA, OCTAVIAN DIBROV — scenografi ; ANGELA IOAN — secretar literar ; PAUL IOACHIM, DORINA LAZĂR, AGATHA NICOLAU, MIHAIL STAN, ION VILCU — actori.

Din partea redacției : MIRA IOSIF, THEODOR MĂNESCU, VIRGIL MUNTEANU.

**REDAȚIA :** În întreaga noastră activitate, pornim de la ideea că, într-o cultură socialistă, teatrul este un fenomen de neînlocuit. Legătura dintre cultură și socialism este o legătură organică. În acest context, teatrul este chemat să educe oamenii, să-i facă să gândească asupra condiției și misiunii lor în lume, bucurându-i. Revista „Teatrul” depune mari strădanii în direcția reflectării vieții teatrale. Pentru a ne opri la un singur exemplu, din cele aproximativ trei sute de premiere, cite au loc într-o stagiune, noi consemnăm în cronică dramatice circa o sută șaptezeci. Contactul direct cu realizatorii actului teatral îl realizăm prin colocviile, cinaclul și mesele rotunde ale revistei „Teatrul”. De ce ne întâlnim acum cu Teatrul Giulești ? Pentru că aici se află o pleiadă de excelenți actori, pentru că aici lucrează câțiva regizori care s-au definit ca personalități inconfundabile, în sfârșit, pentru că aici, la Teatrul Giulești, există o conducere care știe ce vrea, care are un program și care-și traduce acest program în spectacole de foarte bun nivel ; și, nu în ulti-

mul rând, pentru că teatrul a stabilit cu publicul raporturi statornice, în condiții diferite de ale altor teatre.

Unii dintre cei de față s-au mai întâlnit, în urmă cu șase ani, la o masă rotundă, când au fost dezbătute problema publicului și — ca să spunem așa, cum s-a spus și atunci — problema „iesirii la mare” a teatrului. Firește, s-a discutat mult și despre repertoriu, și despre definirea profilului, în funcție de acest repertoriu. În acești șase ani, Teatrul Giulești a făcut un salt apreciabil, și, pe bună dreptate, și-a câștigat un loc distinct, în viața teatrală a țării. Putem spune, printre altele, că Teatrul Giulești este un laborator unde se testează și se lansează dramaturgia națională, că a dobândit, prin repertoriu ca și prin spectacolele realizate, un profil aparte, că și-a câștigat și format un public al său. Totodată, teatrul are problemele lui, specifice colectivului. Discuția pe care o începem este o discuție de lucru, în care fiecare este invitat să-și spună deschis părerea.

**ELENA DELEANU** : Aș vrea să pornesc de la masa rotundă de acum șase ani : să vedem, reamintind problemele care se puneau atunci, dacă, în perioada care a trecut, teatrul a izbutit să rezolve măcar o parte din ceea ce-și propunea, cum a rezolvat și, mai cu seamă, ce i-a mai rămas să rezolve.

Una dintre problemele acute, ale acelei perioade, era problema lărgirii ariei publicului nostru. Beneficiind acum de a doua sală, considerăm că am depășit acest deziderat. Totodată, ne-am asumat noi răspunderi, odată cu preluarea sălii „Majestic“. Aș vrea să spun că teatrul a avut, încă de la înființare, un program al său, pe care l-a urmărit cu consecvență, în cei treizeci și cinci de ani de cînd există ; cine va scrie istoria sa (și ea merită să fie scrisă !) va vedea că, imediat după 23 August, Teatrul Giulești s-a definit ca unul dintre deschizătorii de drum ai mișcării cultural-artistice, din țara noastră. Noi am rivnit, dintotdeauna, să fim un teatru popular, de larg ecou, de largă accesibilitate, cu un repertoriu deschis, variat, în care să predomine dramaturgia românească.

Dacă e să privim retrospectiv spectacolele noastre, care au însemnat ceva pentru mișcarea teatrală românească din ultimele decenii, vom număra, printre ele, și **Domnișoara Nastasia**, **A cincea lebădă**, **Meșterul Manole**, **Noaptea pe asfalt**, precum și spectacole cu piese de Bertolt Brecht, Maiakovski, Shakespeare, Büchner. Este un motiv de mîndrie pentru noi, și nu trebuie să ne fiim s-o spunem. Desigur, nu am realizat numai lucruri bune, am avut și spectacole slabe, se întimplă, în viața fiecărui colectiv, să nu iasă totul foarte bine. Dar cred că, în linii mari, pe direcția programului pe care ni l-am propus, colectivul a reușit, în ultimul timp, să se impună, în viața teatrală a țării, ca un colectiv valoros ; și, dacă ne vom întilni, peste un număr de ani, la o altă masă rotundă, vom constata, sper, că el și-a urmărit în continuare, consecvent, stăruitor, programul. Regret că la discuția noastră nu pot participa mai mulți membri ai colectivului, dar au fost solicitați de alte activități ce nu pot fi amîinate.

**ALEXA VISARION** : Am venit la Teatrul Giulești în urmă cu nouă ani și opțiunea mea a însemnat aderarea la un program bine definit. Acest program exista prin spectacolele **Bala**, **Aristocrații**, **Domnișoara Nastasia**, prin vitalitatea unui colectiv, în care se dezvoltase un

regizor ca Horea Popescu, în care lucrau Geta Vlad și Dinu Cernescu, un teatru care încerca, și reușea, să îmbine stilul popular cu noi mijloace de expresie teatrală, în care se impuneau, în acea perioadă, cu precădere, actori de cea mai puternică vină comică. Mai erau multe de făcut, dar exista un teren fertil.

**DINU CERNESCU** : Sigur că nu toate momentele vieții teatrului nostru au fost momente fericite, sigur că, nu întotdeauna, s-au realizat spectacole importante; au fost și unele, care, nici mie, nici altora, nu ne-au plăcut. Acest lucru este, pînă la un punct, normal. Așa cum, nici eu, cu toată dorința mea de a lucra cît mai bine, nu am reușit întotdeauna. Dar cred că este în firea lucrurilor, să existe, în viața unui creator, momente cînd nu reușește să se împlinească, sau nu reușește să-și împlinească gîndul său inițial, acestea sînt accidente...

**REDACȚIA** : Concret, la ce accidente vă referiți ?

**DINU CERNESCU** : Vreau să fiu deschis cu mine însumi. Cred că accidentul cel mai important al meu din ultimul timp este **Oedip**, un spectacol care, inițial, era foarte bine gîndit, perfect argumentat teoretic, dar ale cărui idei au fost degradate pe parcurs, atît de mine cît și de actori. S-ar putea ca nici distribuția să nu fi fost suficient de bine gîndită. Dar nu despre accidentele mele, nu despre mine însumi e momentul să vorbim.

**GETA VLAD** : Mă număr printre cei ce au participat la începuturile Teatrului Giulești, iar la data cînd se naștea Alexa Visarion, eu intram în teatru. La vremea aceea, problemele vieții teatrale se puneau altfel, era vorba de o nouă orientare a artei, era vorba de cultura unui întreg popor. Era o perioadă a începuturilor, și poate că spectacolele nu erau desăvîrșite, dar s-a desfășurat o acțiune importantă, de durată, pentru atragerea spectatorilor. Iar spectacolele de mai tîrziu, ale lui Horea Popescu, nu au apărut pe loc gol. Ele au fost pregătite de eforturile unor mari regizori ai epocii, cum au fost Aurel Ion Maican sau Ion Șahighian.

**ELENA DELEANU** : Cu toate acestea, spectacolul cu **Bala** părea să se fi născut prea devreme...

**GETA VLAD** : Și **Domnișoara Nastasia** a fost un spectacol care părea să se fi născut prea devreme. Publicul nu era pregătit pentru asemenea montări, și nici

opinia teatrală nu le-a primit o entuziasm unanim. Dacă e să ne amintim, s-a purtat o mică bătălie în jurul lor...

**REDAȚIA :** Reținem afirmația că **Bala și Domnișoara Nastasia** au fost spectacole care păreau să se fi născut prea devreme. Un mare critic spunea că

## *Repertoriu și program individual*

**ELENA DELEANU :** Nivelul pieselor reprezentate azi este cu totul diferit de cel al pieselor pe care le aveam în repertoriu cu ani în urmă. Dacă există o continuitate, în politica noastră de promovare a dramaturgiei originale, există și o deosebire substanțială, în favoarea ultimelor stagioni, în ceea ce privește calitatea textelor pe care le oferim publicului. Nu vreau să se înțeleagă că toate piesele românești reprezentate de noi acum sînt de valoare egală...

**ANGELA IOAN :** Tradiția valorificării dramaturgiei originale este dublată, în Teatrul Giulești, de o exigență mereu sporită privind calitatea. Montăm piese românești, nu de dragul procentelor, și nici pentru a păstra cu orice preț preponderența lor numerică. O simplă înșiruire a titlurilor de pe afiș este grăitoare: **Ordinatorul și A cincea lebedă** de Paul Everac, **Noaptea pe asfalt** de Theodor Mănescu, **Echipa de zgomote** de Fănuș Neagu, **Nu ne naștem toți la aceeași vîrstă** de Tudor Popescu, **Opinia publică** de Aurel Baranga sînt, toate, piese contemporane de certă valoare.

**REDAȚIA :** O întrebare : repertoriul Teatrului Giulești reprezintă suma opțiunilor regizorilor, sau elaborarea lui presupune conjugarea mai multor criterii ?

**PAUL IOACHIM :** Întrebarea este limpede, răspunsul e mai complicat. Părerea mea este că repertoriul trebuie să reprezinte opțiunile individuale ale regizorilor, în cadrul unor idei directoare, definite în fiecare an teatral.

**DINU CERNESCU :** Direcția teatrului, noi toți, ne-am propus un program de înnoire a repertoriului, pentru stagiunea trecută, și cea actuală. Am avut în vedere ca, în prima parte a acestei perioade, să ne îmborsăm afișul de piese românești. Din exemplele date, rezultă că

artistul este cel care presimte întrebările viitorului...

Dar să racordăm discuția noastră la prezent, și să încercăm împreună abordarea citorva probleme esențiale ale Teatrului Giulești. Vă propunem să vă referiți la repertoriul actual, care, după părerea noastră, este valoros la unele capite, dar poate fi îmbunătățit, la altele.

am izbutit să ne îndeplinim acest punct din program. Pentru partea a doua, ne-am propus să oferim publicului, noi spectacole cu piese din dramaturgia universală ; și aici, sîntem pe cale să ne îndeplinim programul. S-a dat premiera cu **Woyzeck** de Büchner, pusă în scenă de Alexa Visarion, eu repet **Pericle** de Shakespeare, Tudor Mărăscu va continua tot cu un Shakespeare, **Visul unei nopți de vară**. Aceste spectacole sînt, în egală măsură, opțiuni ale regizorilor și parte a programului politic-cultural al teatrului.

**GETA VLAD :** În ceea ce mă privește, nu pot vorbi despre un program propriu. Nu toți ne putem face un asemenea program, și, din acest punct de vedere, mă încercă un fel de amărăciune, lipsită însă de invidie. Șansa celor mai tineri, de a realiza spectacole mari cu piese foarte bune, mă bucură, succesul lor este și succesul meu. Dar în teatru, ca și în viața personală, nu se poate merge doar din eveniment în eveniment, din pisc în pisc; există și depresii, fără ele n-ar exista piscurile. Eu îmi asum conștient un rol mai modest în viața teatrului.

**TUDOR MĂRĂSCU :** Eu cred că fiecare dintre noi am pus în scenă și piese care nu fac parte din programul nostru individual. Iubesc foarte mult douăzeci și două de piese din literatura universală ; nu am pus în scenă, pînă acum, nici una dintre aceste piese. Înseamnă aceasta, oare, că am fost lipsit de posibilitatea de a-mi realiza un program personal ? Nici **Totul în grădină** nici **A cincea lebedă**, nu făceau parte din programul meu personal. Cu prima mi-a ieșit un spectacol insuficient împlinit ; cu a doua, unul bun. Și în ceea ce mă privește pe mine, și, ca și pe ceilalți, problema opțiunii personale a regizorului este importantă, dar nu este hotărîtoare pentru alcătuirea repertoriului.



## *Publicul: diferențiere sau omogenizare?*

**REDACȚIA :** O problemă care ni se pare esențială în activitatea fiecărui teatru, deci și în activitatea teatrului dumneavoastră : în ce măsură, la alcătuirea repertoriului, se ține seama de nivelul, cerințele, exigențele publicului. Dar, mai înainte, o întrebare : are Teatrul Giulești un public al său ? Care sînt trăsăturile lui ? Care este structura lui ?

**ELENA DELEANU :** În legătură cu structura publicului, discuția noastră se racordează la discuțiile despre public, care se poartă în întreaga lume. Se vorbește despre teatru, într-o anumită zonă culturală a orașului ; în același timp, se vorbește despre extinderea zonei culturale, la întregul teritoriu urbanizat. În momentul de față, structura publicului din cartierul Giulești nu se diferențiază substanțial de structura publicului din zona centrală. Oameni din aceleași categorii sociale locuiesc și în blocurile din cartier, ca și în cele centrale. Geografic vorbind, Capitala are o structură a populației oarecum omogenă.

**DORINA LAZĂR :** Și, totuși, un spectacol pe care l-am jucat la sala „Majestic” — mă refer la **Dragoste periculoasă** — a fost mai bine primit în Giulești, iar unele spectacole jucate în Giulești, ca **Pasărea Shakespeare** de D. R. Popescu sau **Măsură pentru măsură** de Shakespeare, au avut o existență scurtă.

**PAUL IOACHIM :** Am citit în presă, am văzut la televiziune, că oamenii de teatru ar dori ca noile cartiere să aibă săli de spectacole. Ar fi interesant ca și alte teatre bucureștene să-și găsească lă-

cașuri în noile cartiere, fie în săli de cinematograful, fie la casele de cultură. S-ar putea întimpla ca traducerea în viață a unor asemenea inițiative să producă substanțiale schimbări în mentalitatea publicului noilor cartiere.

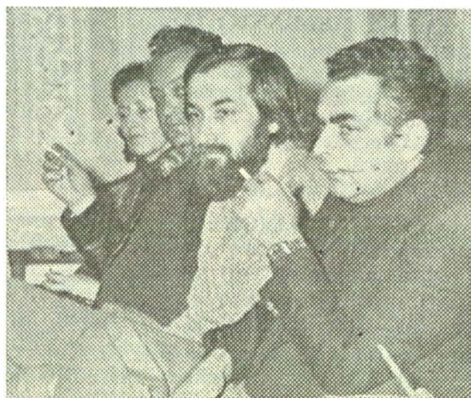
**NICOLAE MUNTEANU :** Traversăm o perioadă nu tocmai favorabilă sălii de lângă podul Grant. Lucrări edilitare de mare amploare au transformat întreaga zonă într-un șantier, au dereglat circulația mijloacelor de transport în comun și fac anevoios accesul publicului. Sigur, este o situație vremelnică, ea se va încheia peste puțin timp, și într-un fel care ne favorizează ; modernizarea căilor de acces și edificarea unui nou cartier sînt în folosul nostru. Dar, în momentul de față, activitatea sălii Giulești este serios stinjenită.

**REDACȚIA :** Să depășim situația de moment, să discutăm perspectiva. Publicul este diferențiat și va continua să fie diferențiat, de acest lucru nu putem să nu ținem seama. Dar poate fi vorba de o diferențiere pur urbanistică ? În mai toate capitalele, la Moscova, la Varșovia, la Budapesta, la Paris, la New York, în zonele marginase, ființează teatre valoroase, cu semnificație deosebită în viața culturală a orașului respectiv, și care, prin program, prin stil, atrag spectatori de la mari distanțe. Mai poate constitui, distanța față de centru, un handicap pentru calitatea activității unui teatru ?

**ELENA DELEANU :** Publicul este, fără nici o îndoială, diferențiat. Dar nu după zona în care se află teatrul, nici în ra-

port cu distanța dintr-o sală și centrul urban. Fiecare teatru își are publicul lui. Peste drum de sala „Majestic” se află Teatrul „Constantin Tănase”. Credeți că aceste săli, ambele centrale, au același public? Mai mult, fiecare spectacol își are publicul lui. După un șir de reprezentații, se poate cu ușurință observa că unul este publicul care vine la **Woyzeck**, și altul, cel care vine la **Jean, fiul lui Ion**. Așa stînd lucrurile, și considerînd situația din zona Grant în perspectivă, nu putem, nu avem voie să credem că între cele două săli trebuie să facem vreo diferență. Programul nostru este unul și același pentru ambele săli.

**REDACTIA** : Prin programul repertorial al teatrului dumneavoastră sînt valorificați în mod satisfăcător actorii? Altfel spus, actorii sînt mulțumiți de felul



cum sînt utilizați, de șansele de afirmare care li se oferă? Se are în vedere, la alcătuirea repertoriului, dorința cutărui sau cutărui actor, de a adăuga, palmarelui lui propriu, un anume rol?

## *Actorul și spiritul de echipă*

**AGATHA NICOLAU** : Diversitatea regizorilor din teatru, personalitatea distinctă a fiecăruia dintre ei, ar trebui să constituie (și, de fapt, chiar constituie) pentru noi, actorii, un motiv de mare mulțumire. Sînt foarte fericită că am lucrat cu Geta Vlad și cu Tudor Mărăscu. Îmi doresc să parcurg și experiența unor spectacole cu Alexa Visarion. Cred că regizorii ar trebui să încerce să ne folosească mai mult, trecînd peste prejudecăți, să vadă, în noi, mai multe posibilități decît au fost confirmate. S-ar putea să mă înșel, dar nu cred că opțiunile repertoriale sînt determinate și de nevoia de afirmare a actorilor. Trupa este foarte bună și ea răspunde exigențelor. Dar, nu trebuie să uităm că și actorii au visuri, nu numai de tinerețe, ci și de maturitate, nu trebuie să uităm că actorul nu-și încheie cariera cînd atinge vîrsta medie. Este minunat faptul că regizorul este cel care gîndește teatrul, dar nu e la fel de minunat că el nu se gîndește și la actor. Așa se întîmplă că Dorina Lazăr trăiește cu sentimentul că marile roluri trec pe lîngă ea, în vreme ce joacă roluri care o interesează mai puțin...

**TUDOR MĂRĂSCU** : Nu sînt de acord cu cele spune de Agatha Nicolau. Întotdeauna, cînd m-am pregătit să pun în scenă un spectacol, m-am gîndit la felul

cum voi putea valorifica în cel mai bun chip posibilitățile actorilor. Așa s-a întîmplat cu **Descăpăținarea**, cînd l-am distribuit pe Corado Negreanu, așa s-a întîmplat cu **Noaptea pe asfalt**, cînd l-am distribuit pe Cornel Dumitruș. Nu am avut întotdeauna adeziunea și încrederea colegilor, dar am socotit că merită să încerc, și s-a dovedit că, într-adevăr, merită.

**GETA VLAD** : Problema se pune, cred, mai nuanțat. Așa cum un regizor nu poate monta orice piesă, pentru că nu orice piesă i se potrivește, tot așa și un actor poate visa un rol pentru care nu e potrivit. E o distanță, citeodată chiar o prăpastie între aspirații și posibilități, și prea des inchidem ochii și nu vedem această distanță.

**ION VILCU** : Ca unul care mă aflu de mulți ani în acest colectiv, pot mărturisi cu mîna pe inimă că nu am motive să fiu nemulțumit. De ce? Pentru că nici unul dintre regizorii cu care am lucrat — și am lucrat cu toți regizorii teatrului — nu m-a cantonat într-un anumit gen, nu m-a distribuit într-o categorie limitată de roluri. Nu am primit, de-a lungul carierei mele, două roluri asemănătoare; fiecare regizor mă vede altfel, și acesta este marele avantaj al actorului de la Teatrul Giulești.

**ELENA DELEANU :** Știu că avem actori care încă își așteaptă marile roluri. În ultima perioadă, au fost împlinite câteva dorințe ale unor actori de valoare deosebită; dar sintem încă departe de acoperirea totală a acestui deziderat, care, dacă este îndeplinit, este și spre folosul teatrului, și spre satisfacția lor.

**ALEXA VISARION :** Privitor la unele afinnații în legătură cu rolul, rostul și poziția actorului într-un colectiv: sint convins că principalul element al teatrului este actorul. Fără el nu se pot face spectacole. De la acest adevăr, pe care timpul nu l-a infirmat și nici nu-l va putea infirma vreodată, discuțiile se pot ramifica. Adevărul acesta, însă, rămîne fundamental.

Există o legătură structurală între anumiți regizori și anumiți actori, care determină răspunsuri mai bogate, mai nuanțate... Înseamnă că ceilalți actori, care nu se grupează în jurul unui anumit regizor, nu sint la fel de capabili, de artiști? Nicidecum.

Cel mai important lucru pe care l-a izbutit conducerea teatrului este că toate contradicțiile dintre noi au drept obiect probleme de creație, nu chestiuni lăturale. Între cei patru regizori există o unitate de vederi, toți vrem să facem spectacole bune, viabile, indiferent de stilul fiecăruia, de felul său de a gândi teatrul.

Pentru mine, personalitatea Teatrului Giulești rezultă și din faptul că, regizori diferiți ca structură, asigură, colectivului actoricesc, posibilitatea de a practica diferite modalități de înțelegere, metode de lucru și stiluri de interpretare.

**DINU CERNESCU :** În completarea celor spune de Alexa Visarion, vreau să mărturisesc că mi-e imposibil să concep munca în teatru de unul singur, în afara echipei. Cel mai important lucru, care s-a realizat la noi, e faptul că nu există grupuri separate sau opuse, ci există echipe de creație, există spirit de echipă. Mi se pare demnă de subliniat ideea continuității spiritului de echipă. După ce se termină lucrul la un spectacol, rămîne, ca un bun cîștigat, un anume, să-i spunem așa, „spațiu moral“, pe care-l preiau ceilalți, îl dezvoltă. Îi sint recunoscător lui Alexa Visarion pentru spiritul de înalt profesionalism, de severă disciplină, pe care-l instaurează la repetiții. Atmosfera de lucru din repetițiile lui influențează, în bine, întreaga atmosferă din teatru.

**REDACTIA :** Cum se naște, cine generează, cum se realizează, cum se menține spiritul de echipă?

**GETA VLAD :** Spiritul de echipă este generat, în primul rînd, de conducerea teatrului, de regizori, de platforma lor ideologică-artistică, de năzuința comună, indiferent de personalitatea fiecăruia, de a realiza spectacole, care să exprime un punct de vedere unitar asupra vieții și a artei. Pot fi și teatre în care se fac spectacole foarte bune, fără ca acolo să fie vorba de existența unui spirit de echipă.

**ALEXA VISARION :** Un regizor nu-și propune să facă o echipă, el își propune să facă spectacole, printr-o echipă. Pentru a face spectacole, regizorul are nevoie de talent. Pentru a face o echipă, trebuie să aibă și anumite alte caracteristici personale. Sint regizori excelenți care nu pot forma în jurul lor o echipă stabilă, și sint alți regizori, la fel de buni, care au capacitatea de a stimula contacte umane. Nu există date precise care să definească ce înseamnă o echipă, ci există un climat favorabil, care deschide posibilitatea existenței colectivului, ca echipă.

Teatrul Giulești nu este o echipă de creație, ci un colectiv. El reprezintă o unitate din punct de vedere organizatoric, din punct de vedere al programului cultural, dar e compus din mai multe nuclee, care pot să formeze echipe de creație. Fiecare regizor își alcătuieste echipa lui, dar ea nu e închisă, e mereu în mișcare, mereu în schimbare...

Pentru mine, o echipă înseamnă în primul rînd posibilitatea de a dialoga, de a dorj același lucru, de a ne supune unui regim de lucru. Această comunicare, care se poate stabili între mine și cei cu care realizez spectacolul, are, trebuie să aibă, consecințe asupra conștiinței artistice a fiecăruia. Destinul unui artist se cristalizează și prin calitatea echipei sale.

**REDACTIA :** Cu cele spuse pînă acum, credem că ne apropiem de finalul discuției.

**NICOLAE MUNTEANU :** Aș vrea să adaug câteva păreri, ca unul care sint mai nou în acest teatru, deci pot privi oarecum mai detașat unele probleme. În împrejurări ca aceasta de față, se discută foarte puțin, aproape deloc, aspectele economico-organizatorice ale vieții teatrale. Sint foarte rare articolele, din care să re-

zulle specific teatralui, ca instituție artistică, în care creația se produce într-un anumit cadru economico-organizatoric. În afara acestui cadru, nu poate exista nici un fel de creație teatrală. Teatrul este o instituție subvenționată, menită să producă spectacole cu eficiență educativă, de înaltă înută artistică, să realizeze un număr sporit de spectatori, și datoare să-și folosească cu grijă și înțelepciune resursele artistice și materiale. În condițiile aplicării noului mecanism economic, de care viața teatrală nu poate rămâne străină, este momentul să fie antrenați, în luarea unor măsuri eficiente, tocmai cei care realizează nemijlocit producția artistică a teatrului.

În altă ordine de idei: cred că Teatrul Giulești trăiește un moment bun. Programul său, așa cum se înfățișează astăzi, s-a perfecționat din mers, caracteristica lui principală este, după părerea mea, unitatea concepției sale ideologic-culturale, unitate într-o largă diversitate, înfățișând repertoriul, stilul spectacolelor, gândirea și efortul regizorilor, scenografiilor și actorilor.

**ELENA DELEANU:** Într-o perspectivă destul de apropiată, când sala din Giulești va reintra în ritmul său normal, teatrul nostru va fi singurul din Capitală cu două săli situate în zone diferite. Cred că, în viitorul apropiat, vom izbuti să întinerim colectivul. Ne sînt foarte necesari cîțiva actori și actrițe, sub treizeci de ani. Atunci, programul va fi și mai limpede, și mai bogat. Dar, indiferent de structura organizatorică, indiferent de componența colectivului, indiferent de sala în care își prezintă spectacolele, la „Majestic“ sau dincolo de podul Grant, Teatrul Giulești va păstra tradiția de teatru larg accesibil, deschis oricărui public, apropiat tuturor spectatorilor, tuturor iubitorilor de teatru. O trăsătură importantă a profilului nostru o dă și legătura permanentă a teatrului cu mișcarea artistică de amatori, sprijinul direct, susținut, pe care-l acordăm teatrelor muncitorești, formațiilor artistice amatoare. Am fost, în toate aspectele activității, sîntem și vrem să fim în continuare un teatru popular, în cel mai nobil, mai prețios înțeles al cuvîntului.

**REDAȚIA:** Firește, discuția noastră nu poate cuprinde și nici epuiza toate problemele și aspectele activității Teatrului Giulești, fiind, prin forța împrejurărilor, selectivă și rezumativă. Redacția regretă că o parte dintre actorii frunțași au lipsit de la această dezbateră, fiind solicitați, concomitent, de multiple îndatoriri de actori și activiști culturali. Considerăm, în același timp, că discuțiile au fost la obiect, eficiente, semnificative pentru preocupările deopotrivă profesionale și civice și pentru climatul de lucru, creator, propriu acestui teatru, care deține, în momentul de față, un rol marcant în viața noastră teatrală, și nu în puține privințe pilduitoare. Pilduitoare mai cu seamă — ceea ce remarcam și în prolog — prin programul său repertorial, care a contribuit în bună măsură la impunerea — în ultimele stagiuni — a unei suite de piese originale valoroase, cărora teatrul le-a dat înfățișarea scenică cuvenită. Într-o stagiune bogată în producții originale, Teatrul Giulești se remarcă prin densitate, numărîndu-se printre puținele colective teatrale care, cu ușurință, pot programa o decadă a dramaturgiei originale (ceea ce teatrul chiar intenționează să facă, sărbătorind astfel aniversarea partidului), cu titluri noi și substanțiale. Discuțiile ne-au relevat, în unitatea dialectică a unor puncte de vedere asemănătoare sau divergente, aspirația spre o nouă creștere, calitativă, frămîntările unui colectiv, pătruns de simțul responsabilității sale; frămîntări creatoare, care nu ocolesc realitatea unor dificultăți, căutînd rezolvarea neajunsurilor firești, sau mai puțin firești, ale muncii zilnice, dar care au în vedere, în primul rînd, perspectiva. La Teatrul Giulești s-a muncit, întotdeauna, avîndu-se în vedere ziua de mîine; aceasta a fost una dintre concluziile precedentei noastre întîlniri cu teatrul, aceasta este și una dintre concluziile prețioase ale dezbaterii de azi.

Cu o arie de activitate amplă, cu un colectiv puternic, în care se întînesc cel puțin trei generații de actori, cu un nucleu regizoral bine definit, apt să producă configurații stilistice novatoare, Teatrul Giulești se confruntă azi cu cerințele unei noi etape, pregătindu-se să-i facă față, cu seriozitatea și dăruirea ce-l caracterizează.