

rice comprină „ timpul psihic ” necesar revelației.

Dramaturgul trebuie să știe însă să vadă și să recunoască procesele de transformare și evoluție a oamenilor, și dincolo de fazele acute, el trebuie să evidențieze devenirea personajului și în etapele relativ liniștite ale construcției socialiste. O serie de piese de actualitate, reprezentative pentru maturizarea dramaturgiei românești a ultimului deceniu, se disting tocmai prin capacitatea de a evidenția dramatismul unor „ faze nedramatice ” ale realității noastre.

Așadar, spre deosebire de dinamismul marcat al transformării, în cazul evoluției, personajul se schimbă mai lent, străbătând mai multe etape, separate în timp, fără a suporta mutații spontane spectaculoase. Dar fiecare etapă determină o schimbare anume, la început poate abia sesizabilă, prin care, în final, fără a fi devenit cu totul alți oameni, personajele s-au schimbat totuși.

Procedeele tehnice diferite ale „ transformării ” sau „ evoluției ” personajului răspund gradului diferit de dezvoltare a contradicțiilor sociale reflectate de struc-

tura dramatică respectivă. Un subiect dramatic inspirat dintr-o situație conflictuală acută, bazată pe contradicții sociale ireconciliabile, se cere tratat mai degrabă din perspectiva tehnică a transformării personajelor. În schimb, altul, care nu exprimă un conflict central, ci se referă la un șir de conflicte neantagonice, va fi prelucrat mai adecvat prin tehnica evoluției.

Oricum, procesualitatea și dinamismul, ca trăsături definitorii ale personajului dramatic, nu fac decât să afirme o însușire obligatorie a inșei perfectibilității morale a omului : capacitatea de schimbare.

¹ G. Freytag — Technik des Dramas, în G. Freytag, Gesammelte Werke, Leipzig-Berlin, f.a., p. 292.

² O. Ludwig — Ausgewählte Werke, Leipzig, f.a., vol. II., p. 477.

³ T. Mann — Versuch über das Theater, în : Th. Mann — Gesammelte Werke, 12 Bde. Berlin, 1955 — Bd. XI, p. 25.

telex-„teatrul“ • telex-„teatrul“ • telex-„teatrul“

Pentru început, o veste bună : se află sub tipar, într-o fază avansată de lucru, almanahul „Gong '82”. După cit se pare, în primele zile ale anotimpului alb îl vom găsi la chioșcuri. ● La Teatrul Dramatic din Baia Mare au început repetițiile cu Matca de Marin Sorescu, în regia lui Radu Dinulescu și scenografia lui Florin Harasim. Peste puțină vreme, vor începe repetițiile cu O scrisoare pierdută de I. L. Caragiale. Scenografia o va semna T. Th. Ciupe de la Teatrul Național din Cluj-Napoca, iar regia, cine credeți ?... scriitorul și gazetarul Dumitru Dinulescu. ● La Teatrul Foarte Mic s-a deschis o foarte interesantă expoziție, organizată în colaborare cu Ambasada Republi-

cii Democratice Germane din București. Expoziția cuprinde o selecție a afișelor de teatru și operă din capitala Republicii Democratice Germane. ● Teatrul de păpuși din Craiova a deschis stagiunea la Clubul muncitoresc din orașul Motru, cu Domnul Goe și Vizita de I. L. Caragiale. De asemenea, a prezentat, într-un turneu pe Valea Oltului, Cartea cu Apolodor de Gellu Nam. ● Vă recomandăm cu căldură volumul Teatrul chinezesc în secolul XX, apărut în Editura „Univers”. ● Au mai apărut Teatrul european în secolul luminilor de Ion Zamfirescu, precum și piesele Timp și adevăr și Cazul Enăchescu de Eugenia Buiușoceanu, ambele volume la Editura „Eminescu”.

Completați-vă biblioteca ! ● Multe teatre din provincie afișează ora la care se termină fiecare spectacol. Ce-ar fi ca această inițiativă să fie preluată de toate teatrele ? ● A luat ființă un nou colectiv de amatori, Teatrul muncitoresc din Tirnăveni-Mureș, patronat de Teatrul Național din Tîrgu Mureș. Stagiunea acestui nou colectiv se va deschide cu Adolescenții de Ion Cățina. ● Am citit cu mult interes un articol semnat de Dan Nasta, în „Cronica” din 18 septembrie 1981, și intitulat Profesii de credință. ● Marin Sorescu publică, în „Ramuri” din 15 septembrie 1981, primele două tablouri, ale noii sale piese Luptătorul pe două fronturi. ●



VIITORUL ROL

MARIANA NEAGU

Mariana Neagu a absolvit Institutul de teatru „I. L. Caragiale” în 1975, și a fost repartizată la Teatrul de Stat din Oradea, unde a și rămas, deoarece, după propria ei expresie, „face meserie”. După numai cinci stagioni, tinăra actriță are o fișă de creație impresionantă: nu mai puțin de 13 roluri principale, diferite ca gen și structură: Mona (*Steaua fără nume*, de Mihail Sebastian); Dana (*Cînd iarba are chip de om*, de Rodica Padina); Olga (*Incurcă-lume*, de A. de Herz); Marusia (*Spre stele*, de Leonid Andreev); Molly (*Bomba zilei*, de Ben Hecht și Ch. McArthur); Enea (*Porunca a 7-a*, de Dario Fo); Rosina (*Fontana Trevi* sau *Adevărul dat pe față*, de Gian Lorenzo Bernini); Betty (*Micii farisei*, de Dimitris Psatas); Zina codrului (*Sinziana și Pepelea*, de Vasile Alecsandri); Totina (*Astă-seară se improvizează* de Pirandel-

lo); Primărița (*Interviu*, de Ecaterina Oproiu); Catinca (*Cum s-a făcut de-a rămas Catinca fată bătrînă*, de Nelu Ionescu); Fata (*Bătrînul*, de Maxim Gorki).

Expresivă, dotată cu temperament dramatic, Mariana Neagu își demonstrează calitățile, într-o muncă de echipă. Nu întimplător, rolurile cele mai interesante, pentru dezvoltarea ei profesională, le datorează unor colaborări rodnice cu colegii ei de generație, regizorii Alexandru Colpacci și Sergiu Savin.

„Nu mă sfîesc să spun că aparțin tipului de actriță așa-numit «de regizor». Îmi gîndesc personajele în strînsă legătură cu concepția regizorului, și nu-i dau pace, acestuia, pînă nu pătrund esența personajului. Abia de aici începe munca.

Repet în piesa lui Marin Sorescu *Casa-avantai*, în regia lui Sergiu Savin. O premieră absolută, un text dificil, care ne obligă pe toți. Piesa are în centru problema cuplului aflat în dizarmonie — dacă se poate spune așa; toate rolurile au o structură specială. Personajele care poartă același nume reprezintă, fiecare, nu vîrste diferite, cum s-ar putea crede, ci o altă fațetă a individualității respective. Eu o voi interpreta pe Tinca II. Partea mea din personaj înseamnă multă culoare, o doză de frivolitate, cirliionții și podoabe, în ultimă instanță, superficialitate.

Tinca II, soția lui Vlad (el însuși dedublă), este rodul încercării desperate a acestuia de a recupera ce se mai poate din Tinca I, soția cam trecută și cam ștearsă. Tinca II întrucapează nevoia de farmec, atracție, care, vai!, reprezintă, prea adesea, obsesia bărbaților. Dar, într-un fel, Tinca mea este și aspirația către bucurie și candoare — «o mască», în carnavalul vieții. Poate, într-o anumită măsură, personifică și Trădarea; dar, veșnica nevoie de schimbare nu implică, oare, și nevoia de cunoaștere? Tinca este o femeie concretă, în rochie dantelată, și, în același timp, o abstracție, o metaforă.

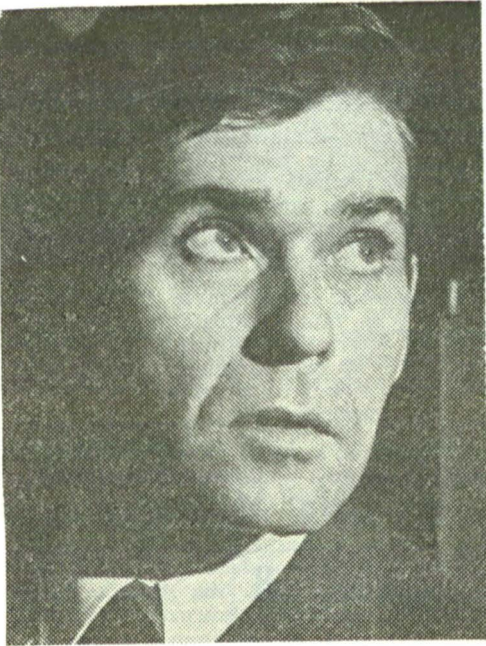
Piesa, generoasă și densă, face posibilă coexistența unui gînd îndrăzneț, avînd implicații filozofice, cu poanta tipic soresciană.”

telex-„,teatrul“●telex-„,teatrul“●telex-„,teatrul“

În „Tribuna” din 24 septembrie 1981, este publicat un fragment dintr-o nouă piesă a lui Edvard Albee, Doamna din Dubuque. ● O inițiativă demnă de toată lauda, a Radiodifuziunii Române: începînd din luna octombrie, se vor transmite pe calea undelor, spec-

tacele radiofonice cu cele mai reprezentative lucrări din dramaturgia românească și dramatizări după cele mai valoroase creații în proză. Aceasta, pentru a veni în sprijinul școlărilor, cărora le este dedicat sus-amintitul ciclu de emisiuni. ● Ce e de fă-

cut cu unii absolvenți ai Institutului de teatru? De la Teatrul de Nord din Satu Mare aflăm că, din șapte tineri repartizați aici, au rămas doar șase, unul, pe numele lui Vasile Murariu, obținînd, cu mari asistențe și intervenții, o detașare la Teatrul „Constantin Tănase”. De la Teatrul „Valea Jiului” din



VIITORUL ROL

BOER FERENC

În promoția 1960 a Institutului de teatru „Szentgyörgyi István”, din Tîrgu Mureș, debuta un actor, Boer Ferenc, care avea să devină curînd „cap de afiș”. Înregistrat cu inteligență scenică deosebită, cu o vitalitate cuceritoare și cu un temperament exploziv, Boer Ferenc s-a afirmat cu strălucire pe scena Teatrului de Nord din Satu Mare. Actorul practică un joc modern, lipsit de stridențe, utilizînd cu suplețe întreaga diversitate de mijloace interpretative. Dintr-o fișă extrem de bogată, notăm cîteva roluri: Lubin (*George Dandin*, de Molière); Piotr (*Micii burghezi*), Actorul (*Azilul de noapte* de Maxim Gorki); Treplev (*Pescărușul* de A. P. Cehov); Arlecchino (*Văduva isteată* de Goldoni); Dr. Franch (*Căsele domnului Sartorius*, de G. B. Shaw); Socrate (*Cuvînt de apărare a lui Socrate*, după Pla-

ton); Frederic de Saxa (*Martin Luther și Thomas Münzer sau Introducerea contabilității* de Dieter Forte) și Papa Urban al VIII-lea (*Făclie în miez de noapte*, de Barrie Stavis) — ultimele două jucate în limba română; Regele Henric (*Becket*, de Jean Anouilh); Cliff (*Privește înapoi cu minie*, de John Osborne); Moghilă (*Viforul*, de B. Delavrancea); Minta (*Plicul*, de Liviu Rebreanu); Magellan (*Magellan*), și Van Gogh (*Expoziție pe stradă*, de Kocsis István); Marat (*Bietul meu Marat*, de A. Arbuzov); Viktor (*Melodie varșoviană*, de Leonid Zorin); Nero (*Dogorește soarele asupra lui Seneca*, de Kincses Elemér); Abel (*Jocul vieții și al morții în deșertul de cenușă*, de Horia Lovinescu).

În prezent, numele lui Boer Ferenc apare pe afișele Teatrului Național din Tîrgu Mureș, secția maghiară, unde repetă în O scrisoare pierdută de I. L. Caragiale, rolul lui Nae Cațavencu.

„Sînt fericit și consider ca o mare cinste faptul că mi s-a încredințat rolul lui Nae Cațavencu; după două decenii de teatru, voi juca în sfîrșit într-una dintre capodoperele lui Caragiale. După cîte știu, pînă acum, rolul lui Nae Cațavencu a fost jucat de actori mai în vîrstă decît mine. Încrederea regizorului Dan Alexandrescu mă onorează, dar mă și pune în fața unei sarcini artistice extrem de dificile: căutarea unor noi mijloace de expresie, în portretizarea personajului. Prin satira ascuțită, dar atent măsurată, dorim să stigmatizăm rapacitatea, mijloacele venale, demagogia și poltroneria generației de politicieni în ascensiune în România burghezo-moșierească din vremea lui Caragiale. Vrem să infierăm lupta înverșunată pentru puterea politică, a unor oameni lipsiți de orice scrupule, reprezentăți de Cațavencu. Tîndem să ocolim efectele de comedie ieftină. Bineînțeles, această nu înseamnă că vom eluda comicul; dar aș vrea să angajez în joc întreaga mea ființă actoricească, considerînd, alături de regizor, că adevărata comedie se joacă cu cea mai mare credință, fără clișee și ticuri.”

Maria MARIN

telex-,,teatrul“ ● telex-,,teatrul“ ● telex-,,teatrul“

Petroșani, aflăm că absolventa Greta Manta nici nu s-a prezentat, anunțînd că ea stă acasă, lîngă mămica. Oare nu li s-a explicat acestor tineri, suficient de limpede, că au și îndatoriri, nu numai drepturi, față de școală, față de teatru, față de societate? ● Omul gospodar își face iarna ca, și vara

sanie, cum spune proverbul, sau omul gospodar își face iarna C.A.R. și vara saună, cum glumește un prieten al nostru. Omul gospodar, adăugăm noi, foarte serios, își face toamna abonament pentru anul viitor, la revista „Teatru”.

● Reinnoim invitația adresată teatrelor populare

și muncitorești, de a ne informa asupra premierelor pe care le pregătesc și prezintă. Sintem foarte doritori să consemnăm în paginile revistei noastre activitatea acestor inițiative colective de amatori.

FAIMA