

aspru, din respirație. O muzică naivă, purificată de electronism...

Atenție: muzica să nu fie pleonastică, ilustrativă, ci un „personaj” conflictual, dialog, continuare, consecință tensională.

■
Luminile: să pară că vin din lăuntru spațiului, determinate de însuși conflictul scenic, că se nasc atunci, acolo, expirate de spații și suprafețe, din durerea și bucuria personajelor, din înfruntări și alunecări, din translații reciproce.

Decupajul: în genul celui cinematografic, ca să conducă la senzația că nu „se prezintă” spectatorului ceva, ci că el însuși călătorește prin labirint și „luminează” lucrurile și oamenii.

...Întoarcerea paginilor unei cărți. Evident, nu în forma, ci în spiritul acestei acțiuni. Senzația că stăpânești, într-un fel, materia, altminteri străină, a acelei cărți.

■
Temă permanentă: fiecare actor trebuie să-și înțeleagă și să-și construiască personajul nu atât prin sine însuși, ci în raport cu celelalte personaje.

Personajul este suma relațiilor sale cu toate celelalte personaje, în lăuntru unei

structuri specifice, semnificative și cu virtualitate conflictuală.

■
Iunie 1981.

A avut loc primul spectacol. Pentru familii, prieteni, cum se obișnuiește. Un fel de încercare a apei.

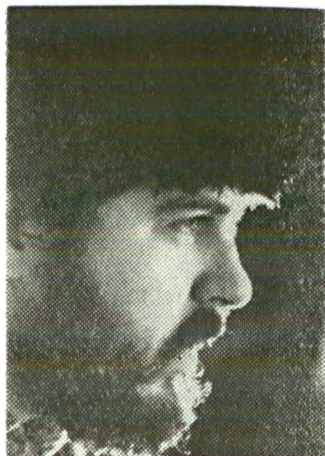
Nu știu nimic.

Abia în octombrie va fi premiera propriu-zisă. Tot ce trebuia să se întâmple s-a întâmplat. Mai bine spus, tot ce putea să se întâmple. Grijă! Spectacolul trebuie urmărit permanent și se vor fixa repetiții ori de câte ori va fi nevoie, chiar și după intrarea lui în stagiunea curentă.

■
Decembrie 1981.

Astă-seară s-a jucat al 20-lea spectacol *Karamazovii*.

Peste două săptămâni va fi Anul nou, voi ciocni un pahar cu toți dragii mei, și vom vărsa o picătură, pentru Feodor Mihailovici Dostoievski, care se va fi dus sub stepele Rusiei, de o sută și unu de ani...



DRAGOȘ GEORGESCU

Un decor dinamic

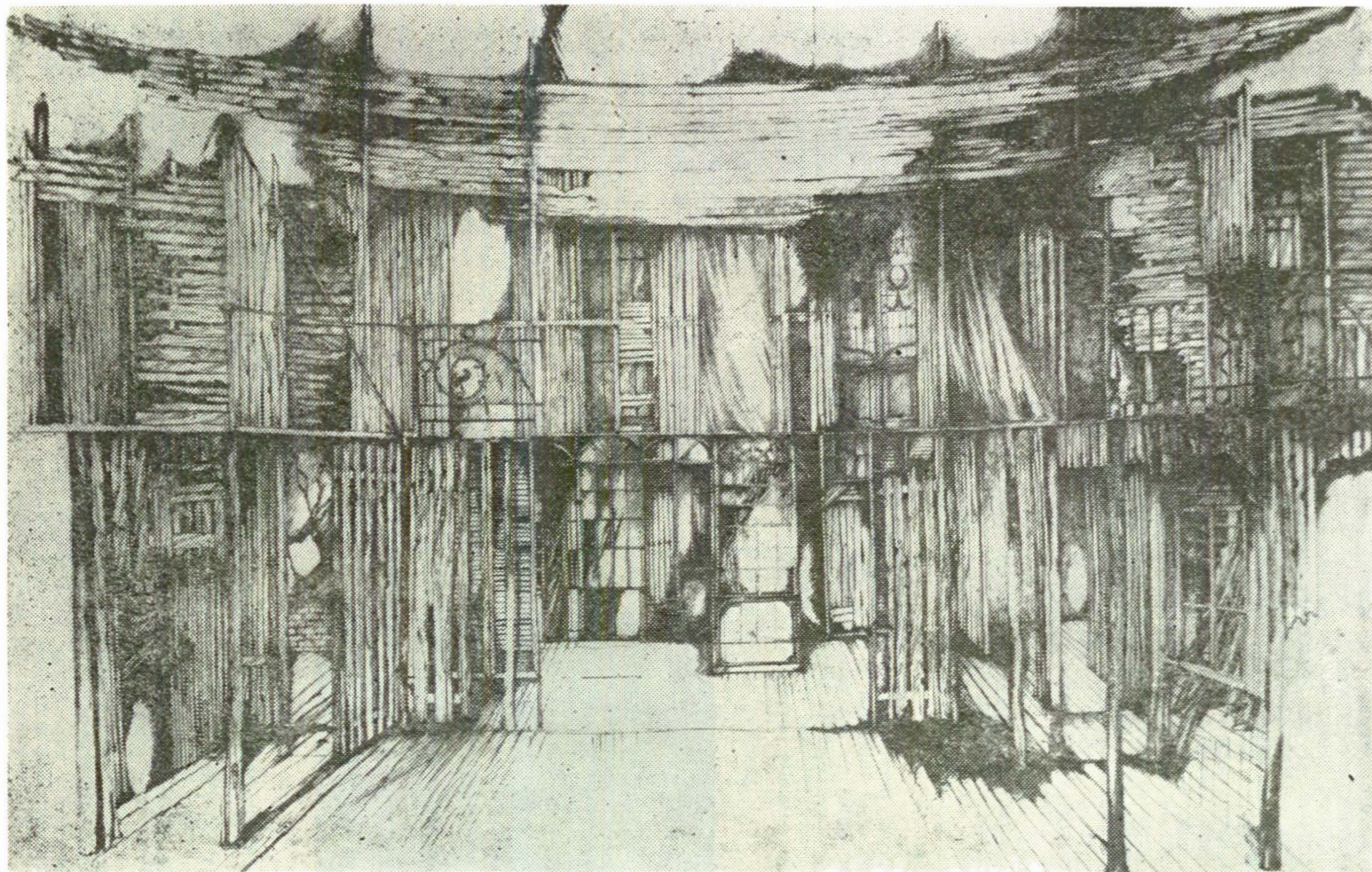
„În veacul nostru, societatea se fărâmițează. Fiecare se retrage în sine ca într-o vizuină, se ferește de ceilalți” (Dostoievski). Aceasta este, poate, una dintre frazele care m-au dus la o anumite idei asupra spațiului de joc.

Dramatizarea lui Horia Lovinescu și Dan Micu își propune o abordare majoră a fenomenului social numit „karamazovism”, sub forma unui proces, la care participă, alături de personajele cărții, și alte personaje din opera dostoievskiană.

Am încercat să creez un spațiu adecvat concepției regizorale, un decor care să susțină planul ideilor.

Rezultată a studiului, soluția: un dispozitiv scenic arhitectural, simetric, capabil să genereze multiple configurații. Principiul său este acela al unui spațiu ce se deschide către eliberare până în pragul spargerii, și se închide din nou, reluând prima imagine, care și-a dobândit însă o altă semnificație finală.

Ideea acestui spațiu se bazează pe câteva perechi de contrarii, fundamentale



„...un dispozitiv scenic arhitectural, simetric, capabil să genereze multiple configurații...“

pentru existența omului bine-rău, pământ-cer, satanic-divin.

O construcție veche, din lemn, care mai păstrează urme ale unor credințe degradate, sfîșiate de revolte încrîncenate, fără speranță și sens; teza „totul e permis” aruncă în aer ordinea, și însuși rostul lumii. Treptat, întregul se desface în elementele lui componente, porțile, pereții își schimbă permanent pozițiile, oferind noi organizări și o progresivă eliberare a platoului scenei.

Primul nivel de desfășurare a acțiunii este și cel mai complex. Se pornește de la spații ordonate, ce comunică între ele prin transparență, și care se transformă treptat în labirint, pentru a deveni, în cele din urmă, un spațiu fără ieșire, simbolizînd neputința tuturor de a-și găsi salvarea, ca oameni și ca ființe gînditoare.

În plan vertical, structura de jos (labirintică) evoluează, epurîndu-se într-o formă simplă, determinată de o suprafață curbă, ce comunică revelația formei ideale (cercul).

Sistemul de uși multiple (porți), care formează spațiul de joc, dă posibilitatea fiecărui personaj, sau mai multora deodată, să apară în și să dispară din alte spații închise. Diverse celule se sparg și se retrag, reproducînd aceeași viermuială, din care nu există scăpare, pentru că nimeni nu se poate defini, în lipsa unui ideal omenesc.

Planurile frontale se sparg treptat, descoperindu-se acel plan al multiplicării la infinit, în care se repetă însăși lumea din scenă. Pe măsura apropierii fundalului dispar și imaginile pictate, transformîndu-se în pată de culoare intensă, și, brusc, în imagine confuză (ușile cu oglinzi). Pe parcursul spectacolului, același spațiu este, succesiv ori simultan: loc al viciului, loc de căință, arenă a înfruntărilor („un loc unde trei senzuali se pîdesc unul pe altul... cu cuțitul la brîu”), pseudocateedrală a Marelui Inchizitor, piață publică, circiumă, temniță, spații ale purgatorului și ale ispășirii.

Lumina are rolul să sugereze spațiile. Componentă esențială în concepția lui Dan Micu, lumina e generatoare nu numai de atmosferă, ci și de conflict. Ea pornește din interiorul spațiului și însoțește personajele, insinuînd prin clarobscur sau dezgolind prin intensitate. (Din păcate, nu la toate reprezentațiile lumina reușește să redea aceste subtilități.)

Decorul folosește ca materie dominantă lemnul, tratat, în mare parte, ca suport al imaginilor pictate.

Pictura decorului nu are o funcție simbolică, ci tinde să participe la dialogul personajelor, înăuntrul conflictului. Imaginile se combină într-un uriaș puzzle, care, descifrat pe fragmente, oferă posibilitatea de a recompuce întregul.

Costumele vor să transmită ideea că nihilismul Karamazovilor este, deopotrivă, un fenomen local, din a doua jumătate a secolului XIX, și un fenomen caracteristic secolului nostru.



...văzut de Horațiu Mălăele

GEORGE CONSTANTIN

Sentimente contradictorii, exprimate în gama grotescului...

Sînt singurul, din acest spectacol după *Frații Karamazov*, care am făcut parte și din echipa celuiilalt, jucat în urmă cu 15 ani pe scena teatrului nostru. Îmi aduc aminte cu plăcere de el, și cred că era un spectacol la fel de bun ca și cel de azi. Spun asta, nu pentru că dramatizarea de atunci aducea în centrul acțiunii pe Dmitri, personajul pe care-l interpretam, ci pentru că era lucrat cu ingeniozitate și profunzime, de regizorul George Teodorescu, și că s-a