



**Laurențiu Lazăr,
Carol Erdős
și
Marcel Mirea**

măreană, arbitrariul apare destul de des. E păcat, mai ales pentru că o serie dintre invențiile comice ale lui Bogdan Ulmu sînt realmente de bună calitate (vezi mai ales scenele dintre Carapetrache și Hrisanide, în garsoniera lui Bocioacă), și meritau să fie decupate cu mai multă grijă, să fie puse în valoare, și nu pierdute într-un nolan de „bancuri” scenice fără importanță. Lipsa de măsură definește, din păcate, și acest spectacol.

Bogdan Ulmu a știut să-și aleagă o distribuție echilibrată, rolurile principale fiind asigurate de actori cu virtuți scenice evidente. Se detașează Laurențiu Lazăr (Hrisanide), singurul personaj cu adevărat „feroce” al montării sătmărene. Un actor cu vervă, improvizînd cu poftă și aderînd în vădită plăcere la stilul regizoral, căruia îl adaugă — și el — mai mult sau mai puțin premeditat, partea sa de invenție. Cornel Frimu (Linte) și Marcel Mirea (Plătică) — cuplul nedespărțit de intriganți și, totodată, adulatori zeloși — sînt omniprezenți, cu prompti-

tudine și eficacitate. Al. Mitea (Solicitantul — personaj imaginat de regizor, o idee perfect armonizată cu spiritul textului) este un soi de nou Cetățean (ne)turmentat, dar la fel de nepoftit și de ignorat ca și ilustrul său antecesor. Am descoperit-o (mărturisesc, cu surprindere), într-un rol în care parodia subtil „femeia fatală” (Lucia-Felicia), pe Cristina Pardanschî, actriță ce părea destinată mai ales partiturilor interiorizate, dramatice. Sînt — cum s-ar spune — „ceea ce trebuie în rol”, dar fără să depășească această condiție, Cornel Răileanu (Carapetrache) și Carol Erdős (Bocioacă). Dacă rolul celui de-al doilea este mai ingrat (soarta, din totdeauna, a „pozitivului” în comedie!), pe primul l-aș fi vrut mai dezinvolt, mai puțin timorat de accentele cabotine ale eroului său. Și Radu Sas (Sfințescu), și Lerida Bucholtzer (Tanți) se înscriu în aceeași notă, de acomodare doar relativă la stilul montării.

Dinu KIVU

telex-,,teatrul“●telex-,,teatrul“●telex-,,teatrul“

După premiera piesei O șansă pentru fiecare de Radu F. Alexandru (regia, Geirun Țino; scenografia, Gloria Iovan), Teatrul Bacovia pregătește spectacolele cu Casa cu țoape de Dumitru Dinulescu (regia, Dumitru Dinulescu; scenografia, Tudor Ghimeș) și Reparații capitale de

Pierre Chesnot (regia, I. G. Russu; scenografia, Mihai Tofan). La Studioul aceluiași teatru se repetă Ciuleandra, dramatizare după Liviu Rebreanu, și Sizwe Bansi a murit de Athol Fuggard. ● În Editura „Univers” a apărut un volum cu piesele lui Eschil Rugătoarele, Perșii,

Cei șapte contra Tebei și Prometeu înlăntuit, toate în traducerea lui Alexandru Miran. Dacă adăugăm și Orestia, apărută în volum anul trecut, avem tipărită întreaga operă dramatică rămasă de la Eschil. Este rindul teatrelor să-și spună cuvîntul, montîndu-i piesele. ●

costumele : Ruxandra Birsan, ar fi fost de dorit ca adagiul „alte măști, aceeași piesă” să nu funcționeze, cel puțin în cazul acesta, al unui spectacol inaugural. Desigur, numărul regizorilor preocupați până la obsesie de o anume operă dramatică nu e mic ; de obicei, însă, mizanscenele succesive aduc, dacă nu îmbunătățiri, oricum modificări — esențiale, adesea — concepției prime, spectacolele „trase la xerox” neaducând nimănui nici un folos (estetic). Or, Constantin Dinischiotu a produs, la Giurgiu, o montare identică, până la detaliu, cu cea de la Birlad, deși dispunea de o echipă de interpreți mult diferită, de o echipă alcătuită din numeroși și talentați tineri, dornici să pună în practică tot ce au învățat în institutul de curînd absolvit. Tocmai de aceea, spre a evita riscul unei relatări asupra spectacolului, aidoma celei din cronică amintită, ne vom opri doar la comentarea realizărilor actricești.

În rolul Sandu (înruparea tinereții acuzatoare a meșterului Sandu Iftode), Doru Ana vădește forță și precizie în relevarea nuanțelor de comportament, dicțiune clară și o dezinvoltă mișcare scenică, refăcînd, astfel, echilibrul dramatic (compromis, la Birlad) cu antagonistul său. Pe acesta din urmă îl întruchipează, cu unele ezitări în prima parte a reprezentației, dar cu (re)găsirea, ulterior, a tonului just, Ion Nicu, un Iftode mai puțin „masiv”, dar credibil frământat de posibilul eșec al vieții sale. Cătălina Bărca (Lia) are sensibilitate și un umor discret, care face — paradoxal, poate — mai verosimil personajul său. Cu vibrație lirică, dar și cu prea apăsător „dramatism”, Anca Ledunca (de la Teatrul Național din Craiova) dă viață scenică Mamei. În rolul Ilincăi, fragila și nefericita soră a lui Iftode, Irina Birlădeanu realizează o compoziție corectă, dar emisiunea vocală prea scăzută (și, ce-i drept, acustica de-



Scenă din spectacol, cu Irina Birlădeanu, Ion Nicu și Anca Ledunca

fectuoasă a sălii) o dezavantajează adesea. În apariții episodice, Mircea Stoian (Marin, un „băiat bun, dar cu lipsuri”) și Geo Dobre (Inginerul) creionează cu precizie portretele încredințate, reușind (lucru deloc lipsit de importanță) să sugereze personalități mai complexe decît lasă textul să se întrevadă. Restul distribuției evoluează în limitele corectitudinii și profesionalismului; nu mai mult.

Alice GEORGESCU

telex-,,teatrul“●telex-,,teatrul“●telex-,,teatrul“

● *Teatrul „Victor Ion Popa” din Birlad are în pregătire spectacolul Europa, aport, viu sau mort! de Paul Cornel Chitic, în regia tînărului Matei Varodi, decorul — Mircea Tofan, costumele — Adriana Raicu Petre.* ● *Teatrul birlădean a mai prezentat spectacolul Cîntec de om bătrîn de Valentin Munteanu, spectacol care omagiază răscoalele țărânești din 1907.* ● *Cu prilejul manifestării clujene*

„Antologia spectacolelor cu piese românești contemporane”, în holul Casei de cultură a studenților a fost organizată o expoziție a cărții de teatru. Bogată, variată, expoziția a arătat că în ultima vreme se publică tot mai multe volume ale dramaturgilor români contemporani, ca și volume de critică, teorie și istorie teatrală. Ne-am bucurat să regăsim, în două vitrine cu-prinzătoare, revista „Tea-

trul”, deschisă la paginile cu piesele publicate de-a lungul anilor. ● *Două apariții editoriale care nu au fost cuprinse în această expoziție, pentru că... nu intraseră în librării: Teatrul obiectelor de Paul Cornel Chitic și Privitor ca la teatru, vol. III, de Ion Cocora.* ● *La Teatrul „Ion Vasilescu” din Giurgiu a avut loc premiera piesei Joc dublu de Robert Thomas, în regia lui Constantin Dinischiotu.* ●



VIITORUL ROL

ELENA PETRICAN

În colectivul Teatrului „Victor Ion Popa” din Bîrlad, de care s-a legat printr-o activitate de 24 de ani, Elena Petrican a întâlnit o atmosferă stimulatoare și a fost distribuită în roluri care i-au îngăduit să-și cultive talentul, să-și cizeleze mijloacele interpretative; a cîntat și a dansat în spectacole de estradă, demonstrînd farmec și personalitate. Dintre multele roluri interpretate (peste optzeci), actrița își amintește cu plăcere de: Mița Baston (*D'ale carnavalului*, de I. L. Caragiale), pentru care a fost distinsă cu premiul pentru cea mai bună interpretare a unui rol feminin la Festivalul teatrelor din Moldova — Botoșani, 1979; Ana-Ema (*Fii cuminte, Cristofor*, de Aurel Baranga); Mama, rolul titular din piesa lui D. R. Popescu, pentru care a fost premiată la Gala recitalurilor dramatice, de la Bacău, ediția 1974; Anisia (*Puterea întunericului*, de N. L. Tolstoi); Aneta Duduleanu (*Gaițele*, de Al. Kirîțescu); Gherghina Profirel (*Hași Tudose*, de B. Șt. Delavrancea); Doamna Alvin (*Stri-*

goii, de H. Ibsen); Sofia (*Cei din urmă*, de Maxim Gorki); Nina (*Comedie de modă veche*, de Aleksei Arbuzov); Bătrîna (*Alexandru Lăpușneanu*, de Virgil Stoenescu); Actrița (*Premiera*, de J. Cromwell); Doamna Orbán (*Joc de pisici*, de Örkény István); Emilia Dragomirescu (*Citadela sfărîmată*, de Horia Lovinescu); Mama (*Excursia*, de Theodor Mănescu).

Viitorul rol?... De fapt, trei roluri, în aceeași piesă: *Europa — aport, viu sau mort** de Paul Cornel Chitic, în premieră absolută la Teatrul „Victor Ion Popa”. Regia: Matei Varodi.

„În această piesă, de o incontestabilă valoare, care, în contextul politic internațional actual, dobîndește neașteptate rezonanțe, voi avea posibilitatea (ca și alți colegi din distribuție) să interpretez trei roluri: Negustoreasa, Camerista, Bătrîna doamnă de la Curtea imperială. Sînt tipuri diferite, dar, într-un fel, unite printr-o trăsătură definitorie: degradarea, descompunerea morală. Negustoreasa trăiește într-un mediu vulgar, la periferia societății, și caută să cîștige bunăvoința stăpînirii habsburgice, folosind cele mai abjecte mijloace; ea aparține categoriei celor care-și fac din denul un mod de existență. Camerista se află cu o treaptă socială mai sus decît Negustoreasa, dar, avidă de bani, spionează și denunță și ea, cu falsă candoare, clienții hotelului unde lucrează. Bătrîna doamnă face parte din protipendadă, trăiește la Curtea imperială. Și ea e avidă, dar nu de bani, ci de plăceri. Rolurile, ca text, sînt mici, dar asta contează mai puțin, deoarece sînt bogate în conținut, dînd posibilități multiple de interpretare. Cînd, prin minciună, trădare și ipocrizie, încerci să urci pe scara socială, necinstea are un singur chip. De aceea, ideea lui Paul Cornel Chitic, ca același actor să joace trei roluri, nu mi se pare nici grațioasă, nici întîmplătoare. Nu este o soluție aleasă de dragul originalității, ci este argumentată prin incisivitatea inteligentă și documentată a autorului”.

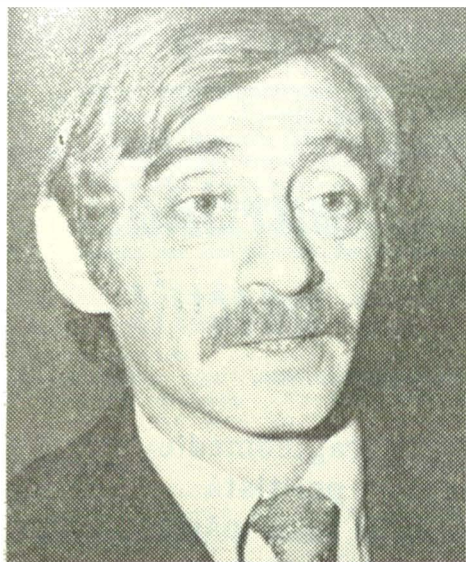
* „Teatrul”, nr. 9/1979.

telex-,,teatrul“ • telex-,,teatrul“ • telex-,,teatrul“

De la Ioan Constantinescu, instructor artistic la Teatrul popular „Gheorghe Pastia” din Focșani, primim: „Se află în plină desfășurare a V-a stagiune teatrală a elevilor focșăneni. În actuala stagiune, elevii artiști amatori din Focșani vor prezenta ur-

mătoarele spectacole: Unchiul nostru din Jamaica, de Dan Tărchilă (Liceul industrial nr. 5), Interviu, de Ecaterina Oproiu (Liceul sanitar), Parodii teatrale, de Tudor Popescu (Liceul industrial nr. 5), Miorița, de Valeriu Anania (Liceul industrial nr.

1), Acești îngeri triști, de D. R. Popescu (Liceul „Unirea”), Fata morgana, de Dumitru Solomon (Liceul industrial nr. 2), Paietele și măgarii, de Gheorghe Vlad (Liceul industrial nr. 3), Jean, fiul lui Ion, de Nicolae Țic și George Bănică (Liceul pedagogic), Nu sin-



VIITORUL ROL

RUDY ROSENFELD

Crescut în lumea teatrului evreiesc, Rudy Rosenfeld face parte dintre actorii care au intrat în meserie „de mici”, debutând la vârsta de 12 ani într-un spectacol de revistă, *Cu cîntec pe buze*. Ca orice „copil-minune”, a avut succes, ceea ce l-a încurajat să-și continue studiile pregătitoare pentru teatru. Al doilea debut, de astă dată ca profesionist, a fost rolul Efincik din *Tineretea părinților*, de Gorbatov. În cei 22 de ani de activitate, a jucat nenumărate roluri de dramă și comedie. Din fișa sa de creație (aproape o sută de roluri), cităm: *Tanhum (Golem)*, de A. Leivik; *Pomplierul (Răzburarea suflerului)*, de V. I. Popa; *Rudy (Actul de căsătorie)*, de Ephraim Kishon; *Hoțmah (Vrăjitoarea)*, de Avram Goldfaden; *Percik (Tevie lăptarul)*; *Kopl (Lozul cel mare)*, *Menahem Mendel (Menahem Mendelom de afaceri)* de Șalom Alehem; *Ginerele (Dibuk)*, de S. Anski; *Leib (Șomaj fără rasă)*, de Alexandru Sahia; *Cîrcarul*

(*Cel care primește palme*, de Leonid Andreev); *Omul (Scurt-circuit la creier)*, de D. Solomon — rol care i-a adus un premiu de interpretare la Festivalul național „Cîntarea României”, ediția 1981); *Doctorul (Andorra)*, de Max Frisch; *Motie Straihl (Hășie orfana)*, de Iacob Gordin; *Gherman (Somnoroasa aventură)*, de Teodor Mazilu).

„Noutatea viziunii regizorului George Teodorescu, în inscenarea piesei lui Iacob Gordin — acest inovator al teatrului evreiesc de la sfîrșitul secolului trecut — se întrevede chiar din schimbarea titlului *Efros Saga*, în loc de *Mirale Efros*. Ne propunem, așadar, să extindem sfera analizei dramatice, în care evoluția și destinul eroinei principale — *Mirale Efros* — acest «ministru de finanțe», acest «Napoleon în fustă», cum a fost ea numită — se încadrează într-un sistem complicat de relații, în care fiecare personaj este dependent și influențat de personajul central, influențîndu-l, la rîndul său.

Iosif (Iosale) — natură blajină, contemplativă, cu preocupări exclusiv muzicale și poetice, pare, în text, un personaj lipsit de prestanță, de relief, de personalitate. În spectacol, însă, el este un punct de echilibru, stăvilind cu eroism, puterea despotică a orgoliului matern, ca și năvalnica dorință de emancipare a frumosei și cochetei sale soții. Să realizeze echivocul fiecărei apariții, să nu descopere adevărata structură a personajului meu, să știu cînd trebuie să dezlănțui (și cînd să atenuiez) izbucnirile violente, pentru a nuanța stările conflictuale — iată cîte sarcini scenice îmi revin, în concepția regizorală, pentru a lumina multiplele semnificații ale spectacolului nostru.

Mă bucur că am din nou prilejul să tin balanța între jocul plin de forță al decanei noastre, Seidy Glück (*Mirale Efros*), și temperamentul tumultuos al lui Tricy Abramovici (soția mea, în piesă), pentru ca, împreună cu ceilalți, sub îndrumarea maestrului George Teodorescu, să dăm viață unui spectacol pe care ni-l dorim de mare succes”.

Maria MARIN

telex-„,teatrul“ ● telex-„,teatrul“ ● telex-„,teatrul“

tem ingeri, de Paul Ioa-chim (Lăceul „Al. I. Cuza”). Iată o activitate demnă de toată lauda. ● *La Teatrul Municipal din Ploiești, a avut loc premiara comediei Bambini di Praga, de scriitorul ceh Bohumil Hrabal, în regia și scenografia lui Valeriu*

Paraschiv. ● *Teatrul Dramatic din Baia Mare are un nou director, Valeriu Achim. Îi dorim, la început de drum, succese și putere de muncă.* ● *Teatrul Dramatic din Galați a prezentat o nouă premieră: Un bărbat și mai multe femei de Leonid*

Zorin. ● *O nouă versiune scenică a comediei Troilus și Cressida de Shakespeare pregătește regizorul Mircea Marin, la Teatrul Dramatic din Brașov.*

FAIMA