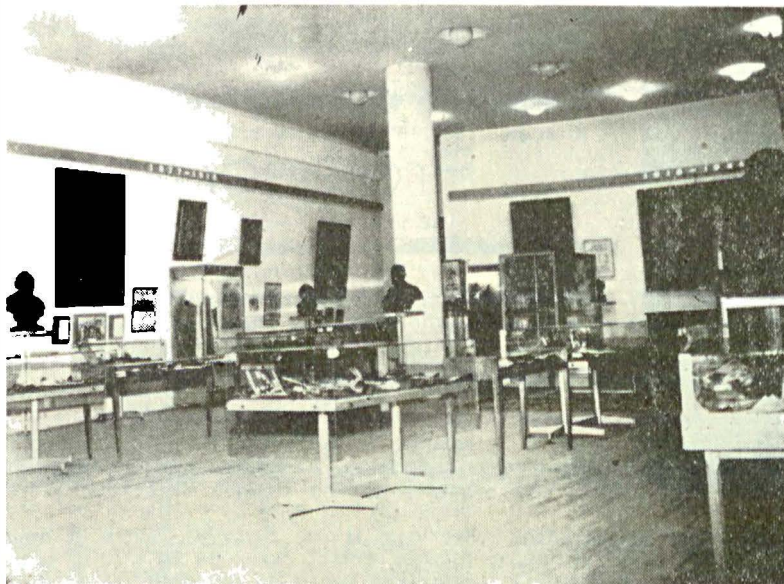


locurile călcate odinioară de Enescu; pe malul mării, urmărind *Hecuba*; la gura minei Lupeni, celebrându-l pe Goethe; în „dulcele tîrg al Ieșilor”; la fermele Prejmer-Brașov; la Cluj-Napoca și, mai jos pe Someș, la Satu Mare; pe scena Naționalului craiovean (acasă, deci!), ofîciind despre clasici și moderni; pretutindeni, aceeași febră a cunoașterii, a întrebărilor și răspunsurilor, întărite în ideea că viața

trebuie trăită în tihnă, prin muncă, prin aspirația neîntreruptă spre *adevăr, dreptate, bine și frumos* — canoane de milenii ale construcției umane, reperi ale construcției umane de astăzi.

Din acest colț de revistă, în *ceas ani versar*, gînd de recunoștință profesorului nostru.

**Victor BIBICIOIU**



**O sală a muzeului**

**În  
slujba  
culturii  
naționale**

Cînd directorul general al teatrelor, Liviu Rebreanu, oficializa, în septembrie 1942, colecția George Franga, obștea scenii dobindea încă un lăcaș de prestigiu cultural — Muzeul Teatrului Național. De patru decenii, el are o contribuție însemnată la animarea studiilor de istorie teatrală. Prin tematică, muzeul teatral din București a impus, pînă și celor mai rigizi cercetători, o nouă periodicizare a începăturilor teatrului nostru cult în Transilvania veacului al XVIII-lea. Tot aici a fost evidențiat — și ecourile publicistice n-au întirziat — locul manifestărilor populare de spectacol în

evoluția artei dramatice românești. Un bogat fond arhivistic și iconografic înlesnește investigarea oricărei secțiuni teatrale, căci acest muzeu a fost, încă de la înființare, depozitarul mărturiilor privind întreaga viață teatrală românească.

Fie ca rolul Muzeului Teatrului Național în cultura română să sporească prin achiziții de preț și prin stimularea documentară a studioșilor! Iar inițiatorului, George Franga, îi urăm în continuare ani rodnici, așa cum vădește la cele opt decenii împlinite, și ele, deunăzi!

**Ionuț NICULESCU**



**George Franga, arătîndu-și comorile re-  
porterului nostru**