



În pregătire : Spectacole Shakespeare

ADRIAN GEORGESCU

Primul Actor — Hamlet (Teatrul „Bulandra“. Regia : Alexandru Tocilescu)

Mi se pare esențial faptul că, după îndelungi căutări, *Hamlet* obține certitudinea datorită *teatrului*, căruia îi atribuie o funcție purificatoare : „Teatrul este o oglindă a firii ; el trebuie să arate virtuții adevăratele ei trăsături, păcatului, icoana lui și tuturor vremilor și vîrstelor, tiparul lor...” Dar, pentru a-și atinge scopul, îi trebuie un anumit tip de teatru și un anumit tip de actor, a cărui expresie artistică să aibă asupra spectatorilor efectul unui șoc.

Primul Actor este un astfel de artist. O confirmă reacția lui Polonius, care, înainte ca Actorul să-și termine tirada, nu mai poate suporta și-l roagă pe Hamlet să-l oprească. Ceea ce mă încintă este relația Actor-Hamlet ; este relația dintre doi oameni de elită, de aceeași valoare : așa cum Hamlet este prințul Danemarcei, Actorul este prințul Artei Teatrale. Sfaturile pe care le primește de la Hamlet le consideră firești, știute, niște principii „de meserie”, și-l încintă că Hamlet dispune de astfel de cunoștințe despre natura artei actorului.

VIITORUL ROL

MONICA GHIUȚĂ

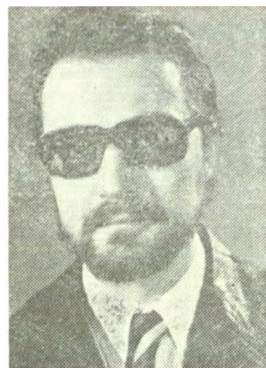
Elisabeta — Richard al III-lea (Teatrul Mic. Regia : Silviu Purcărete)

De ce ar mai fi oamenii ființe raționale, dacă rațiunea nu-i ajută să se înțeleagă unii cu alții ? Dar obsesia puterii, care animă personaje importante din piesa *Richard al III-lea*, interzice oamenilor acestei curți regale „exercițiul inteligenței”. Regizorul Silviu Purcărete ne-a făcut să înțelegem ritmul fundamental al acestei lumi : „pînda și atacul”. Ce gamă bogată de trăiri și cit de complicate investigații îmi prilejuieste rolul reginei Elisabeta, caracterizată drept „slabă de înger, schimbătoare”, „jalnică maimuțareală a vrechitiei”, „băsică de săpun...” „șintă a tuturor nenorocirilor...” ! Trebuie să găsec un echilibru între adevărul psihologic profund, aparență și mască, astfel încît personajul să nu se transforme într-o marionetă. Cred și într-o dialectică lăuntrică : dacă la început Elisabeta dă dovadă de superficialitate, inconsecvență, labilitate spirituală, spre sfîrșitul piesei se dovedește că învață să înțeleagă evenimentele la care asistă, devenind chiar mai vicleană decît Richard. Nesiguranța permanentă, totală și cumplită în care trăiește Elisabeta, încercările grele prin care trece, neajutorată și pingărită, ambiția, lată numai cîteva „teme de lucru” care mă obligă să găsec argumentele femeii, soției, mamei, în fond ale omului, așa cum este, construit din bine și rău, din urît și frumos, din integritate și compromis.



Regele Claudius — Hamlet (Teatrul Național din Tirgu Mureș. Regia : Nicolae Scarlat)

Claudius îmi pare produsul unei epoci tulburi, în care crima, corupția, suspiciunea, ipocrizia, servilismul, sînt abil mascate de maniere elegante și de relații sociale de tip feudal. Perfect încadrat în acest mediu, Claudius ajunge rege, speculînd „avantajele” sistemului în propriul său beneficiu, și nu fără grija de a-l menține și „îmbunătăți” la nevoie. Dacă „ceva e putred în Danemarca”, iar „Danemarca e o închisoare”, Claudius este cel care conduce Danemarca. Și o conduce în mod absolutist, în concordanță cu caracterul său autoritar. Dar autoritarismul său este deghizat în politețe, amabilitate, umor și de ce nu, servit de farmecul personal.. Claudius nu-mi pare a fi „un rege din fișii și zdrențe”, cum îl califică Hamlet, el demonstrînd o mare abilitate în „rol” și orientare în „sarcină”. Nelipsit de calități (este inteligent, curajos, vigilent, prompt în reacții ; reacționează adecvat în situațiile nou create, iar în ceea ce privește adaptabilitatea, demonstrează o mare capacitate de autocontrol). Claudius este totuși marcat de permanenta neliniște a bănuielii și traumatizat de conștiința păcatului comis : fratricidul. Păcat comis din cea mai arzătoare dintre patimi, patima Puterii. Dragostea pentru regină este reală, dar tensiunea sa nervoasă, crescînd pe măsură ce se desfășoară evenimentele, o mai diluează, poate. Pentru experimentatul Claudius, oamenii nu sînt decît simple marionete, pe care le mînuiește după bunul său plac și interes. Iar aceștia se lasă manevrați tot din interes. Cu o singură excepție : Hamlet. Claudius nu-l poate manevra, și o știe. Iar pe cei pe care nu-i poate manevra, Claudius încearcă să-i elimine.



VIITORUL ROL

OLGA DELIA MATEESCU

Maria — A 12-a noapte (Teatrul Național. Regia : Anca Ovanez-Doroșenco)

În atmosfera aparte a piesei *A 12-a noapte*, în care comicul dezlănțuit coexistă cu un strat de intangibilă melancolie, Maria apare ca un personaj-unicat în dramaturgia lui Shakespeare. Încă nu știu cum o să-l realizez, dar pot spune că îmi creează o plăcere și o bună dispoziție care, sper, se vor transmite și publicului. Cei doi poli ai piesei sînt Maria și Malvolio ; antagonismul lor generează conflictul. Malvolio întruchipează puritanismul ipocrit, iar Maria, bucuria vieții, în tot ce înseamnă aceasta mai adevărat și mai nedisimulat ; ea se împotrivesc oricărei tentative de falsificare a pornirilor firești. Maria este forța vitală manifestată liber, dar și măsura bunului-simț. Spuneam că e un personaj-unicat, deoarece, coalizîndu-se cu pretrecăreții Sir Toby și Sir Andrew și participînd la farse destul de îndrăznețe, își păstrează totuși un soi de inocență funciară : există în firea ei ceva — poate că aliajul de inteligență, simț al umorului și toleranță — care o apără de degradarea ce le pîndește pe zglobiile doamne din anturajul lui Falstaff..





Valentin — Doi tineri din Verona (Teatrul de Comedie, Regia : Alexandru Dabija)

Ca foarte tânăr în meserie, sînt la a doua întîlnire cu Shakespeare pe o scenă profesionistă. Regizorul Alexandru Dabija și-a propus să trateze în spectacol tema iubirii. Piesă de început, *Doi tineri din Verona* este un exercițiu pregătit pentru *Romeo și Julieta*, evenimentele din piesă desfășurîndu-se însă către rezolvarea optimistă : totul e bine cînd se termină cu bine.

Voi interpreta rolul lui Valentin, al cărui nume este un simbol al dragostei. Valentin este un tânăr nobil din Verona, trimis de tatăl său la curtea Ducelui de Milan pentru a-și desăvîrși învățătura. Este un personaj puternic, plin de vitalitate, iscusit și cu maniere elegante, un tânăr serios în tot ce întreprinde ; încrezător în prietenie, nealterat sufletește și moralicește ; mîrînimos cît se poate, chiar și cu cei ce-i sînt potrivnici. Valentin trăiește dragostea și ca suferință, fără să ajungă însă la intensitatea sentimentelor sau la starea de spirit declanșatoare de tragedie, la care au ajuns cei doi nefericiți îndrăgostiți Romeo și Julieta.

VIITORUL ROL

JULIETA SZÖNY

Hero — Mult zgomot pentru nimic (Teatrul „Ion Vasilescu“. Regia : Cornel Popa)

N-aș putea spune că Hero din *Mult zgomot pentru nimic* este rolul vieții mele, dar orice rol din Shakespeare, chiar dintre cele mai episodice, îmi pare tot atît de atrăgător, de interesant, ca și cele principale. Cum aș putea s-o definesc pe Hero, fără să mă gîndesc la Julieta și la destinul acesteia ? Hero nu e un personaj atît de cunoscut, dar are foarte multe trăsături comune cu Julieta. De aceea mi se pare și foarte complicat. Este un personaj dramatic ca structură, dar care trebuie rezolvat cu mijloacele comediei.

Hero este simbolul cinstei și al fidelității, este „culoarea albă“ a piesei. Fiică bună, ascultătoare, iubitoare, care consimte să se căsătorească cu tinărul ales de tatăl ei, pe care însă îl și iubește, fiind, la rîndul ei, iubită ; ea cade pînă la urmă victimă unor intrigi de curte. În jurul ei se înnoadă și se deznoadă tot felul de situații. Funcția ei dramatică este mai degrabă de sprijin pentru poveste, astfel încît nu-i revine prea multă acțiune. .



Maria MARIN