

ȘTEFAN CAZIMIR

„Scoica de lemn” „Echipa de zgomote”

de Fănuș Neagu

Recitirea celor două lucrări dramatice ale lui Fănuș Neagu, *Scoica de lemn* și *Echipa de zgomote*, reunite într-un volum al colecției „Rampa”, e un prilej nimerit pentru a medita încă o dată asupra substanței și semnificației lor. În ciuda deosebirilor de subiect, de culoare, de atmosferă, cele două piese au o certă convergență ideatică și se hrănesc din aceleași obsesii. Lectura lor în succesiune le înlesnește sensibil înțelegerea, prin deslușirea mai limpede a acestei unități subiacente.

În *Scoica de lemn*, cîțiva oameni își oferă anual un scurt răgaz de visare, într-o cabană de pe malul mării. E timpul în care, la orizont, apare imaginea unui vas ireal: „năluca lui se ridică din adîncuri și se înecă din nou, trei zile la rînd”. O fată cu nume de floare (Iris David) cheamă din valuri fantoma vasului, în al cărui naufragiu a pierit logodnicul ei. E un ritual al visării și amintirii, căruia i se alătură, cu propriile lor trăiri, conflicte, sentimente sau resentimente, un jocheu între două virste (Radu Palela), fosta lui soție, Lidia, întoarsă de peste ocean cu intenția de a-și recupera copilul abandonat, fiul celor doi — Mihai Palela, în fine proprietarul cabanei, purtînd sonorul nume de Sergiu Famagusta („al doilea port din insula Cipru”).

Echipa de zgomote ne înfățișează activitatea unei familii (soț, soție, fiul lor, logodnica acestuia, plus un frate al capului familiei, întors recent din străinătate), angajată într-un studio de efecte sonore, unde „se chinuiește zece zile pentru trei mii de lei, minus impozitele, ca să dezlănțuie furtuni și uragane într-un nenorocit de lighean cu apă. Spectatorii stau cu răsufierea tăiată în sălile de cinematograf, dar noi din echipa de zgomote știm că totul e meschin, pentru că noi am amestecat apa cu bățul”. Degradarea celor din echipă, sub povara muncii pe care o prestează la ordinele unui inginer

invizibil, îmbracă forme atroce: indivizii coboară la un nivel subuman, tropotesc în noroi cu copite de cal, scot urlete de lup sau, istoviți, părăsesc scena tîrîndu-se în patru labe. O bună parte a actului II se desfășoară pe fondul unor lătrături de cîini, care se aud tot mai aproape și mai îndîrjit, azvîrlindu-i pe toți în brațele isteriei. Se impune, pentru potolirea haitei dezlănțuite, un sacrificiu uman. El va fi asumat de Nil, „fiul risipitor” al familiei; e, în fapt, o sinucidere camuflată: a omului respins de ai săi.

Ce au comun cele două piese de teatru? La prima vedere — nimic. La „a doua” — foarte multe lucruri, care se ordonează aproape spontan în cîteva diviziuni majore. Este, mai întîi, problema adevărului, în relația lui cu termenii opuși: minciună, aparență, iluzie, mistificare. Este, în al doilea rînd, problema relației dintre prezent și trecut. În fine, ca un corelat al celorlalte, este raportul dintre părinți și copii. Din unghiul acestor teme dominante, înrudirea celor două texte dramatice devine un fapt de ordinul evidenței.

Tensiunea fundamentală a pieselor lui Fănuș Neagu o dă foamea adevărului, în perpetuă ciocnire cu teama de adevăr. Nevoia de frumusețe, de puritate, de ideal, confruntată cu imposibilitatea atingerii lor, îi împinge pe oameni spre cultivarea intensă a iluziei. Cei din *Scoica de lemn* își construiesc mica lor uzină de vise, care — de la început și pînă la sfîrșit — se dovedesc precare și puerile. Cineva are ideea de a se da cu sania în plină vară, pe un strat de sare așternută ad-hoc. Niște femei bătrîne se fotografiază cu un partener de ocazie, pentru ca, întoarse în satul lor, să poată spune că au fost mirese. Vederea luminilor unui vapor naște gîndul plecării cu el, „la un bal din Nordul continentului”. Un personaj observă, pe bună dreptate, că abuzul visării e pernicios: „avem noi dreptul să visăm atît de mult? O zi din asta poate să se întoarcă împotriva ta ca o măciucă.” Cei din *Echipa de zgomote* lu-

¹ București, Editura „Eminescu”, 1981 [apărut 1982]. Colecția „Rampa”.

crează intr-o uzină de vise pentru alții, prilej de a forța mai adânc în subsolurile imunde ale mistificării, de a cerceta mai stăruitor mecanismele alienării. De remarcat, în paranteză, însemnatul rol sugestiv pe care autorul îl atribuie sunetelor. În *Scoica de lemn*, sălașul de vacanță este ales anume „fiindcă lemnul, spre deosebire de sidef, e viu și păstrează toate sunetele”. În cealaltă piesă, zgomotul inautentic, produs în studio cu mijloace ieftine și înjositoare, desenează prin revers nostalgia autenticului: adevăratele furtuni marine, adevăratul tropot de cai, adevăratul șuier al vântului... În finalul ambelor piese, realitatea comprimată va țîșni cu violență. Oamenii din *Scoica de lemn* sint pedepsiți pentru slăbiciunea lor de a se fi hrănit cu iluzii fragile: „Dincolo de peretele cu două ferestre nu există nici o odaie. Ușa duce spre nicăieri...” Singurul lucru veritabil se dovedește o armă de vinătoare, al cărei trosnet neașteptat și absurd curmă viața lui Mihai Palea. Evaziunile sint deci provizorii și vulnerabile. Puterea răului, cum sugerează și invazia cîinilor din finalul *Echipei de zgomote*, e în schimb reală, persistentă și ucigașă.

Sub presiunea amintitei nevoi de ideal se află și relația trecutului cu prezentul. E la mijloc, încă o dată, slăbiciunea personajelor, vizibilă în tendința lor de a-și transforma trecutul într-un fel de oază idilică, deși el e mai curînd o cutie a Pandorei, al cărei șerpi abia așteaptă să se arunce asupra victimelor. Sancțiunea nu va întîrzia să vină, prin irupția brutală în prezent a tuturor rănilor și vinovățiilor ascunse. „De la o vîrstă încolo — exclamă Nil —, dacă nu vrei să-nnebunești, trebuie să scoți ochii amintirilor.” Dar tot el este acela care, întors între ai săi după ani lungi de absență, dezvăluie necruțător tainele trecutului și distruge subreda armonie a familiei: „N-avea nimeni nevoie de adevărul tău. — Știu. Nici unul din voi. Pînă la moarte. Dar aveam eu nevoie de el.” Despre el însuși vom afla că, în anii petrecuți în străinătate, cînd rudele îl credeau bogat și fericit, a trăit din expediente penibile și a exercitat, o vreme, meseria de călău. Considerat de ceilalți „învîgătorul”, pentru că numai el a avut curajul să plece, Nil e în realitate supremul învins, cel care a sorbit pînă la fund cupa deziluziilor și a contribuit cel mai mult la decăderea neamului său, la prăbușirea „bizozilor” în cai.

Comună celor două piese mai este, spunem, și tema raporturilor dintre părinți și copii, văzute consecvent prin prisma unor alterări ireversibile și profunde. În *Scoica de lemn*, Lidia și-a părăsit copilul cînd acesta avea cinci săptămîni, ca să încerce — inutil — să-l recîștige după mai bine de douăzeci de ani, cînd fiul îi

va adresa o rugămînte de un jovial cinism: „Mamă dragă și iubită, dacă vrei să te iert că nu mi-ai dat să sug lapte în copilărie, trimite repede după niște bere germană rece.” În *Echipea de zgomote*, Nil a conceput un copil cu prima soție a fratelui său și vine să-l revendice cînd băiatul a ajuns la vîrsta căsătoriei: „M-am întors să-mi găsesc fiul și să-l schimb în bizon.” Dar fiul se va alătura celorlalți spre a-și împinge tatăl la moarte, în mijlocul haitei de cîini sălbatici. Așadar, ambele tentative de recuperare eșuează, deși — din partea lor — copiii aspiră și ei să-și regăsească părinții (fiul lui Nil caută cu disperare, dar zadarnic, vreo fotografie a mamei defuncte); vina e imprescriptibilă, abaterile de la omenie nu cunosc răscumpărare.

Înrudirea de substanță a celor două piese nu ne împiedică să remarcăm inegalitatea lor în planul valorii. În *Scoica de lemn* e multă și frumoasă fantezie poetică, dar nu și destulă coerență dramatică. Mărturisesc că n-am înțeles prea bine tîlcul apariției unui personaj în două întrupări distincte, așa încît mă vîd nevoit să rămîn la explicația autorului: „această Iris David trebuie să fie altă actriță. Pentru *năucală...*” (s.m.) Cealaltă piesă e, cu certitudine, superioară. Prin deschiderea amplă a metaforei, prin forța zguduitoare a imaginilor, prin stringența construcției, *Echipea de zgomote* reprezintă o creație viguroasă și impunătoare, aproape o capodoperă.

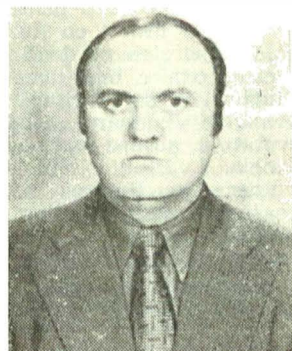
Fănuș Neagu nu e, cum s-ar putea crede, un prozator atras de dramaturgie, ci un poet manifestat succesiv în diverse genuri literare, minus — deocamdată — poezia propriu-zisă. (Dar ce este, vor întreba desigur unii, „poezia propriu-zisă”? Îmi vine în minte răspunsul lui Caragiale la o întrebare a lui Vlahuță: „Incapabil satisfac. Caută București filozof.”) El face parte dintre acei scriitori (un alt exemplu care ne stă la îndemînă: Adrian Păunescu) pentru care literatura e, în esență, o formă de proiectare a propriei personalități, desigur forma cea mai importantă, dar nici pe departe unica. O literatură în care, independent de genul abordat, totul pleacă de la eul scriitorului și totul se întoarce acolo, într-un mod mult mai consecvent, mai afișat și mai constrîngător decît în cea mai confesivă poezie sau proză romantică. Pentru că, dacă în acestea din urmă o categorie umană mai largă își regăsește imaginea în operă, la cei dinții avem a face cu un spectacol al unicității creatoare, întresind îndeosebi prin expresia ei înconfundabilă. La Fănuș Neagu, se știe, această expresie rezidă, între altele, în apelul masiv la metafore. Fantezia scriitorului asociază, în cele două piese, simboluri autohtone și exotice (biserici subpămîntene, bizoni, vulturi pleșuvi), neoccolind inves-

tirea cu funcții similare a unor elemente de peisaj bucureștean: fîntîna cu zodii din Piața Libertății sau magnolia din Piața Palatului. Iar metaforele... Metaforele lui Fănuș Neagu cresc în pomi și se scutură pe poteci, brăzdează fața inspu-mată a mării, auresc jurămintele de dra-goste și smălțează fastuos ocările, metaforele zboară ca păsările, palpită în vîz-duh ca fluturii, cad pe pămînt asemeni stelelor, metaforele se posomorăsc ca zi-lele de toamnă sau se încovoale molatec ca brațul Venerei. Scena, mai ales în *Scoica de lemn*, se populează cu mai mulți Fănuș Neagu, care schimbă

între ei „vorbe și idei căpțușite cu mătase” și se răsfață reciproc cu în-jurături princiare. Senzația e, la început, stranie, dar, dacă mă gîndesc bine, nu într-un totu inedit. Am mai încercat-o ci-tind *Patul lui Procust*, unde aproape toate personajele vorbesc, și mai cu seamă scriu, asemeni lui Camil. Am încercat-o citindu-l pe Creangă, unde toți grăiesc pe limba lui Creangă. Am încercat-o citin-du-l pe Neculce... Am să închei deci cu vorbele, ușor schimbate, ale acestuia din urmă (care, de fapt, este cel dintîi) : Cui îi va plăce, bine va fi, iară cui nu, iară va fi bine. ■

La Teatrul „Mihai Eminescu” din Botoșani a fost numit un nou director : ziaristul DUMITRU IGNAT. Felicitîndu-l și urîndu-i succes în muncă, folosim pri-lejul pentru a-l ruga să ne vorbească despre progra-mul instituției pe care o conduce.

De vorbă cu DUMITRU IGNAT directorul Teatrului „Mihai Eminescu” din Botoșani



D. I. : Organizator — cu sprijinul Con-siliului Culturii și al A.T.M. — al unor acțiuni interesante pentru mișcarea tea-trală românească, între care Festivalul restituirilor dramaturgice, Teatrul „Mihai Eminescu” din Botoșani a cîștigat un prestigiu pe care viitorul trebuie să-l con-firme și să-l consolideze.

Deocamdată, a formula fraze despre orientare și despre modul de acțiune în perspectivă înseamnă a face un inventar de truisme. Să riscăm totuși citeva.

Un obiectiv important al teatrului este sărbătorirea a 25 de ani de existență și a 145 de ani de teatru la Botoșani. Mani-festările programate de noi pentru luna octombrie vor include premiere, expozi-ții, colocvii și o întîlnire a publicului cu actori prestigioși, care s-au născut în ju-dețul Botoșani ori care au jucat, în car-iera lor, la teatrul nostru (lista e cu-prinzătoare !).

Noile montări vor fi : *Regele Cerb* de Carlo Gozzi în regia tînarului Mihai Lun-geanu și *Sărbătoare princiară* de Teodor Mazilu. Iar în cadrul momentului ani-versar, vom aduce un omagiu lui Costa-che Caragiale (primul autor de teatru ro-mănesc jucat la Botoșani), cu un specta-col-coupé : *O soare la mahala* și *O repe-țiție moldovenească*.

Așa vom intra în următoarea stagiune. Ne gîndim să realizăm cu deosebire spec-tacole cu succes de public, împlinind tot-

odată programul nostru de valorificare a unui repertoriu de calitate.

Pentru noi, un deziderat este și crește-rea numerică a trupei, simultan cu mai buna utilizare a colectivului artistic. Aceste obiective se vor împlini prin atra-gerea la Botoșani a unor actori și prin-tr-o judicioasă distribuție, astfel încît fie-care actor să aibă suficiente motive de satisfacție profesională.

Nu vom părăsi nici gîndul și nici prac-tica de a soliciți contribuția unor cola-boratori valoroși, cu deosebire din rîndul regizorilor, al scenografilor, dar și al ac-torilor. Și vom insista, cu argumente afec-tive, pe lîngă personalitățile născute la Botoșani.

E lesne de imaginat că gîndurile și, dacă vrei, ambițiile de viitor sînt mai numeroase, dar nu toate pot fi deocam-dată mărturisite. Pentru prima etapă, im-portant este să izbutim, cum spuneam, într-o strategie a creșterii prestigiului teatrului din Botoșani, strategie cu două direcții, mereu concurente : una este ri-dicarea necontenită a calității artistice a spectacolelor, întemeiată pe un reperto-riu și el de valoare ; a doua este găsirea unui drum mai direct spre publicul de care avem nevoie și care vrem, la rîndu-i, să aibă din ce în ce mai multă nevoie de noi.

Maria MARIN