

În prim-plan: ACTORUL



George Calboreanu în monumentală sa creație : Ștefan cel Mare

Noi, cei din sală...

Cînd se evocă numele lui Ștefan cel Mare, printre imaginile ce ne apar în fața ochilor este și aceea a lui George Calboreanu, interpretul eroului lui Delavrancea pe scena Naționalului.

Pentru generații diferite de spectatori, chipul lui Alexandru Giugaru, al lui Petre Gheorghiu sau al lui Mihai Fotino se suprapune, firesc, celui al lui Trahanache; Coana Chinița este un alt

nume al lui Miluță Gheorghiu ori al Dragăi Olteanu, așa cum Mache Razachescu înseamnă, automat, Grigore Vasiliu-Birlic (să nu uităm, Birlic nu este numele real al actorului, ci amintește tot un spectacol, un rol jucat) sau Marin Moraru...

Semnul de egalitate trasat de multe ori între un actor și un personaj, între un erou literar și reprezentarea lui sce-

**Neuitata creație a lui
Miluță Gheorghiu : Chi-
rițoala...**

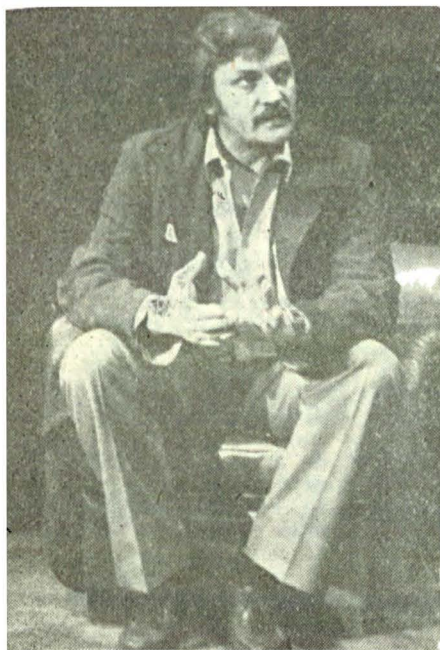


nică este, desigur, o mărturie asupra calității interpretării. Este, însă — mai mult decît atît, mai important, mai semnificativ — semnul sigur că s-a izbutit crearea unui *tip*, a unui model de personaj, nu doar buna interpretare a personajului. Sînt mulți actori care au jucat teatrul lui Mazilu — și care l-au jucat foarte bine —, dar orice referire la comediile sale ne va ivi în minte, în primul rînd, numele lui Toma Caragiu, Gheorghe Dinică sau Octavian Cotescu, care ne-au dat — oricît am respinge acest cuvînt, oricît ne-am teme de el — *prototipuri* ale eroilor mazilieni, prototipuri de la care orice îndepărtări creatoare sînt, desigur, admise, sînt de dorit și de așteptat, dar care există, avînd valoarea artistică, valoarea culturală a ediției principe. Asemenea exemple se pot da cu ușurință, sînt nenumărate, dar însemnările de față nu-și propun o listă de creatori și personaje.

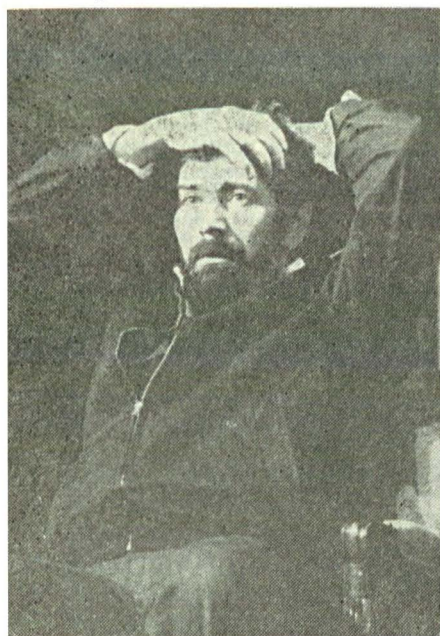
Vocația, misiunea artistică a creării unor tipuri și nu doar a unor personaje dramatice dobîndește rezonanțe deosebite

în spațiul dramaturgiei românești contemporane. Lumea în care trăim, cu armoniile și conflictele ei, cu probleme și frămîntări, cu izbînzi și vremelnice înfrîngerii, pulsează viguros în teatrul ultimilor ani. Sînt, indiscutabil, piesele cu cea mai mare audiență la public, piesele care ne reprezintă și vor lăsa o mărturie despre noi, despre ce am gîndit și ce-am făcut. Sînt totodată piesele ce ne pot ajuta să ne privim în față, cu bune și rele, să ne recunoaștem, să ne confruntăm cu noi înșine și uneori să ne învingem, dacă e necesar. Cu atît mai mare este, deci, aplicată la acest compartiment al dramaturgiei, responsabilitatea de a crea tipuri, de a surprinde, de fapt, o tipologie existentă, chipurile multiple și nuanțat semnificative ale actualității.

Și, de cele mai multe ori, chipurile pe care ni le răsfrînge scena sînt, într-adevăr, ale noastre. Ne recunoaștem, de pildă, în Ioviță (*Cartea lui Ioviță* de Paul Everac), cu idealurile lui cutezătoare dar lucide și forța interioară de



1



2



3

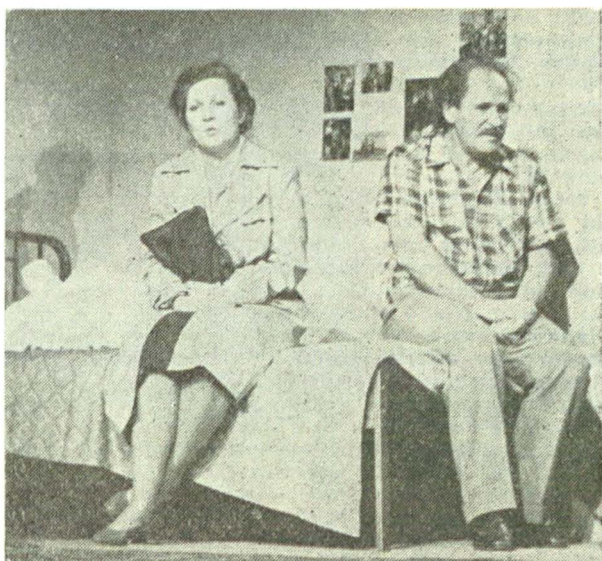
1. Florin Piersic — Ioviță, eroul „Cărții lui Ioviță” (Teatrul Național din București)

2. Cornel Dumitracu — Eugen, freneticul căutător al adevărului din „Noaptea pe asfalt” (Teatrul Giulești)

3. Silvia Popovici și Gheorghe Cozorici într-o tulburătoare evocare a „Tinereții lui Moromete” (Teatrul Național din București)

4. Dorina Lazăr și Corado Negreanu, protagoniștii dramei-dezbateri „Nu ne naștem toți la aceeași vîrstă” (Teatrul Giulești)

4





Carmen Galin și Dinu Manolache, interpretări expresive în „Niște țărani” (Teatrul Mic)

a se bate pentru ele, în zbulcunul pă-
tinaș al luptătorului și liniștea plină,
izbăvitoare, născută din fermitatea și
statornicia convingerilor. Ne recunoaș-
tem în Ioviță, în permanenta lui în-
fruntare cu mărunțișuri și mărunți ai
vieții de fiecare zi și reușim, poate, să
împrumutăm din încrîncenarea sobră,
lipsită de flamuri și aureole, pe care
Florin Piersic o conferă eroului său, să
împrumutăm această încrîncenare pen-
tru înfruntările noastre cu inevitabile
mărunțișuri și mărunți ai vieții de fie-
care zi.

Eroul din *Politica* de Theodor Mănescu
nu poartă un nume, el este Bărbatul și
atit, pentru că, mai mult decit figurare
a unui destin individual, sintetizează gin-
duri, idei, experiențe ale contemporanu-
lui nostru. Așa a fost conceput de dra-
maturg și așa a fost „citit”, în spectacole
montate pe diferite scene ale țării, de
Nicolae Pomoje (Teatrul Mic), Constan-
tin Codrescu (Teatrul „Maria Filotti” din
Brăila), Petre Gheorghiu-Dolj (Teatrul
Național din Craiova). Imaginile create
de cei trei actori — autentice, toate, de
reală personalitate, fiecare — nu se con-
traziceau, dar nici nu se suprapuneau, nu
se repetau; matricea de idee, de sem-
nificație se încărca de pasta densă a

unor mereu înnoitoare trăiri și reprezen-
tări expresive.

Alte ipostaze ale eroului contempo-
ran, alte chipuri ce pot fi al meu, al
tău, al lui, ne propun Mitică Popescu sau
Dinu Manolache în *Niște țărani*, scena-
riu dramatic de Cătălina Buzoianu după
romanul lui Dinu Săraru. Drumul lui
Năiță Lucean către înțelegerea lumii și
găsirea propriului rost în această lume
este figurat de Mitică Popescu cu infi-
nite nuanțe, cu opriri, tatonări, înaintări,
sfiieli și înverșunări, candori înduioșă-
toare și fulgerătoare intuiții. „Locote-
nent” admirativ-solidar al celui dintîi,
Pătru cel Scurt ni se fixează cu pre-
ganță în memorie prin interpretarea lui
Dinu Manolache. Reținem, din același
spectacol, căldura, robustețea interioară
a eroului creionat de Ștefan Iordache,
sau profilul scenic expresiv datorat lui
Carmen Galin. Și ne revine acum în
minte o altă contribuție notabilă la al-
cătuirea unei tipologii contemporane, pe
care acțița o dăduse, cu cîteva stagluni
în urmă, în *O șansă pentru fiecare* de
Radu F. Alexandru.

Chipurile de contemporani, imaginile
scenice în care sîntem invitați să ne re-
cunoaștem, cu care sîntem îndemnați să
ne măsurăm, să ne confruntăm, puteau
alcătui o listă foarte lungă, ar fi trebuit
să ocupe pagini întregi de revistă. Din
această posibilă listă nu ar putea, de-
sigur, lipsi Dorina Lazăr și Corado Ne-
greanu în *Nu ne naștem toți la aceeași
vîrstă* de Tudor Popescu, Corneliu Dumit-
traș în *Noaptea pe asfalt* de Theodor
Mănescu, Mariana Mihuț sau Geta
Grapă în *Mormîntul călărețului avar*,
Costel Constantin sau Marioara Steri-
an în *Hoțul de vultur* de D. R. Popescu,
Alexandru Repan în *Insomnie* și Florian
Pittis în *Anchetă asupra unui tîndr care
nu a făcut nimic* de Adrian Dohotaru,
Gheorghe Cozorici în *Moromeții*, Dana
Dogaru și Horațiu Mălăele în *Acești în-
geri triști* de Dumitru Radu Popescu
ș.a.m.d. Și numele sînt notate la întîm-
plare, și lista nu se apropie nici măcar
de o zecime a ei. A o completa ar fi
însă o întreprindere dificilă și care nu
intră în intențiile noastre. Ea se împli-
nește în fiecare zi, cu fiecare reușită
teatrală, cu fiecare nouă imagine sce-
nică pe care realitatea și-o revendică.
E o listă care se alcătulește mai cu
seamă în memoria afectivă a spectatori-
lor, a oricărui dintre ei, pe nesimțite,
dar de neșters.

Pentru oamenii de teatru nu poate fi
bucurie mai mare, sentiment mai deplin
al rostului lor pe lume, decit atunci cînd,
vorbindu-se despre Ștefan cel Mare, în
minte se încheagă spontan imaginea lui
George Calboreanu.

Cristina DUMITRESCU