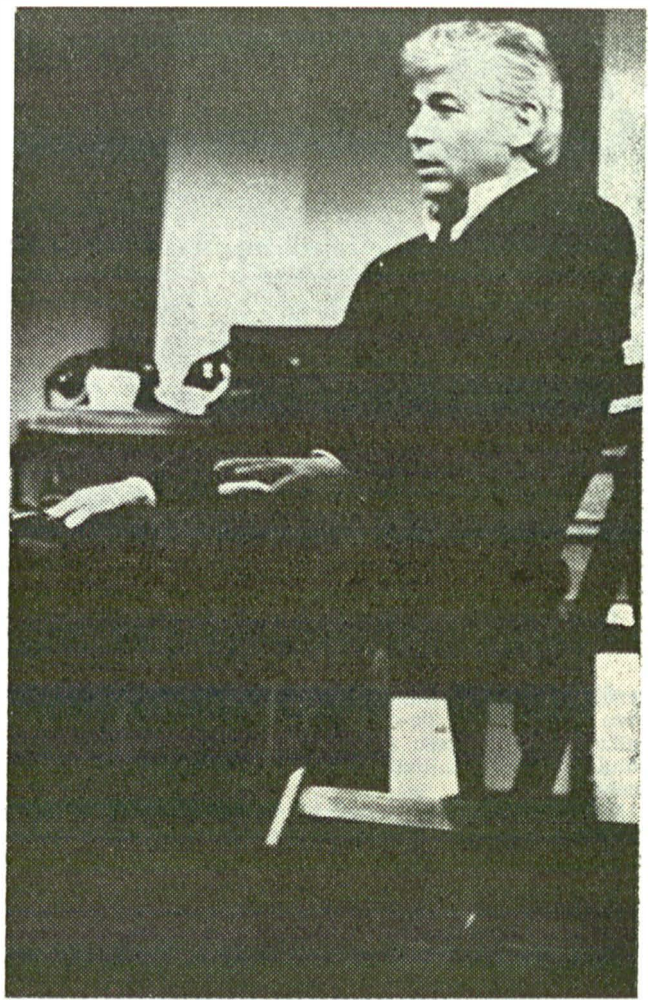


Un poet:
**Ștefan
Radof**
(„Statui
în
iarbă“)



Actorul este născut poet. Trebuie să fie. Pentru a se închipui în atâtea și atâtea personaje. Pentru a găsi în sine însuși resursele de fantezie necesare creării atîtor chipuri, mereu altele. Și, cum Ștefan Radof este un actor excepțional, el va fi și un excelent poet. A dovedit-o cu primele culegeri — *Casca de foc* (1972) și *Iris* (1976). O confirmă, acum, din plin, cu volumul *Statui în iarbă*.

De ce *Statui în iarbă*? Pentru că poeziile lui Ștefan Radof vorbesc despre om-rod al pămîntului, fir de iarbă. Care, odată devenit prea vîratec, prea greu de soare, se frînge și poposește sub iarbă. Doar pentru o clipă, doar pentru o noapte. După care reîntorcerea la viață se petrece tot prin firele ierbii, prin rădăcinile copacilor, prin spicele de grîu. Așadar, un neîntrerupt circuit al sevei vitale, o dovadă peremptorie a perenității lui — statuile în iarbă durînd, de fapt, veșnic.

Este gîndul pe care vrea să ni-l comunice poetul, primul și cel mai puternic motiv al liricii sale: „Vremi de vremi de întuneric / peste lume de-au să cadă, / mîna lunii-ndurerate / ne va căuta prin iarbă... / Griu din părul tău va crește...“ Iar Ofelia, de mult dusă sub apele lacului, își va reface din aburi prințul, pe danezul Hamlet, și nuferi, în loc de brațe, va întinde spre el...

Credința în om-rod al firii, în natura maică și matcă din care ieșim și la care ne întoarcem revine în cele mai multe dintre poeziile culegerii: „tu nici nu știi / că sîntem fruct din pomul cu vecii“.

„Trecerea“ omului înseamnă, pentru Ștefan Radof, ceea ce înseamnă și pentru păstorul din *Miorița*: o contopire cu natura. Un proces de osmoză între ființa lui și locurile nașterii. *Nunta cea mare*, alegoria imaginată de poetul cult, pare o replică a cununiei personajului mioritic

cu mîndra crăiasă, a lumii mîreasă, la care soarele și luna au ținut cununa... „Înveșmîntați de-a pururi / în cuvloasa iarbă... / Și soarele-mpăratul / va plînge peste noi... / și pentru nuntă, luna / o catedrală naltă / deasupra lumii sape...”

Conștient de comuniunea ce există între concepția sa și aceea a baciului sau țărănului de la noi, Șt. Radof scrie, în altă poezie: „În zori, printre statul, / înveșmîntate-n iarbă... / coboară ciobanul ucis în dumbavă... / să-și caute oala bolnavă”.

Creatorul „Statuilor în iarbă” izbuteste să realizeze un mirific tablou al armoniei cosmice, un peisaj fabulos, în care omul este frate cu pasărea, cu copacul, cu iarbă. Panteismul său imaginează facerea omului, condiția și destinul lui, numai ca frîntură din marea grădina a lumii: „Ce tîmplar m-a tîmplărit, / cu oase m-a dulgherit... / Auzi-mă cum foselesc / de-un nesațiu omenesc...” Alteori, omul lui Radof este o vie „harnică de struguri”, care, ajungînd în asfințit, își lasă boabele să cadă peste ruguri...

Semnele asfințitului — firesc, față de concepția unitară a poemelor — sînt identice cu cele din natură: „Un mesteacăn / înflorea, / doamne, / dinspre tîmpla mea...” Iar anotimpurile omului nu sînt altele decît anotimpurile naturii. „Toamna, blindă ca un ceai”, trimite și spre poet pumnale de aramă; el le primește fără răzvrătire și-nrîncenare, ci dimpotrivă, împăcat.

Într-un singur caz, trecerea vremii e amară și poate fi numită moarte: atunci cînd înseamnă trădarea copilăriei și neputința reîntoarcerii la mirajul vîrstei de candoare: „Dar nu mai ninge în Decembrie demult...” Și: „Precum de mașini sînt nopțile lungi sfîșiate / moartea zăpezii rămîne tot o moarte”.

Dar în om — parte integrantă a marii grădini — se zbate gîndul „îngîndurat”,

care-l ridică deasupra celorlalte elemente ale firii. Gîndul care l-a născut și care-l ține. Gîndul bîntuit de nestîns dor de libertate (*Cavaler înlănciat*). De asta, în fiecare om, trăiește un Icar: „Aștept să zbor, de-o vreme / și umblu-naripat! / — O, de-ar veni odată / căderea spre înalt!” (*Rugăciunea lui Ikar*). Gîndul face din om și un flu devotat al cetății, depîngînd fuga unora sub vinete ceruri de împrumut (*Maița mea cetate*).

Se împlinește astfel portretul omului de azi, cu întrebările care îl macină și cărorora poetul le caută răspuns.

Poeziile ce alcătuiesc „Statuile în iarbă” se impun prin „gîndul îngîndurat” al autorului, prin seriozitatea tematicii, dar și prin excelența mijloacelor artistice utilizate. Metaforice și simbolice, poemele lui Șt. Radof acționează prin ineditul imaginilor, prin puterea lor de sugestie și de seducție. La acest rezultat concură nu numai imaginația poetului, dar și impresionantele cunoștințe de limbă românească. Pentru Radof — este limpede — scrisul vechilor cărturari, graiurile liricii și eposului popular, vorbirea de azi, din nordul sau din sudul țării, nu au taine. De aci, invențiile verbale, asocierile lexicale surprinzătoare. Gîndul îngîndurat e și „cearcăn greu”, luna e „fecioară-nlunată”, „apele secetă”, omul „aromește, lumînd și lumește, aromînd”... viața e „neîndejunsă”, „harzburătoarele” sînt cîntătoare, lumea e și „nelume”, timpul e și „ne-timp”. Totul, bine turnat și împletit. Ca rupt dintr-un cîntec bătrînesc, dintr-un descîntec sau colind. Așa cum și sună, de multe ori, poeziile lui Radof, cu stih scurt, cu rimă populară împletită cu rima cultă, prețioasă, incantatorie.

Sanda DIACONESCU

NOTE

Eminesciense

În 1944, la „Casa școalelor”, eminentul editor al lui Eminescu, Perpessicius, tipărea un *Jurnal de lector completat cu Eminesciana*, unde strîngea o parte infimă din studiile sale despre poetul național. În anul stingerii sale, 1971, „Biblioteca pentru toți” răspîndea în tiraj de mase

Eminesciana, cu sumar în-tregit față de vechea apariție.

Iată că azi, în prestigioasa colecție ieșeană închinată poetului și ajunsă la al 33-lea volum *Eminesciana* lui Perpessicius adună, în peste 600 de pagini, contribuții decisive la cunoașterea scriitorului nostru nepereche.

Pentru istoria teatrului sînt aici pagini revelatoare. Să cităm doar studiile *Carlotta Patti sau una din „artiste”*, care limpezeste un episod din biografia peregrinului sufleur, și precizările documentare

din *Intîia cronică dramatică și intîia polemică a lui Eminescu la „Timpul”*. Cap de serie pentru numeroase comunicări și studii ulterioare a fost și eseul *Doi cronicari dramatici de excepție: M. Eminescu și I. L. Caragiale*.

Îngrijită cu pioșenie filială de cel care a fost Dumitru D. Panaltescu, ediția este un act de cultură, un ghid de finețe pentru oricine dorește să învețe cum trebuie citită opera lui Eminescu.

I. N.