

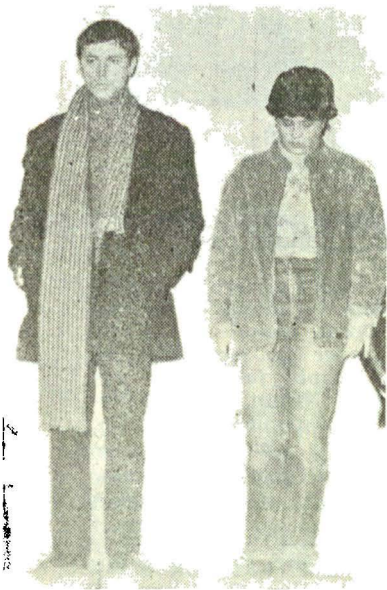
giale în relația cu Eminescu, ambiția sa fiind să exprime această legătură într-un spectacol.

— *Eu cred că la căruța sufletului românesc sînt înhămați Caragiale și Eminescu, valori uriașe, dar universuri spirituale în aparență contradictorii. Numai cunoașterea exactă a acestui ax care ține în echilibru spiritualitatea românească este edificatoare pentru un creator, un om care gîndește și se întreabă. Ca regizor, mă preocupă piesele lui Caragiale. Este copleșitor să te apropii de acest dramaturg. Există, de fiecare dată, tendința de a-l epuiza. Îți spui, cu fiecare montare, că „îl terminî”, dar nu e vorba de a-l termina, ci de a continua. Spectacolul este un moment, iar nu sfîrșitul unei curse. Textele sale te ajută*

să-ți descoperi limitele. Efortul mare este să le susții; ele nu-ți îngăduie să renunți la nici o replică. La Shakespeare, și se întimplă să simți nevoia să tai unele replici, să adaugi un sonet. La Caragiale, este imposibil să faci acest lucru. Este un autor atât de distilat, care și-a trecut piesele prin atitea alambicuri, încît descoperi cu amărăciune, și totodată cu mare bucurie, că în spectacol nu faci altceva decît să ajungi unde a vrut el. Un exemplu în acest sens oferă Lucian Pintilie. În D'ale carnavalului, el a înțeles că trebuie să-ți unești forțele cu dramaturgul, nu să-l ajuți, nu să-l demonstrezi ceva, ci „să pui umărul” alături de Caragiale.

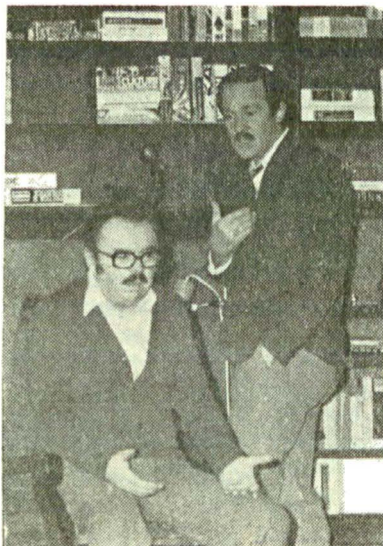
Ludmila PATLANJOGLU

FOTOCRONICA



Florin Anton și Virginia Mirea

**„Turnul de fildeș” de
V. Rozov la
Teatrul de Comedie:
100 de spectacole**



Ion Lucian și Vladimîr Găltan



Adina Popescu