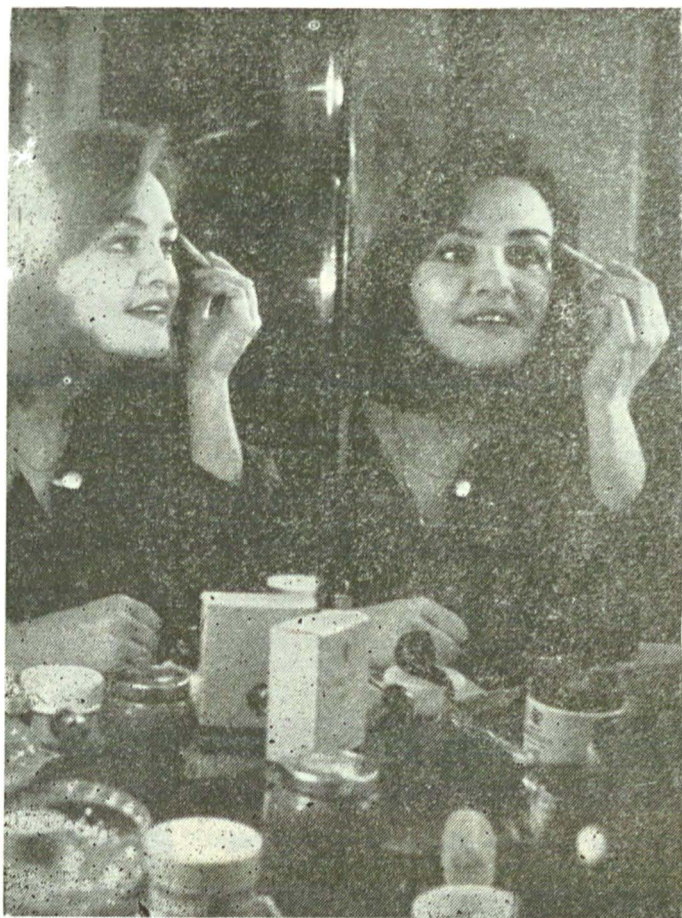


În prim-plan: ACTORUL



Dialog în cabina de machiaj cu DANA DOGARU

Dialogul cu Dana Dogaru începe abrupt. Privind-o cum își alcătuește chipul pentru Silvia **Ingerilor triști**, îmi spun că n-are nici un rost să tulbur subtila, imponderabila stare de spectacol care — o simt — se țese în jurul nostru, în jurul ei, al actriței. De aceea, hotărîrea de a pune, în fine, o întrebare, e bruscă. Mi se răspunde pe măsură un ton precis, tranșant, o naturală nivelatoare, dar stenică și refuzul vorbăriei gratuite.

— Nu-ți place să dai interviuri.

Dana Dogaru ?

— Nu prea.

— De ce ?

— În general, discuțiile interminabile sînt inutile. Uneori, în teatru, discuțiile țin pe loc prea multă vreme începutul propriu-zis al repetiției. Cu cît se vorbește

mai mult și mai în detaliu despre rol, fără să se încerce nimic pe scenă, cu atît pentru mine e mai dificil după aceea. Cred în stabilirea prealabilă a notei caracteristice, esențiale, de la care personajul, în viziunea regizorului, firește, nu abdică. Nuanțările vin pe urmă. După cum vezi, eu, ca actriță, consider că teoria se împacă destul de greu cu practica.

— Iar eu consider că al destul de mult umor. (Ride. Un ris pe care îl recunosc. E gîlgiitor și adînc. e nota caracteristică a personajului Dana Dogaru.) Cum te-ai împăcat cu regizorii în privința asta ?

— Bine. Și nu numai în privința asta bine. De fapt, n-am lucrat cu prea mulți regizori în teatru. Sanda Manu, Dan Micu și Mircea Cornișteanu mi-au oferit

fiecare ocazia unor experiențe artistice pe care le prețuiesc. Am lucrat mai mult cu Dan Micu. E un regizor în care cred și mai ales alături de care m-am format. Asta e destul de important. Experiența pe care o câștig lucrând mai multe spectacole la rînd cu același regizor presupune comunicare umană și artistică mai profundă, înlesnește reușitele.

— Care e relația „ideală” regizor-actor ?

— Cea de reciprocitate creatoare. Lucrez bine atunci cînd pot să-mi apropiu eu însămi personajul, ținînd seama, bineînțeles, de ideea regizorală, dar aplicînd-o în felul meu propriu. Nu pot întruhipa fidel ceva gata imaginat, în amănunt, în mintea regizorului. Actorul nu e numai un executant. Poate asta se petrece și fiindcă nu sînt ceea ce unii numesc o ac-triță „cerebrală”.

— Ne-am întors, vîd, la aceeași dificultate de a arăta pe scenă, de a face sensibile prin flința ta idei exprimate în cuvinte.

— Da, cred că asta e una dintre cele mai dificile dileme ale actorului care pregătește un rol. Un fel de „nod gordian” al comunicării regizor-actor. Pe care-l tai cu fiecare reușită și el se înnoadă la loc...

— Și dacă nu e vorba de o reușită ?

— Eșecurile fac parte din artă, la fel

În „Casa Bernardel Alba” de Federico Garcia Lorca



„...În general, discuțiile interminabile sînt inutile...”

ca reușitele. Uneori, e adevărat, ele sînt urmarea firească a unei incompatibilități între regizor și echipă. Dar asta se petrece rar. Din cînd în cînd e necesară și o nereușită... Doare, dar stimulează.

— Crezi că eșecul se poate da-tora, în exclusivitate regizorului ?

— Nu. Pentru o piesă care „cade” există multe justificări, prea multe ca toate să se lege de „vina” unui singur om. Ți-am spus că nu consider actorul doar drept executant. Asta înseamnă că fiecare membru al echipei are o răspundere creatoare. Și-atunci... Pe de altă parte, se întîmplă cîteodată să te îndoiești de un rol, de un spectacol. Dar dacă te-ai angajat să duci lucrul pînă la capăt, o faci. Eu, cel puțin, așa fac.

— Să vorbim atunci despre lucrurile pe care le-ai dus pînă la capăt aici, la „Teatrul Nottara”.



La prima întâlnire cu Silvia din „Acești îngeri triști” de Dumitru Radu Popescu : în Institut, la examenul de absolvire...



Cu Al. Reșan în „Jocul vieții și al morții în deșertul de cenușă” de Horia Lovinescu

Cu Dragoș Pâslaru și Victor Ștengaru în „Karamazovii”, dramatiizare de Horia Lovinescu și Dan Mlcu după Dostolevski



Care a fost experiența actoricească cea mai importantă pînă acum ?

— Importante au fost toate. Pentru Grușenka din *Karamazovii* m-am străduit poate cel mai mult. Timpul de repetiții a fost și el destul de lung. Am revenit mereu asupra soluțiilor găsite inițial, am refăcut scene, am adîncit motivațiile. A fost o muncă dificilă, care m-a pus la încercare. Așteptasem un rol ca ăsta ; dar cu noi se petrece un fapt curios ne dorim să jucăm ceva anume, ajungem să ni se propună, pentru ca imediat să ne ia în stăpînire un fel de teamă copleșitoare că nu vom putea duce cu bine pînă la capăt rolul. Depășești starea asta doar în lucru.

— O depășești singur sau ești ajutat de ceilalți ?

— Cînd ai noroc, ești ajutat și de ceilalți. Eu am avut de obicei noroc. Îmi vine în minte un rol care mi-e drag. Ana din *Jocul vieții și al morții în deșertul de cenușă*. A fost primul meu rol cu adevărat principal pe o scenă profesionistă (debutasem la „Bulandra”, în *Răceala*). Am întîlnit în spectacol actori foarte buni. Aș fi putut simți cu ușurință față de ei un handicap. Dar s-a întîmplat ca atmosfera repetițiilor și conduita acestor oameni ai echipei în ce mă privește să fie exemplare. Și-apoi, de la actorii buni nu ai decît de învățat. E un „furt” care nu se pedepsește.

— Aș spune chiar că e un furt care se răsplătește. Dar Silvia ? Știu că ai jucat-o și în Institut... Cum e Silvia de acum față de cea de atunci ?

— E destul de curios, dar aproape că nu mi-o mai amintesc pe Silvia de atunci. Oricum, în spatele Silviei de azi se ascunde mult mai multă experiență umană. De femeie și de actriță. La Institut interpretam un personaj care nu-și pierduse încă „dîntii de lapte”. Acum joc o femeie care și-a redobîndit, prin cunoașterea vieții, o candoare de substanță, de profunzime.

— Așadar, interpretezi acum trei roluri importante : Grușenka, Ana și Silvia. Nu se încurcă una cu alta ?

— Întrebarea ta nu e destul de serioasă pentru un cunoscător într-ale teatrului. Dar n-am să-ți răspund că ăsta e „datul” actorului, să fie în fiecare seară altcineva. Personal, cred că un actor nu poate face mai mult de un rol foarte bun pe stagiune. Mai greu e cînd pregătești mai multe partituri întinse în același timp. Dar eu am pregătit aceste trei roluri la intervale de cîte trei ani, așa încît au avut timp să se „așeze”.

— Și ce rol va urma ?

— Joc în *Fire de poet* și voi avea un rol în *Cum vă place*, în regia lui Dan Micu.



În „Fire de poet” de O'Neill, alături de Gilda Marinescu

— Pentru cîne joci tu, Dana Dogaru ?

— Pentru public. Dacă joci pentru tine, pentru motive care te privesc prea mult, nu mai joci, de fapt. Pe scenă am în minte o istorie a personajului, pe care n-o amestec cu ceea ce mi se întîmplă mie personal, acasă. Dacă plîng în scenă pentru viața Silviei, plîng pentru că s-a adunat în mine o tensiune a scenelor dinainte, personajul m-a umplut cu viața lui. Dacă plîng pentru că fetița mea e la Sinaia și aș vrea s-o văd, înseamnă că am trădat personajul și orice spectator simte asta și mă sancționează pentru trădare, nu mai crede nici el în mine.

— Asta face parte din strategia ta artistică. Există, fără îndoială, o cheie a acestei strategii.

— Da. Una simplu de formulat : pe cît posibil, să nu faci compromisuri în meserie.

— Ți-ai realizat visurile pe care le aveai ca studentă la Institut ?

— Da, pe acelea mi le-am realizat. Doar că, între timp, mi-am făcut altele.

— În cîteva minute vei intra în scenă. Deja iscodesc un personaj, nu pe actriță. Ultimul gînd, înainte să te dai „pradă” reflectoarelor...

Ultimul ei gînd e o privire. Expresivă, de actor, și grăitoare, precum disprețul Danei pentru vorbe.

Corina ȘUTEU