



Elena Deleanu:

*„Un teatru
nou pentru
un public nou“*

— Stimate Elena Deleanu, dacă ar trebui să evocați începuturile Teatrului Giulești, cum ați începe povestea acestui așezămint de cultură ?

— Pentru că a spus-o mai bine decât aș putea s-o fac eu, am să-l citez pe Radu Popescu — care a scris într-un articol din programul editat cu ocazia împlinirii a 25 de ani de activitate : „Istoria, întemeindu-se pe cifre, proclamă că Teatrul Giulești a fost, în Capitala țării, prima instituție teatrală a unui public nou, a unui public proletar și popular, a cărui educare entuziasă și al cărui entuziasm proaspăt au contribuit temeinic, în sfera teatrului, la înfăptuirea aceluia fenomen imens și decisiv care a fost trecerea culturii și artei din posesia sterilă a minorității, în posesia activă a întregului popor, și, prin aceasta, a contribuit la crearea culturii și artei socialiste“.

— Ce implicații repertoriale a avut dependența sentimentală, dar și morală, de cartierul muncitoresc, de oamenii care au pus cindva umărul la construcția acestui complex ? Ce a însemnat pentru colectivul dumneavoastră faptul că în ultimii ani dispuneți și de o sală în centru ?

— Vedeți dumneavoastră — a început să fie greu să ne amintim astăzi cum arăta Giuleștiul acum 38 de ani. Acum noțiunea de „cartier“ indică doar o anumită zonă geografică a orașului. Atunci în conținutul ei intra și compoziția socială a locuitorilor. Astăzi această compoziție este aceeași în Balta Albă sau în Floreasca, în Drumul Taberei sau în Giulești. Atunci „cartierul“ se delimita net de „centru“ — pentru că aici locuiau cei cărora mijloacele materiale nu le permisese să locuiască în centru. Și cum pentru aceștia, pînă la 23 August 1944, și cultura făcea parte dintre „obiectele de lux“, la care nu avuseseră acces, crearea unui teatru „la ei acasă“ a fost un eveniment cu totul deosebit. „Au pus umărul“ nu este o figură de stil. Ei l-au pus concret. Au cărat cărămizi, au luat parte efectiv la terminarea clădirii și transformarea ei în teatru. Teatrul a fost creat în primul rînd pentru ei — și deci a trebuit să țină seama de nevoile lor — în fiecare etapă pe care a parcurs-o. Am mai spus-o, dealtfel. Am crescut împreună. Pe măsură ce exigențele publicului au crescut, teatrul a trebuit să ridice mai sus „stacheta“. Și așa, în trepte, am parcurs împreună acești aproape 40 de ani, cînd și nouă, și spectatorilor, a început să ni se pară normal



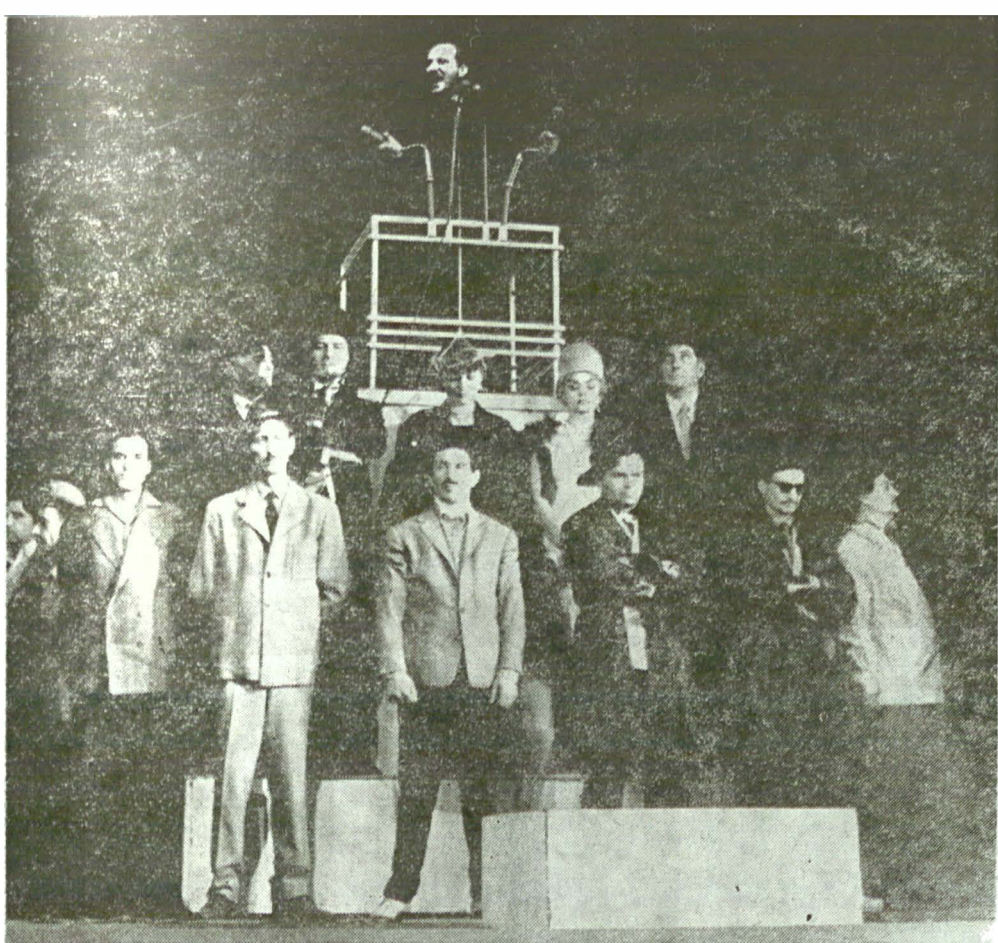
La început de drum, o plesă inspirată din lupta celeriştilor de la Griviţa : Clocot de Vin-tilă Russu-Şirlianu. Regizor : Ion Aurel Malcan



Domnişoara Nastasia — Premiul criticii dramatice pentru cel mai bun spectacol al anului 1956—1957, o ilustrare a „plasticii psihologice” ambicionate de George Mihail Zamfirescu. Regia : Horea Popescu. În imagine, Marga Anghelescu, Colea Răutu şi Mircea Cruceanu



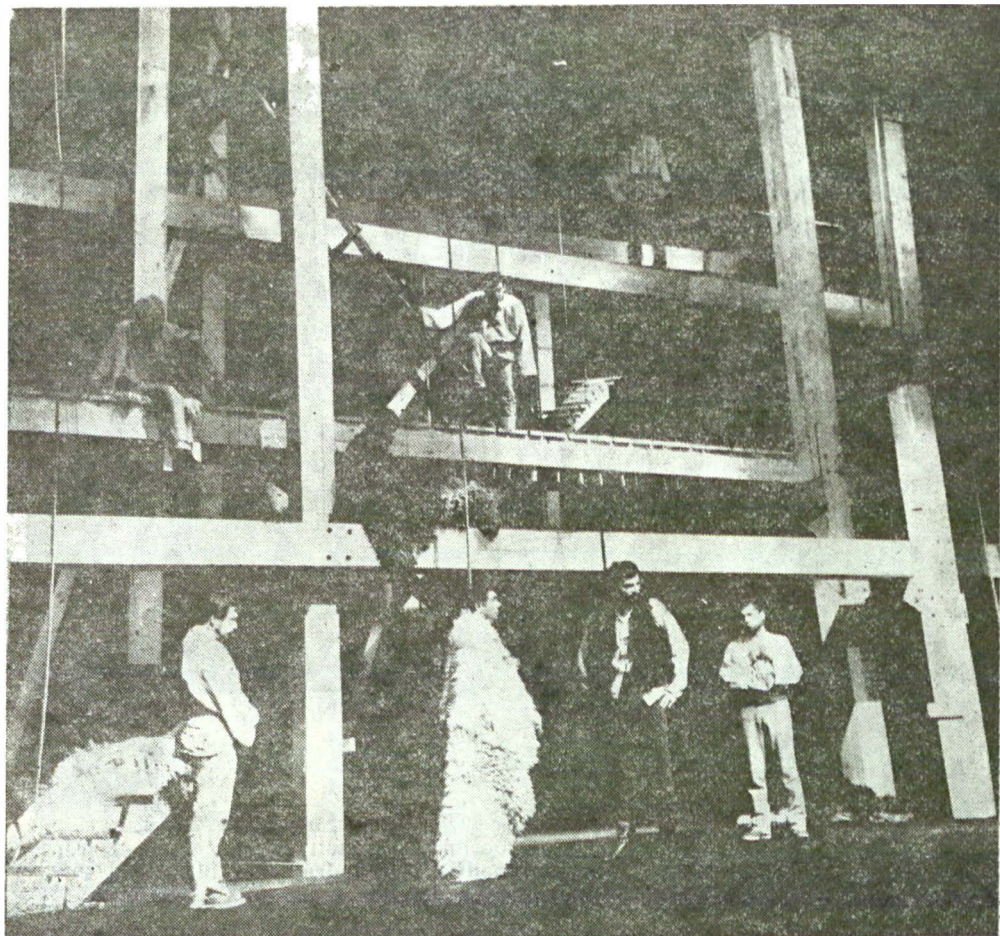
La rampă, spiritul revoluţionar al brigadierilor şantiere-lor patriei : plesa lui Paul Everac Ochiul albastru. Regia : Horea Popescu



...nta lui Arturo Ui poate fi oprită de Bertolt Brecht, un spectacol remarcabil prin claritatea mesajului politic. Sub îndrumarea lui Horea Popescu, Ștefan Mihăilescu-Brăila izbută o creație memorabilă

Un exemplar spectacol agitatoric: Baia de Matkovski, în regia tinărului (pe





Meşterul Manole de Lucian Blaga, o montare monumentală concepută de Dinu Cernescu, în scenografia Sandei Muşatescu

că sintem în mijlocul unui cartier aproape în întregime nou — iar repertoriul trebuie să răspundă nu unui anumit public, ci exigenţelor generale ale publicului. Iar dobîndirea a încă unei săli, în centru, a venit pe de o parte să lărgască aria acestui public, iar pe de altă parte să mărească şi eficienţa economică a activităţii noastre. Dar, repertoriul a cuprins, şi trebuie să cuprindă şi de acum înainte, lucrări care să răspundă dorinţelor unui public de vîrstă, gusturi şi pregătiri diferite, totul intru-nînd bineînţeles exigenţele ideologice şi de calitate ale timpului nostru.

— Cum a reuşit colectivul să depăşească handicapul „poziţiei geografice” într-o perioadă cînd accesul spectatorilor din alte zone ale Bucureştiului la sediul din Grant era destul de dificil ?

— Probabil că vă referiţi la „handicapul” distanţei. Poate şi la o anumită inerţie, care face să ni se pară „departe” orice nu e chiar lîngă noi. Dar e doar o problemă de transport în comun. Cîteva staţii de tramvai sau de autobuz în plus nu contează. Şi în curînd va trece pe aici şi metroul ! Dealtfel, teatrul nostru, ca şi celelalte teatre din Bucureşti, face el însuşi „turul oraşului”, prezentînd spectacole în sălile cluburilor din întreprinderi sau la casele de cultură. Şi — prin rotaţie — spectacolele se prezintă în general pe ambele scene. Aşa încît şi publicul şi colegii de breaslă pot să le vadă. Bineînţeles, pe cele care-i interesează. Şi, bineînţeles, cu sprijinul I.T.B.

— Spune-aţi cîndva că Teatrul Giuleşti străjuleşte porţile Capitalei. Pe aici şi-au făcut intrarea în



Experimentul inaugural al Studioului '74, Năpasta de Ion Luca Caragiale — o performanță de austeră respirație tragică pentru Dorina Lazăr, Corneliu Dumitrescu, Florin Zamfirescu, Gelu Nițu. Regia : Alexa Visarion. Scenografia : Vittorio Goltier

Bucureștii mulți actori valoroși. Pe scena din Giulești, mulți regizori au cunoscut afirmarea. Cum ați asigurat în timp omogenitatea trupelor, care, la începuturile sale, includea și actori neprofesioniști ?

— E adevărat că Teatrul Giulești se mândrește că a înlesnit multor actori și regizori talentați întâlnirea cu publicul bucureștean. Noi am considerat totdeauna teatrul un organism viu — care, pentru a rămâne vital, trebuie să fie într-o continuă înnoire. Ne bucurăm și ne simțim părtași la succesul tuturor celor care și-au început aici drumul. Cel puțin pentru mine, ei au rămas și astăzi aceiași „copii mari”, cu care mă cert sau mă sfătuiesc în gând, după împrejurări. În ceea ce privește omogenitatea trupei, există un „liant” puternic — talentul. Desigur o trupă de teatru trebuie să fie

alcătuită după principiul unei orchestre. Sînt necesare toate instrumentele. Și un ideal comun. Și multă muncă. Dar fără talent nu se poate. Teatrul Giulești a fost numit la început „muncitoresc”, pentru că trupa sa era alcătuită și din actori amatori, proveniți direct din uzine, și din profesioniști. Cu timpul, mulți dintre cei care au avut chemare și-au completat și studiile, dar, cum spuneam mai sus, în teatru, ca și în celelalte arte, esențial rămîne tot talentul.

Cred că, în timp, la teatrul nostru s-a format o trupă omogenă, una dintre cele mai bune echipe. Ca dovadă stă longevitatea spectacolelor. Și, bineînțeles, publicul. Singura rațiune de a exista a teatrului. A teatrelor, care sînt astăzi toate pentru muncitori. Pentru cei ce muncesc cu brațele și cu mintea.

Cred, adică nu cred, ci chiar sînt sigură că — deși mulți dintre actorii noștri



Piesa lui Gorki Vassa Jeleznova.
Regia: Geta Vlad. În fotografie, protagonista, Marga Anghelescu, și Lucia Cristian

sînt cunoscuți de publicul larg — nu facem suficient pentru asta. Deși ne-au ajutat și televiziunea și cinematografia, unde sînt solicitați. Nu totdeauna modestia e folositoare.

— Dacă ar fi să parcurgem volumele repertoriului Teatrului Giulești, care doar la o primă și superficială estimare ar putea părea eterogen, reprezentînd de fapt succesive acumulări calitative, de care anume spectacole-eveniment din viața teatrului dumneavoastră v-ar face plăcere să vă amintiți împreună cu cititorii? — pentru că s-au prezentat, de-a lungul vremii, la acest teatru, cîteva spectacole de referință pentru istoria teatrului românesc contemporan.

— Sînt destul de multe! Și, fiecare, legat de amintiri! De oameni, de locuri, de întâmplări din repetiții și turnee. Dar să nu devenim nostalgici! Am să enu-

măr doar cîteva titluri de care sînt sigură că mulți își amintesc și care sper că vor rămîne în istoria spectacolelor românești.

Sfîrșitul escadrei (regia — N. Al. Toscani), **Volpone** (regia — Ion Șahighian), **Domnișoara Nastasia**, **Baia**, **Ochiul albastriu** și **Ascensiunea lui Arturo Ui...** (regia — Horea Popescu), **Meșterul Manole**, **Gilceville din Chloggia** și **Măsură pentru măsură** (regia — Dinu Cernescu), **Vassa Jeleznova** (regia — Geta Vlad), **Năpasta**, **Woyzeck**, **Echipa de zgomote** (regia — Alexa Visarion), **Descăpătînarea** (regia — Tudor Mărăscu) și altele — care se joacă și acum.

Sînt spectacole de referință, așa cum le numiți dumneavoastră, căci au îmbinat creator în structura lor calitatea tradiției și inovația de valoare.

Ele sînt, în ultimă instanță, acte interpretative originale la nivelul textului dramatic, spațiului de joc, artei actorului și regizorului. Sînt „fișe” pentru istoria teatrului nostru contemporan, care ne obligă și ne stimulează.

În această scurtă istorie a Teatrului Giulești s-au născut și definit cîteva personalități regizorale de primă mărime.

Marcați fiecare de propria lor viziune, desfășurînd o muncă pedagogică și artistică eficientă în cadrul colectivului, regizorii noștri, trecînd peste animozități și greutăți inerente, au format și formează o familie. Ei au instaurat un real climat de creație, în care se pune în valoare personalitatea fiecăruia, dar se și realizează unitatea în diversitate.

Multe dintre spectacolele lor, racordate la temperatura teatrului mondial, stilistic diferite, au fost și vreau să cred că vor mai fi vitale și problematice, profunde și inedite, incitante și angajate.

Fiecare regizor al nostru are deja un public al său, dar care împreună formează publicul nostru.

— Teatrul Giulești a fost, mi se pare, unul dintre primele teatre care a readus în atenția publicului dramaturgia românească interbelică. Iar în ceea ce privește dramaturgia noastră contemporană, este cunoscută consecvența cu care se străduiește s-o valorifice. Care considerați că este profilul teatrului, din perspectiva repertoriului și a performanțelor de creație?

— Să luăm problemele pe rînd. Întîi, mă bucur că cineva a observat faptul că noi am fost printre primii care au readus pe scenă dramaturgia interbelică. Și, pentru exemplificare, am să citez cîteva autori, cu titlurile jucate: Victor Eftimiu — **Omul care a văzut moartea** (prima versiune — 1949); Tudor Mușatescu — **Titanic-vals**, **Visul unei nopți de iarnă**, **Geamandura**, **...Escu**; Liviu



Amadeus, drama lui Peter Shaffer, o montare rafinată semnată Dinu Cernescu. În reprezentație, Radu Bellgan, alături de Jorj Volcu și Mihail Stan



Descăpăținarea de Alexandru Sever, valorificată scenic de către regizorul Tudor Mărăscu și scenograful Octavian Dibrov. Printre interpreți, Ștefan Mihăilescu-Brăila, Ion Pavlescu, Gelu Nițu



O noapte furtunoasă — spectacol în care „personajele trăiesc intens mistificarea”. Angajați în demonstrație, regizorul Alexa Visarion, scenografa Daniela Codarcea, actorii Dorina Lazăr, Ion Anghel, Radu Panamarenco, Florin Zamfirescu, Rodica Mandache, Răzvan Vasilescu



Măsură pentru măsură de Shakespeare, în regia lui Dinu Cernescu, parabolă a puterii într-o viziune grotescă, de farsă tragică

Rebreanu — Pilcul; G. M. Zamfirescu — Domnișoara Nastasia; Al. Kirițescu — Gaștele; V. I. Popa — Mușcata din fereastră și Răzbunarea sufleurului; Lucian Blaga — Meșterul Manole și Zamolxe; M. Sebastian — Steaua fără nume; Mihail Sorbul — Patima roșie.

În ceea ce privește dramaturgia contemporană — nu e posibilă o enumerare. Dar faptul că 70% din publicul nostru vine la piese românești este semnificativ.

În repertoriu au fost înscrise mai ales piese care alcătuiesc împreună o bogată varietate tematică și care vorbesc omului de astăzi despre lupta partidului în ilegalitate și despre ceea ce se întâmplă astăzi sub ochii noștri. Problema profilului unui teatru a fost și este larg dezbătută — nu numai la noi. Nu știu dacă există o definiție exactă a acestui termen. Ceea ce pot să spun (repetându-mă, pentru că am mai spus-o și cu alte prilejuri) este faptul că teatrul nostru a ambiționat, de la începuturile lui, să fie un teatru „popular”, în înțelesul nobil al acestui cuvânt, și că și-a întocmit programul în acest sens. Au fost alese acele piese care pot fi valorificate în spectacole de largă audiență, adresându-se deopotrivă minții și inimii pentru că, deși trăim o epocă tehniciastă, cred că omul trebuie să rămână uman, cu sentimentele nealterate.

Fără dragoste, fără omenie, fără încercarea de a trezi în conștiința noastră tot ceea ce este mai nobil, nu vom putea

ajunge la idealul pentru care luptă oamenii adevărați din toate timpurile. Și teatrul poate contribui la această luptă.

— Am privit cu interes, la sala Majestic, expoziția de trofee obținute de către Teatrul Giulești în Festivalul național „Cîntarea României”, la diferite alte manifestări de anvergură din țară și străinătate. Cum apreciați că se poate întreține spiritul competitiv în ansamblul unei puternice mișcări teatrale, cum este cea actuală, din România anilor '80? Cum înțelegeți să propagați dragostea pentru teatru și altfel, mă refer la îndrumarea echipelor de amatori?

— Continuînd ceea ce s-a făcut pînă acum — Festivalurile și colocviile organizate în diferite orașe ale țării — și încurajînd inițiativele care pot duce înaintea teatrului românesc. Care este foarte bun. Și de care ar trebui să fim mai mîndri!

Sprijinirea mișcării artistice de amatori a constituit și constituie pentru noi o preocupare permanentă, care se manifestă pe multiple planuri — instructaj artistic, scenografie, asistență tehnică prin împrumuturi de obiecte de scenă, decoruri, recuzită, costume; găzduirea unor echipe de teatru pentru pregătirea și prezentarea spectacolelor, participarea la jurii etc.



Una dintre numeroasele premiere absolute ale dramaturgiei originale : Pasărea Shakespeare de Dumitru Radu Popescu. Regia : Alexa Visarion ; scenografia : Vittorio Holtier

Zidarul de Dan Tărchilă în regia lui Tudor Mărășcu, lectură sobră la o versiune contemporană a mitului creatorului





Eseu scenic, dar și spectacol de echipă, Woyzeck de Georg Büchner, un aspru rechizitoriu la adresa indiferenței suverane. Regia : Alexa Visarion ; scenografia : Octavian Dibrov

Multe dintre formațiile artistice de amatori născute și crescute cu sprijinul nostru au obținut prestigioase distincții în cadrul Festivalului național „Cîntarea României”.

În prezent, Teatrul Giulești are sub patronajul său un număr de zece echipe de teatru de amatori, din întreprinderi, instituții, școli.

— **Un spectacol-experiment, Năpasta**, realizat de Alexa Visarion, după I. L. Caragiale, a prilejuit trupel un lung șir de turnee în lume. Ce alte ocazii a mai avut colectivul dumneavoastră de a se afirma pe arena mondială și cum apreciați contactul nemijlocit al artei românești cu publicul străin ?

— Primul spectacol cu care Teatrul Giulești a ieșit în lume a fost **Meșterul Manole** de Lucian Blaga, pus în scenă de Dinu Cernescu (1971). A fost prima piesă românească, vorbită în limba română, într-o țară nordică (Danemarca). A fost un mare succes. Mărturie stă presa daneză. Dar am mai fost în lume cu **Nunta lui Figaro**, cu **...Eseu și Măsură** pentru măsură, cu **Casa care a fugit pe**

ușă, **A cincea lebedă**, **O noapte furtunoasă** și **Woyzeck** și bineînțeles cu **Năpasta** — care a avut itinerariul cel mai bogat. Peste tot teatrul românesc a fost elogiât. Peste tot s-a apreciat nivelul ridicat al regiei, al scenografiei, talentul bogat al actorilor. Teatrul românesc are o cotă ridicată în arena mondială și cred că nu are decît de cîștigat din contactul nemijlocit cu un alt public.

— Cum considerați că va evolua această trupă de frumoasă tradiție, care are aproape aceeași vîrstă cu Republica ?

— Cred că avem obligația să facem mai mult pentru punerea în valoare a acestei trupe, care cuprinde regizori, scenografi și actori capabili de performanțe.

Vă asigur că sîntem animați toți de aceeași dorință : vrem să asigurăm Teatrului Giulești o activitate care să merite în continuare prețuirea de care se bucură și astăzi din partea publicului.

Interviu realizat de

Irina COROIU