

*Valori ale  
teatrului  
românesc*



Clody  
Bertola :

*„Nimic nu stă  
pe loc în  
arta noastră“*

*„Nimicul? Hispanica Nada?  
Neantul despre bătaia cu flori?  
Despre faimoasele promenade pe*

*Corso..*

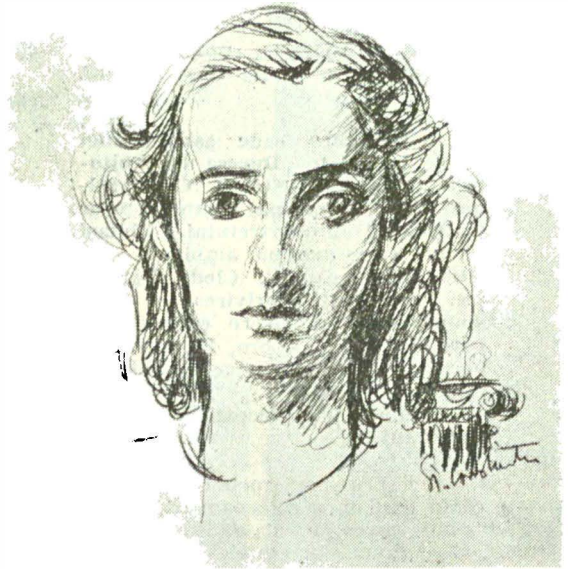
*Și bătaia cu flori la Șosea  
nimicul, neantul  
Oh, domnule, sunt apusele vremii  
Și preferată lespedeza grea,  
tăcerea să cadă  
Și iarăși revin...  
Cu perseverență insist  
Nimicul despre măiastra, despre  
actrița  
Care juca în Piesele Roze  
(așa le-a numit  
autorul : erau fiicele sale  
de față fiind mulțimi incununate,  
însămintate mulțimi  
la vederea Pieselor Roze...)“*

**— Evocarea nu este o trăire pe care o poți declanșa la cerere, așa că am ales aceste versuri pe care știu că le iubii mult. Sint dintr-un poem de Emil Botta care vă este dedicat. Cum a fost copilăria actriței care juca în Piesele Roze?**

**— Fantastic de frumoasă, mai ales verile petrecute la Chițorani, unde părinții mei aveau o vie. Ochii copilăriei**



**Clody, elevă**



**Desen de Ștefan Constantinescu**

**Prima mare confirmare : Daisy, in  
„Încătușarea“ de Philippe Barry**

**La Teatrul „Odeon“, Vera  
din „Cel din urmă“ de Gorki**



vedeau lucruri pe care nu mi le mai amintesc. Era acolo, un univers al meu, acela al naturii, cu care întotdeauna am fost prietenă, dar și frumusețile unei lumi care dispar odată cu copilăria. Sensul ascuns al acelor clipe m-a urmărit peste timp.

Privirea mea cade asupra unei schițe intitulată „Ducea de Chițoran”, semnată Ștefan Constantinescu. Apoi descopăr zimbetul ușor mallțios al autoportretului aceluiși pictor, care domină amblanța spirituală a încăperii. Clody Bertola îmi urmărește privirea și îmi spune, după o tăcere care mi se pare lungă: „Despre Ștefan vom vorbi când vom ajunge la adolescența mea”

— Cum vă petreceți verile la Chițoran ?

— Dansînd. Era jocul meu favorit. Sau poate că în felul meu refăceam prin acest joc drumul ancestral al dansului către teatru. E o glumă, bineînțeles...

— Aveți și parteneri în acest joc ?

— Fetele de la vie, cu care eram prietenă. Mă vizitează și azi, uneori.

— Dansul v-a dus spre teatru ?

— Într-un fel, da. În liceu recitam versuri, regizam spectacole școlare, dar nu mă gindeam să devin actriță. Mi-amintesc ce impresie puternică mi-a făcut Maria Ventura în Fedra. Urmărind-o fascinată — jocul ei degaja atita mister —, mi-am zis că niciodată nu voi putea face această profesie. Am cochetat o vreme cu ideea de a urma filozofia, dar, nefiind foarte hotărâtă, am neglijat termenul de înscriere la examen. Vocația mea pentru dans fiind mai imperativă, am continuat la școala particulară a Floriei Capsali, pe care o începusem încă din liceu. În program, pe lângă cursurile de balet, exista și un curs de artă dramatică, pe care-l predau Marietta Sadova și soțul ei, Haig Acterian. Îndemnată, mai bine zis „silită” de Marietta Sadova, m-am înscris la Conservatorul de teatru, la clasa Mariei Filotti.

— A cul elevă vă considerați ?

— Maria Filotti era fără îndoială o bună profesoară, dar evoluția mea a fost determinată în mod hotărâtor de Marietta Sadova. Călătorise mult la Viena și Paris, unde văzuse spectacolele lui Reinhardt. Munca ei cu actorul era desăvârșită. Explica rolul, făcea caracterizarea personajului. căuta să-i descopere în

amănunt biografia, stimulînd prin indicații și sugestii interpretul. Toate acestea par banale astăzi, cînd arta teatrală a devenit totodată știință, dar pe atunci constituiau o metodologie inedită.

Clody Bertola este remarcată încă din studenție. Emil Botta într-o ipostază inedită, cea de croncar, scrie în „Facla”, în 1936: „O surpriză plăcută ne-a rezervat clasa Filotti... Jocul tulburător, virtuos al domnișoarei Clody Bertola. Gestul, vocea erau precedate de gînd, ele decurgeau dintr-o profundă și tragică dezbateră lăuntrică. Această eminentă absolventă ce destin va avea oare ? I se va oferi locul, condiția pe care o merită ?”. Era vremea companiilor particulare și a teatrului de bulevard. Emplou-ul acțiței deconcerta. Chițul prelung, cu linii asimetrice și colțuroase, iradînd spiritualitate, silueta filiformă, emanînd energie și forță, nu se încadrau în canoanele de frumusețe ale epocii. Maniera de joc, interiorizată, a acestel acțiței intelectuale își va găsi cu greu rolurile pe măsură. În zilele vremii, sub titluri patetice cum ar fi: „Cenușăreasa”, „Nedreptăți teatrale”, Șerban Cioculescu și N. Carandino atrag atenția asupra ignorării unui talent excepțional.

— Aveau dreptate ?

— Examenul de absolvire l-am dat pe scena Naționalului. Interpretam un fragment din Sfînta Ioana de G. B. Shaw. Eram convinsă că prin formația mea clasică voi fi primită în acest colectiv. Dar m-a fost așa... M-am angajat la Compania Bulandra, care se unise cu Teatrul de Comedie, director fiind Sică Alexandrescu. Acolo am început o lungă ucenicie. Am jucat roluri mici, din care am învățat probabil multă meserie. A fost o perioadă grea pentru mine. Știam că pot să joc roluri importante, dar elementele tinere și lipsite de o anumită maleabilitate morală erau distribuite mai greu. Aveam senzația că mă aflu la periferia profesiei pe care mi-o alesesem. În primii șase ani de teatru, m-a încercat de multe ori dorința să o părăsesc.

— Cum ați depășit aceste momente ?

— Mi-amintesc că am primit din întâmplare un rol important în Frații Karamazov. Spectacolul s-a făcut în zece zile. O interpretam pe Katerina Ivanovna. Eram partenera lui Tony Bulandra într-una dintre scenele importante și încercam să îmi fac mișcarea în funcție

**„O MARE PREZENTĂ ARTISTICĂ ȘI O MARE ACTRIȚĂ“**

(Paul Scofield)

**Ioana D'Arc („Sfinta Ioana“)** de G. B. Shaw

**Blanche Du Bois („Un tramvai numit dorință“)** de Tennessee Williams

**Rosalinda („Cum vă place“)** de Shakespeare



de a lui. La un moment dat, fie că am venit prea aproape, fie că i-am tăiat drumul, i-am provocat lui Tony un moment de iritare pe care, cu toată delicatețea lui bine cunoscută, n-a reușit să și-l stăpânească pe deplin. Lucia Sturdza Bulandra, care era în sală și care a sesizat această vagă, ușoară iritare, l-a apostrofat pe Tony: „Laisse-la, Tony, cette enfant sera une grande artiste“. Pentru mine, cuvintele acestea au avut o importanță hotărâtoare. M-au obligat să nu dezmint părerea unui om de teatru atât de exigent și de parcimonios cu laudele cum a fost Lucia Sturdza Bulandra. După câțiva ani, jucam în **Încătușarea** de Philippe Barry. Rolul interpretat de mine a fost un succes. De fapt, prima mea confirmare. Toți spuneau după premieră: „Unde a stat ascunsă această actriță?“

Cuprind o clipă cu privirea încăperea în care se desfășoară viața actriței Clody Bertola. Mobile stil și obiecte de artă, tablouri laolaltă cu lucruri mărunte și fără importanță pentru un om din afară, se armonizează într-un echilibru stenic. Pe măsută, printre croncle, fotografiile, afișe, programe, o notă a lui Șerban Cioculescu mă ajută să reconstitui acest prim mare succes: „Adevărat pivot al reprezen-

tației, naturală, convingătoare, vibrantă la modul interior, nu teatrală. Este întâia oară cind facem cunoștință cu jocul acestei tinere actrițe, care este destinată, dacă merge mai departe pe același drum, unei cariere excepționale“.

— Nu-mi face plăcere cînd citesc lucruri frumoase despre mine. Parcă citesc despre altcineva. Încerc un sentiment curios, că totul este trecător, și că nimic nu stă pe loc în arta noastră. A fost atîta chin, încît bucuria venea așa ca după boală, însoțită de o stare amestecată cu oboseală, melancolie, tristețe. Mă inunda și un val de fericire. Numai un val, dar atît de prețios, asta este adevărat.

În acea epocă s-a produs întâlnirea dintre Clody Bertola și Liviu Ciulel. O întâlnire cu rol hotărîtor în destinul celor doi artiști. Actrița a devenit protagonista unor serii de spectacole memorabile puse în scenă de Ciulel, iar regizorul și-a văzut cristalizate viziunile prin talentul ei.

— Unde l-ați cunoscut pe Liviu Ciulel?

— Când lucram la **Incătușarea** era nevoie de un interpret pentru rolul unui servitor negru. Mi-a fost recomandat Liviu Ciulei, pe atunci student la Arhitectură și la Conservator la clasa Mărioarei Voiculescu.

În timpul acestei colaborări, am luat hotărârea să înființăm colectivul „Odeon”, devenit apoi celebru. Trupa noastră era foarte tânără. Împreună cu mai consacratul George Calboreanu, se aflau cu noi Corina Constantinescu, Nicolae Tomazoglu, Dan Nasta, Dem Savu, Jeni Arnotă. Lucram sub regia Mariettei Sadova. Eram foarte entuziaști. Ne preocupau ideile noi despre teatru. Într-un cuvânt, formam aceeași familie spirituală. Repetițiile erau adevărate sărbători. Stăteam toată ziua în teatru și lucram aproape în exaltare. Trei spectacole realizate de noi — **Cel din urmă** de Gorki, **Îmi amintesc de mama** de John Van Drutten și **Helen, Tommy și Joe** de James Thurber și **Elliott Nugent** — au fost evenimente ale stagiunii 1946—1947.

— În 1947 ați făcut parte din nucleul care a pus bazele Teatrului Municipal. Ce a însemnat pentru dumneavoastră intrarea într-un colectiv în care devenise foarte importantă orientarea ideologică a repertoriului ?

— Invitația mi-a făcut-o Beate Fredanov, pe atunci directoare adjunctă, care a venit la mine cu un buchet de flori. Gestul m-a emoționat. Aspiratiile mele au început încetul cu încetul să se realizeze într-un colectiv de mare valoare, din care făceau parte Ion Manta, George Mărutză, Vili Ronea, și la conducerea cărui a venit ca directoare o mare personalitate, Lucia Sturdza Bulandra. O incomparabilă directoare. Era autoritară, severă, exigentă. Știa să se înconjoare de oameni cu simț artistic, era receptivă deopotrivă la părerile celor mai în vîrstă ca și la ale celor mai tineri, atunci cînd simțea că aduceau lucruri noi în teatru. Apoi trecerea de la un repertoriu mai bulevardier, cu piese ușoare, către unul care urmărea, prin valoarea pieselor și a reprezentațiilor, educația politică și estetică a publicului m-a obligat și pe mine la o nouă interpretare, mai profundă, care m-a interesat. Îmi amintesc că în acea perioadă Liubov Iarovaia, personaj romantic revoluționar, m-a captivat și m-a fascinat în mod deosebit. Un punct important în activitatea teatrului

devenise „bătălia” pentru piesa originală românească. Experiențe inedite pentru mine au fost **Trei generații** de Lucia Demetrius, **Nimic nu se pierde, dragul meu** de Ionel Hriștea, mai tirziu **Explozie întîrziată** de Paul Everac, pusă în scenă de Lucian Pintilie, sau piesa Liei Crișan **Între noi doi n-a fost decît tăcere**. Interpretam pentru prima dată personaje pozitive cu atitudine moral-cetățenească și profund umană.

— Cum vă place a marcat o importantă deschidere. Ceea ce s-a numit „reteatrallizarea teatrului”. „O mare prezență artistică, și o mare acrită” — spunea Paul Scofield, după ce v-a văzut în rolul Rosalindei. Cum s-a născut această reprezentație ?

— Aveam cu toții convingerea, încă din repetiții, că spectacolul nostru va însemna un moment deosebit. C'ulei își desăvîrșea concepția pe măsură ce lucra la îmbunătățirea traducerii. Montarea era gândită pe cu totul alte coordonate decît se făcuse teatru pînă atunci. Scena avansa în public printr-un proscenium. Plastica era rafinată. Codrul Ardenilor era un mic Eden cu copaci mișcători, interpretați de un grup de balerini, orchestra se afla pe scenă, costumele erau inspirate din pictura lui Botticelli. Ileana Predescu și eu mine jucam în picioarele goale. Un spectacol pictural, plin de poezie, aducînd în același timp o viziune originală asupra universului shakespearian. O parte din critică nu a fost de acord cu lectura regizorală a lui Ciulei. Eu mi-am ratat premiera din cauza tracului. Era prima oară cînd jucam atît de aproape de public, și de aceea nu reușeam să mă concentrez. Dealtfel, îmi rațez întotdeauna premierele, din cauza emoțiilor paralizante. După fiecare premieră, îmi spun : „Gata, mă las de teatru !”

— Colaborarea cu Liviu Ciulei a fost de la început armonioasă, animată de aceleași idei artistice ?

— Nu chiar de la început. Liviu venea cu o concepție modernă, profund realistă, în timp ce jocul meu era marcat de clasicism. Ciulei mi-a cerut să părăsesc rostirea calofilă în favoarea uneia care să servească ideea. Îmi amintesc de lucrul la rolul Ioanei d'Arc, pe care l-am iubit foarte mult. Începusem să o interpretez

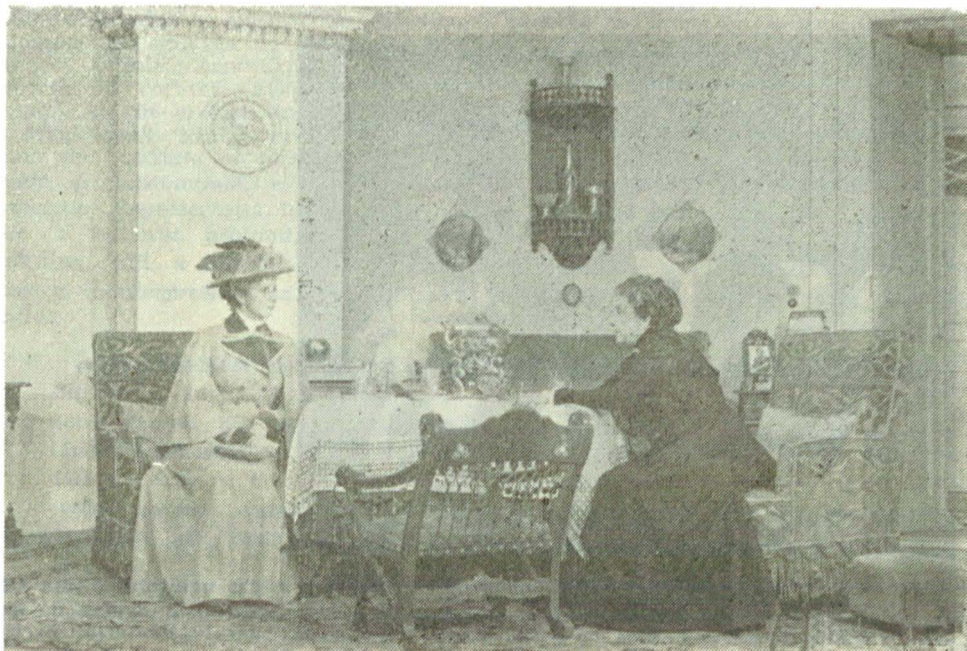


**Cu Ștefan Clușotărașu în  
„Omul care aduce știrea” de  
Richard Nash**



**Cu Emil Bolta în „Harfa de  
lăzăr” de Truman Capote**

**În „Vassa Jeleznova” de Gorki, împreună cu Lucia Sturdza Bulandra**



ca pe o iluminată. Liviu Ciulei a trasat personajului o linie lucidă, față de care, la început, am fost refractară. Ioana era, în viziunea lui, femeia-soldat. Imperativul căruia ea i se supunea orbește nu erau halucinațiile, nici vocile transcendente, ci dragostea pentru patrie, pe care această țărăncă tină era hotărâtă să o salveze. „Nu privi spre cer — spunea Liviu. Vreau să privești partenerii direct în ochi și să exprimi ferm și cinstit ceea ce ai de gând să faci“.

**Au lucrat împreună cele mai frumoase și mai grele roluri. Dacă pentru Clody Bertola numele lui Liviu Ciulei se leagă de Sfinta Ioana, Elisabeta, Lizzie din Omul care aduce ploaia, Rosalinda din Cum vă place, Alice din Play Strindberg, Blanche Du Bois din Un tramvai numit dorință, Mary Tyrone din Lungul drum al zilei către noapte, pentru Teatrul „Bulandra“, a fost o perioadă care a marcat cotitura către un teatru cu drept de înscriere în universalitate.**

— Cu Liviu Ciulei, Teatrul „Bulandra“ a făcut un salt către Teatrul Mare. Arhitect, regizor, scenograf, actor, el a situat acest colectiv la un înalt nivel de civilizație și de cultură. Rezultatul a fost o serie de spectacole prețuite nu numai

în țară, dar și în străinătate. Fiecare turneu a fost un triumf. **D-ale carnavalului, Leonce și Lena, Opera de trei parale** au fost prezentate în centre cu tradiție teatrală, la Paris, Moscova, Amsterdam, Edinburgh, cu un succes extraordinar, cu aplauze la scenă deschisă și ovații. Cred că apogeul l-a constituit turneul în Statele Unite, cu **Elisabeta I** de Paul Foster și **Scrisoarea pierdută** de Caragiale. Era prima oară când o trupă românească dădea reprezentații peste ocean. Colectivul „Bulandra“ a săvârșit un act de mare importanță artistică și politică, aș putea spune, prin această solie culturală.

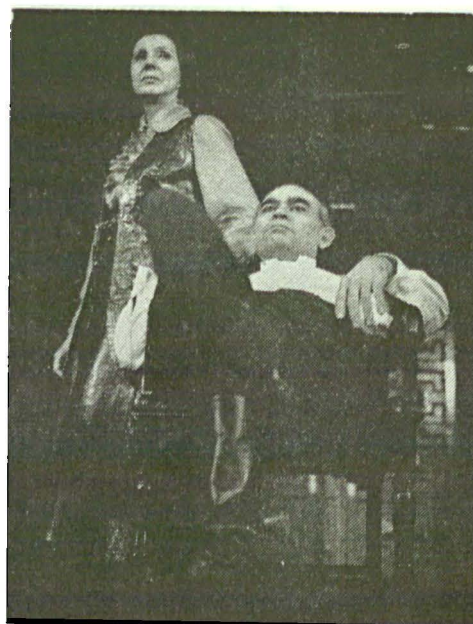
**„Spectacol al unei agonii inconștiente“** — cum o numea **Lucian Pintilie**, reprezentația cu **Livada** cu vișină de la Teatrul „Bulandra“ a rămas ca un moment scenic de referință în șirul montărilor românești din marele dramaturg rus.

— În cariera dumneavoastră, **Cehov** a fost o permanență. Ați interpretat-o pe **Nina Zarecina**, apoi pe **Arkadina** din **Pescărușul**. Ce-a reprezentat întâlnirea cu **Ranevskaja** în viziunea lui **Pintilie**?

— A fost un rol care mi-a reușit din plin. Mă plăceam jucându-l. Era o im-



**Cu neuitatul Toma Caragiul, în „Opera de trei parale“ de Bertolt Brecht**



**Două dintre colaborările scenice cu Liviu Ciulei: „Pescărușul“ de Cehov și „Play Strindberg“ de Fr. Dürrenmatt**

plimire de vîrstă, de experiență, de seninătate. Spectacolul era, în regia lui Pintilie, portretul unei femei inconștiente și pline de farmec, care piere, care se dizolvă într-o agonie elegantă. Rolul era privit critic, dar cu măsură, fără a șterge nuanțele din ambiția de a atinge generalizări sociale. Ranevskaia era năucă, superficială, cochetă, irresponsabilă, fără voință, dar în același timp avea grație și dragălalășenie. Era generoasă și deseori plină de bunătate, o bunătate nu profundă și substanțială, ci depinzînd de dispoziție. Reprezentația lui Lucian Pintilie a tulburat profund, rămînînd în amintirea atît a spectatorilor cît și a noastră, a interpretelor, ca un eveniment teatral.

**— Personalități distincte, Lucian Pintilie și Liviu Ciulei au marcat două decenii de teatru românesc, făcînd cunoscută școala națională de regie și în străinătate. Încercați să ne caracterizați stilurile de lucru ale celor doi directori de scenă.**

— Întrebarea mă intimidază. Pentru asta ar trebui să fiu teatrológ, iar eu sînt prin excelență actriță.

**— Nu vă cer altceva decît părerea dumneavoastră de actriță. Să începem cu asemănările.**

— Prima este dimensiunea fanteziei, puterea de asociație, seriozitatea în descifrarea textului.

**— Și, odată textul descifrat ?**

— Ciulei folosește o largă expresie poetică, în timp ce Pintilie urmărește ideile autorului, drumul său fiind mai intelectualist, poziția față de piesă, mai raționalistă. O consecință firească a acestei deosebimi de abitudine față de text este deosebirea metodelor de lucru. Ciulei își creează concepția pe scenă, într-un proces continuu, improvizînd mult. Pintilie lucrează acasă, vine la prima repetiție cu viziunea regizorală elaborată pînă în cele mai mici amănunte.

**— Această precizie îl ajută pe actor ?**

— Da. În măsura în care personajul este gata creat, interpretul nu mai are altceva de făcut decît să pătrundă în pielea lui. Dar întruchiparea nu este deloc ușoară, pentru că acesta are de în-





**O creație antologică : Ranevskaia  
din Livada cu vișini de Cehov**

**În Explozie întârziată de Paul Everac.  
Partener, Petre Gheorghiu  
(dreapta, sus)**

**În „Elisabeta I“ de Paul Foster,  
spectacol care a reperat mari succe-  
cese în lume (dreapta, jos)**



fruntat exigența regizorului, care la Pintilie se manifestă printr-o mare intoleranță. Nu este ușor să lucrezi cu Lucian Pintilie, dar valoarea rezultatului te ajută să depășești momentele grele, cu atât mai mult cu cât Pintilie reușește să fie un tiran-vrăjitor, care își farmecă interpretii prin marea lui ardere și credință în ceea ce face. Are o mare putere de convingere și de seducție asupra actorilor. Ei sint pur și simplu electrizați cind repetă cu el.

— **Cu Liviu Ciulel se lucrează mai ușor ?**

— Pentru că Liviu este tolerant. Aș putea spune că este opusul lui Pintilie. Are o răbdare de fier, o tenacitate rară în a trece peste obstacole. Liviu îl conduce pe actor cu blindețe, cu delicatețe și cu marea lui răbdare, și nu se lasă pînă nu ajunge la imaginea dorită.

— **V-am urmărit, cu ani în urmă, lucrind la Lungul drum al zilei către noapte. Nu sînteți un partener comod în repetiții. Sau mă înșel ?**

— Recunosc, m-ai descoperit în adevăratul meu proces de creație, care este foarte neplăcut pentru un privitor la repetiții. Eu îmi studiez personajul acasă, meditănd ore întregi. Știu precis cum se mișcă, și cum funcționează, dar cind ajung la repetiții, toată elaborarea mea, care de obicei este justă, nu o mai pot transpune pe scenă. Simțind că nu pot să fac din mine ceea ce vreau, mă apucă furia. Mă supără partenerii, sufleurul, regizorul, am impresia că toți sint vinovați că nu pot să creez. Și de fapt mă gîndesc la cuvintele lui Cerkasov, care spunea atît de frumos „Rolul crește ca o floare, îi pui apă și crește.” Și așa și este.

— **În seara spectacolului, în cabina dumneavoastră n-are voie să intre nimeni, și nici nu vorbiți cu nimeni. Pe scenă sînteți de o exigență pe care singură o calificați drept feroce. Care v-au fost, în carieră, partenerii de joc ideali ?**

— Victor Rebengiuc, Petre Gheorghiu, Florian Pittiș. Sint actori care nu urmăresc cu orice preț succesul la public. E o plăcere să joci cu interpreți care respectă linia personajului fără să schimbe nimic, dar și fără să se lase antrenați de rutină. Am avut un mare respect și o mare admirație pentru Toma Caragiu. După dispariția sa, trei ani n-am vrut să

joc în **Lungul drum...** Era un partener care îmi menaja sensibilitatea artistică ; îmi sugera, cind eram cu el pe scenă, imaginea unui urs care evită să calce o floare. Apoi blindul și înțeleptul Mihai (Popescu) — cum îl caracteriza Ion Manolescu —, sau Emil Botta, care reprezintă o zonă specială a tinereții mele, a poeziei și a partidelor noastre de rîs.

— **Emil Botta, rîzind ?!**

— În tinerețe, oricît ar părea de ciudat, era exuberant și tonic, un interlocutor fermecător.

— **Încerc să-mi imaginez cum arătau acele partide de rîs și mă ajută micul poem dedicat actriței, citat la începutul interviului, intitulat : „Pentru Clody de la umilul său”. De ce umil ?**

— E o anagramă de la Emilul.

Pe raftul bibliotecii, fotografia poetului stă alături de fotografiile altor prieteni dragi : Tudor Clor-tea, Toma Caragiu, Mihai Popescu. De pe perete mă scrutează din nou chipul pictorului Ștefan Constantinescu.

— Prezența lui în viața mea nu poate fi cuprinsă în cîteva fraze. Poate mai târziu, într-un volum de amintiri.

**Mă despart de artistă cu sentimentul că nu s-a spus tot ce se putea ,ce trebuia spus. Viața lui Clody Bertola înseamnă una dintre cele mai frumoase pagini din istoria teatrului românesc. Îmi revin în memorie versurile aceluia cavalier al poeziei și scenei, despre „actrița care juca în Plesele Roze” :**

*„Vai domnule bun,  
florile au bătut-o  
din invidie teribilă,  
mai ales acelea Circele Coronate,  
rarisima specie,  
chip de zeiță  
și torsul de foc,  
un lujer în flăcări  
Și pieri a minunii actriță  
nepieritoare  
ca o altă Ioana pe rug”.*

**Ludmila PATLANJOLU**