

VALORI ALE TEATRULUI ROMANESC



Costache Babii:

*„Noi,
actorii, ne descoperim
cu fiecare rol pe care-l
facem“*

Pe fila ușor îngălbenită a unui calet-program, într-un spiritual interviu cu el însuși, Costache Babii nota: „Am dat «Bună dimineața» lumii, într-un început de martie al anului 1938, pe binecuvîntatul meleag moldovean, într-un sat aflat la jumătatea drumului dintre două dulci târguri moldovenești — Iași și Botoșani“.

Stăm de vorbă într-una dintre puținele pauze pe care mi le îngăduie încărcata agendă de lucru a Festivalului de teatru contemporan de la Brașov, ediția a VI-a, 1984. O ediție în care Costache

Babii nu se află în concurs, dar în care spectatorii au putut să-l admire în acea creație de vîrf a carierei sale, Goldberg din Serata neprevăzută (Aniversarea) de Harold Pinter, în regia lui Mircea Marin, unul dintre cele mai bune spectacole din istoria teatrului brașovean. Stăm de vorbă relaxați, prietenește, îmi propune chiar să scriu eu ce vreau, că așa a mai făcut, nu o dată, nu știu care ziarist local, drept care propun să nu schimb nici un cuvînt din conversația noastră.

Sir Toby în „A douăsprezecea noapte” de Shakespeare



— Ce a fost în viața ta înainte de teatru ?

— Am fost profesor suplimentar într-un sat de lângă Botoșani. Am predat româna, istoria, am fost și diriginte... Am jucat apoi, ca amator, într-o piesă, **Gardul de Tiberiu Vornic**, și, ajungând cu ea într-o fază superioară de concurs, județeană parcă, mi s-a propus să vin actor mînuitor la Teatrul de păpuși din Botoșani. Cînd s-a deschis Teatrul „Mihai Eminescu” din Botoșani, am devenit regizor tehnic al teatrului, și prima piesă montată în această nouă calitate a fost pusă în scenă de Val Mugur, în scenografia lui Constantin Pilluță. Pîl desena atunci și pe fețe de mese, și unul dintre tablourile lui, astăzi celebru, „1907”, acolo l-a făcut. Val Mugur l-a cerut să-i facă niște pantaloni de 8 metri și Pîl,

fiind la prima lui scenografie, l-a întrebăat sever : „Pentru cine ?”.

— Și, de la Botoșani ?

— M-am dus în armată. Am intrat din nou în concurs, cu Casa armatei din Medgidia, eram cînd ofițer, cînd soldat, depindea de formația cu care se prezenta armata în concurs — asta era prin '58—'59 —, pînă cînd maiorul Făgădău m-a luat la Ansamblul armatei din București. După ce-am terminat și cu asta, am revenit la Botoșani, ca artist-corp ansamblu, și, la îndemnul maestrului Șahighian, am dat la Institutul de teatru, am intrat, l-am avut profesor, între alții, pe George Rafael, lectori — pe Marin Moraru și Rodica Tapalagă, și, în 1966, am terminat Institutul, dîndu-mi examenul de stat cu Bogoiu din **Jocul de-a vacanța**. Eram cel mai bătrîn din grupă, o grupă din care mai făceau parte



Alături de Mihai Bălaș-Jujucă, în Bască din „Mormintul călărețului avar“ de D. R. Popescu

Dan Dobre, Mihai Bălaș-Jujucă, Dan Borgia, Daniela Anencov și alții.

— Și, cum ai ajuns la Brașov ?

— La repartiție, era un singur post la Brașov și am cerut Brașovul. Nae Alibani, care era director, mi-a zis : „Domnule, n-am nevoie de genul dumitale !“ (Costache Babii, cu umor, mi-l imită perfect.) I-am zis și eu : „Nu vă supărați, da'ce gen am eu, în ce spectacole m-ați văzut ?“ Mi-a replicat : „Nu te-am văzut în nici un spectacol, da' n-am nevoie de genul dumitale !“ Până la urmă, pe acel singur post, am venit la Brașov patru oameni : Dan Dobre, Mihai Bălaș-Jujucă, Maria Rotaru și cu mine.

În prima piesă, joc rolul principal — Oswald din **Strigoli** de Ibsen. Țin minte și acum prima indicație de regie : „Ibsen ăsta nu-i nici mare, nu-i nici mic, e Ibsen“.

— Bănulesc că ai primit totuși și alte indicații de regie, de alt gen. De la cine ?

— În regia lui Ion Simionescu am jucat, în travesti, Chirița, într-un soi de scenariu al lui, după comediile lui Alexandri. Am jucat apoi în regia lui Nicușor Constantinescu, Ion Maximilian, Marietta Sadova.

— Care sînt rolurile de care-ți aduci aminte cu plăcere ?

— Chirița, de care ți-am spus, Chiriță din **Omul cu mîrtoaga** de Ciprian, Anton Panu din piesa cu același nume a lui Blaga, Stingaciu din **Interviu** de Ecaterina Oproiu, și, bineînțeles, rolurile făcute în regia lui Eugen Mercus și în aceea a lui Mircea Marin, care reprezintă, pentru mine, capitole aparte. În regia lui Mercus am făcut „pastorul Hale din **Vrăjitoarele din Salem** de Arthur Miller, sir Toby din **A douăsprezecea noapte** de Shakespeare, Tit Liviu Hențea din **Un fluture pe lampă** de Paul Everac, Dromichetes din **Muntele** de D. R. Popescu.

— Ce te-a impresionat în regia lui Eugen Mercus ?

— Mercus, ca fost actor, îl înțelege foarte bine pe actor, și se modelează foarte bine după acesta. Știe să-și facă și distribuții dintre cele mai bune.

— Dar Mircea Marin, cum lucrează ?

— Mircea îl modelează el pe actor, caută să-l aducă la intențiile viziunii regizorale. E mai dificil pentru actor stilul

lui de lucru, dar, în fond, sint două modalități de regie perfect valabile și, ca actor, trebuie să te adaptezi și la una și la cealaltă.

— Dintre rolurile pe care le-ai făcut cu Mircea Marin, pe care le-ai simțit mai aproape de tine?

— Cred că pe toate. Cutremurul m-a prins în casă la el, așa că am fost, și la propriu, „cutremurați” împreună. Am făcut Sergentul din **Marla și copiii ei** de Osvaldo Dragun, Gaveston din **Eduard al II-lea** de Marlowe, Cetățeanul turmentat din **O scrisoare pierdută** de Caragiale, Bască din **Mormintul călărețului avar** de D. R. Popescu — pentru care am luat premiul de interpretare al A.T.M. pe 1980 —, Teodorescu din **Între etaje** de Dumitru Solomon — care mi-a adus un alt premiu de interpretare, pentru rol episodic, la Festivalul de teatru contemporan din 1982 — și Goldberg din **Serata neprevăzută** (Aniversarea) de Harold Pinter. Am mai luat o diplomă a revistei „Teatrul”, pentru interpretarea rolului Dromichetes din **Muntele**, la ediția din 1980 a Festivalului de la Brașov, și un alt premiu pentru rol episodic, la prima ediție, din 1978, a aceluiași festival, pentru rolul Stingaciu din **Interviu**. S-ar putea spune că, la Brașov n-am luat premiu numai cind n-am participat!

— Acum, la ce lucrezi?

— La **Sărbătoarea princiară** a lui Teodor Mazilu, unde joc rolul Varga, în regia colegului meu, foarte tânăr, Ion Georgescu.

— Cu rolurile am cam terminat, acum ar trebui să începem și interviul.

— Da, în mare măsură, am cam terminat. Ar mai trebui poate să-ți spun că, în Institut, Jules Cazaban, mi-a zis „Măi, Costache, măi, tu ești actor de roluri mici, de ceasornicărie”.

— Crezi că a avut dreptate?

— N-am încercat să-l contrazic atunci.

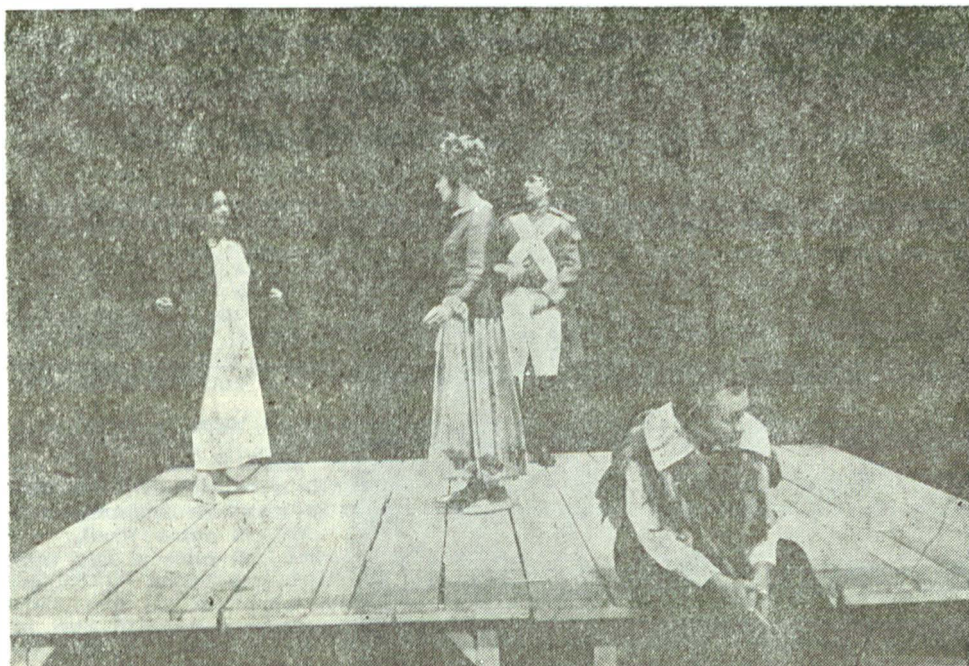
— L-a contrazis, în schimb, evoluția ta, în special în ultimii ani.

— Da, cred că l-ar fi bucurat și pe maestrul Cazaban, chiar dacă s-ar fi văzut contrazis.

— Ai uitat să-mi vorbești, dintre rolurile tale din ultimii ani, de excelența compoziție în care te-am văzut în **Millionarul sărac de Tudor Popescu**, unde jucai rolul hoțului mai copt, Duce.

— A fost prima mea colaborare cu Florin Fătuțescu.

În „Anton Pann” de Lucian Blaga



— Crezi că va deschide, și ea, un capitol aparte?

— Încă nu pot să știu. Sigur că mi-aș dori-o.

— Ce te-a determinat să vii la Brașov?

— Văzusem în studenție un spectacol cu **Vlăcu-Vodă** prezentat de teatrul din Brașov la televiziune. Mi-am zis că e un nucleu de teatru bun, ceea ce apoi mi s-a confirmat, și, am în continuare credința că la Brașov se face teatru adevărat, că aici se află unul dintre cele mai bune colective teatrale din țară. Și când spun asta mă gândesc că pe această scenă joacă și Geta Grapă, și Virginia Ifta Marcu, joacă și Mircea Andreescu, Dan Săndulescu, Ion Jugureanu, printre alții alți colegi de valoare, sint și foarte tineri actori talentați, ca Victoria Cocias-Șerban și Radu Negoescu: aici se află și „triumghiul Bermudelor”, format din Eugen Mercus, Mircea Marin și Florin Fătulesscu.

— Ca actor, e ușor să „dispari” în acest „triumf”?

— Spre deosebire de misterioasele dispariții din triumghiul Bermudelor, în triumghiul nostru regizoral, care nu este unul isoscel, actorul, dacă știe să înoate, nu dispore. Ba, mai mult, lăsând gluma la o parte, aș putea spune că fiecare dintre regizorii noștri, în felul lui specific de a lucra, se străduiește să pună în valoare actorul, să-l descopere, și, mai ales, să-l pună în situația de a se descoperi el însuși.

— Costache Babil când s-a descoperit propriu-zis ca actor, în plinătatea resurselor sale? Cu ce rol? Cu ce regizor?

— M-am descoperit de mai multe ori. Cred că noi, actorii, ne descoperim cu fiecare rol pe care-l facem.

— Să înțeleg că te descoperi, de fiecare dată, altfel?

— În general, da. Sigur, e o „descoperire” în funcție și de „descoperitor”. Într-un fel m-am descoperit cu Mercus; în Dromichetes din Muntele, și într-un cu totul alt fel, pe alt plan, cu Mircea Marin, în Bască, din Mormântul călărețului avar. M-am descoperit apoi, tot



Alături de Maya Indrieș, în pastorul Hale din „Vrăjitoarele din Salem” de Arthur Miller

cu Mercus, în Mincu din Jolly-joker-ul lui Tudor Popescu și, pe urmă, iar pe alt plan, cu Mircea Marin, în Goldberg din *Serata neprevăzută*.

— Aș vrea să insistăm puțin asupra acestui rol din care ai făcut o excepțională creație artistică. Siguranța stăpînirii celor mai mici detalii ale unei partituri extrem de dificile, capacitatea de a susține și de a impinge metafora scenică în planuri dintre cele mai abstracte, păstrîndu-i concomitent trimiterea la o realitate social-istorică dată, mai exact, poate, la mecanismele generale ale terorismului de tip fascist, au implicat o extraordinară concentrare nervoasă și un savant dozaj de intensitate în tensionarea rolului, care l-au asigurat un crescendo continuu, realmente ulmitor. Cît ai muncit la acest rol ?

— 46 de ani. Cam atît.

— Ce a însemnat, concret, munca la acest rol, împreună cu Mircea Marin ?

— A fost, nu numai pentru mine, ci pentru toată echipa, o extraordinară școală de teatru. Ne-am simțit o echipă în adevăratul înțeles al cuvîntului, și „durerile nașterii” la acest rol nu le-am simțit de unul singur. Toți am simțit pentru toți.

— Munca actorului în ce categorii ai încadrat-o ? Grea, ușoară, plăcută, sau cum ?

— Foarte grea. Munca actorului este o muncă cu nervii, cu sănătatea, cu viața. Potrivit testelor care s-au făcut, pulsul actorului înainte de a intra în scenă este echivalent cu acela al aviatorilor de pe supersonice. Poate femeile ne înțeleg mai bine pe noi, actorii, care, ca și ele, „naștem” cu fiecare rol. Comparația nu-l chiar atît de hazardată cum pare.

Avem o meserie grea, și de cursă lungă, în care trebuie să-ți dozezi bine respirația. Altfel, riști să te înăbuși repede, așa că, parafrazîndu-l pe Caragiale, pot zice: grea misle, misla de actor. Cît despre cel care stau să ne numere steagurile, ce să mai zic ?

— Ești și actor de film ?

— Ultima mea întîlnire cu filmul, în regia lui Dan Pița, m-a dezamăgit. Așa că, deocamdată, să zicem că nu mă consider „încă” actor de film. Poate n-am ajuns nici la soiul de „maturitate profesională” pe care-l cer, uneori, regizorii. Adică, mai am multe de învățat, dar și din cele pe care n-aș vrea să le învăț niciodată.

— Să ne întoarcem atunci, mai bine, la teatru. Care este, după tine, regizorul ideal, din punctul de vedere al actorului ?

— Cel care nu-i lasă actorului impresia că este condus. Eu nu sînt genul de actor care să suporte „hamul” regizoral. Sigur că regizorul trebuie să mă conducă, dar poate s-o facă fără ca eu să simt „zăbala”, fără să mă simt „hățuit”. Deci, pentru mine, regizorul ideal este cel care-i recunoaște actorului dreptul de creator. Munca regizorului e o arheologie foarte complicată. Săpînd în sufletul actorului, regizorul trebuie să fie foarte atent să nu facă praf ulciorul de-acolo. Sînt și regizori care fac arheologie cu excavatorul, dar nu pe aceștia mi-i doresc și, pînă acuma, am și avut foarte puțin parte de regizorii din această categorie.

— Ce preocupări mai are actorul Costache Babil ?

— Scriu, ascult muzică, citesc și sînt și tată de familie, unul dintre cele mai grele roluri, pe care trebuie să-l joci o viață întreagă, fără să te plictisești. În piesa asta am însă un regizor foarte bun, în persoana soției mele.

— Să înțeleg că nu simți nici „hățul”, nici „zăbala” regizorului ?

— E poate cel mai apropiat și cel mai sincer colaborator în meseria pe care-o fac.

— Aș putea să consider răspunsul ăsta pe cît de politicos, pe atît de edificator. Păstrînd gluma, pot să te întreb dacă „regizorul” e și un „critic” destul de sever ?

— Este, fiind ea însăși un om de teatru. Mi se mai ridică însă un nou critic, în persoana fiului meu, Mihuleț, care începe și el să mă îndrume, așa că de îndrumători nu duc lipsă.

— Ce este un actor, Costache Babil ?

— Dacă e să-l mai credem pe Shakespeare, actorul ar trebui să fie „ogînda vie a timpului său”.

— Dar dacă ar fi să-l credem și pe Costache Babil ?

— Pot îndrăzni eu să-l contrazic pe Shakespeare ?

— La care întrebare, pe care nu ți-am pus-o, ai fi dorit să răspunzi ?

— Tu chiar crezi că mi-ai pus toate întrebările ?

Victor PARHON