

# VALORI ALE TEATRULUI ROMANESC

*Ovidiu Iuliu Moldovan*

*Vocația solitudinii*



Singur sau însingurat, neintegrat. Neînțeles, nemulțumit, negațiile s-au adunat în jurul personajului Ovidiu Iuliu Moldovan. Tentat uneori de demonism, ca frondă, sfidare, provocare. Cei mai adesea rebel, naiv sau cinic, justițiar sau vindicativ, duc războaie în care el e generalul și tot el soldatul, războaie pe care le pierde, în care se pierde. Diferit, altfel, neasemenea, victimă sau erou al acestei nepotriviri dintre el și destin, dintre el și epocă, dintre el și lume, dintre el și el. Majoritatea variantelor sînt individualiști incoercibili, idealști inconvertibili, damnați, amoralți, inelasiabili, irezonabili etc., pe scurt, creaturi care n-au nici cea mai vagă intenție să întoarcă și obrazul celălalt. Categoria e departe de a fi sumară sau monotună. Include lesne un pigment romantic, sînt

aproape nelipsite pitorescul, suspense-ul. Poate fi samurai, brigand, mercenar, proseris, Don Quijote și mulți alții alături. Metaforizînd, ușor și fără pretenții, personajele sale contemporane sînt și ele pe aproape. În miezul unei neliniști fără leac, pentru că dorul perfecțiunii și goana după ideal sau absolut sînt iubiri imposibile. Excepție sau eroare, personajul său neagă și este negat, se exclude și este exclus. Așa încît, ai lui sînt, ar trebui să fie, nu numai Edmund și Caligula, ci și Lorenzaccio, sau Iago, sau Hamlet însuși, sau Jimmy Porter și toți urmașii săi.

Doar că acest portret-robot Ovidiu Iuliu Moldovan este doar *virtual*. Practic, mai toate rolurile de care a avut parte multă vreme nu au făcut decît să-l sugereze sau să-l mimeze, sărac. S-au adu-



**În rolul titular din filmul „Horea“**

naț în ani o sumedenie de încropeli schematice, de schițe debile. Rar, foarte rar, un personaj curat dar fugitiv, lucrat cu finețe și mult gust de Mircea Veroiu. În rest, mai puțin gust, adesea mult mai puțin. Și dacă în teatru actorul se mai descurcă și singur, în film nu poate aproape nimic împotriva armatei nevăzute care începe cu scenariul și se termină cu montajul. În teatru, da, Ovidiu Iuliu Moldovan s-a descurcat și singur de la o vreme, cu personaje care uneori au părut să-i aparțină cu concepție și execuție cu tot.

Intrat, cu Despot și Malvolio, cu Pantelimon și Horea, într-o altă vîrstă a nesupunerii, altfel înțelese, altfel asumate, actorul rămîne, cu un plus de liniște, de convingătoare majestate, în interiorul aceleiași opțiuni tipologice. Într-atît desăvîrșită încît pare miraculoasă, compoziția din Horea procură actoriei românești de film primul său monument mo-

dern. **Despot-Vodă**, model clasic de implicare în actualitate prin parabolizare în umbra istoriei, îi propune astăzi lui Ovidiu Iuliu Moldovan un rol evident din „familia“ sa, deschis unor lecturi suficient de diverse pentru a izbuti, la rîndu-le, eventual, o implicare în actualitate în aceleași condiții.

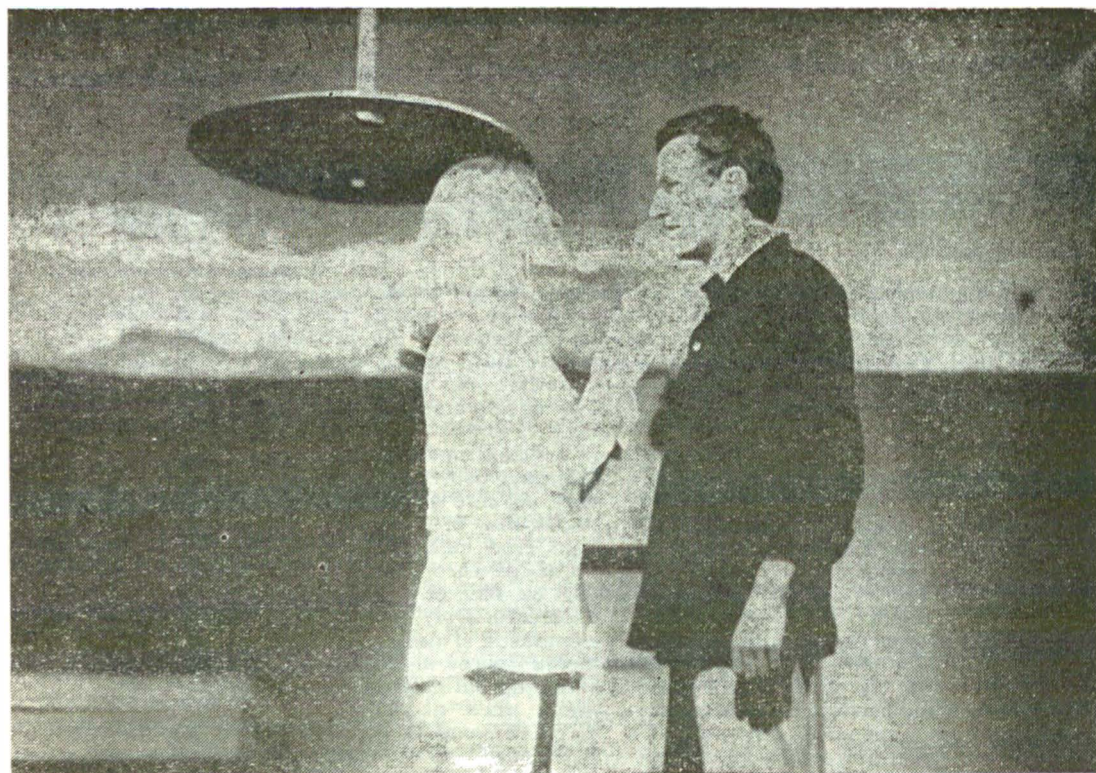
Dacă există personalități actricești la care se cere investigarea amplitudinii și registrului, la Ovidiu Iuliu Moldovan trebuie cred cultivată disponibilitatea rară, unică, pe care o deține. Unică nu în raport cu sine, ci cu peisajul teatral în care evoluează. Dar, departe de a o saluta ca eveniment și de a o etala ca atare, acest mediu pare a considera singularitatea sursă de dificultăți. Imposibilitatea înțegrării trece, nedorit, nefiresc, reprobabil, de la personaj la actor. Reputația de „dificil“, de sine mărturisită, pare a-i sta împotriva. Fie și dificil, dar cu cît mai pasionantă convertirea acestei recalitrante



**Oswald din „Regele Lear“ de Shakespeare — rolul de debut pe scena Naționalului bucureștean**



**În „Dreptate în lanțuri“, haiducul Pantelimon**



**Alături de Ilinca Tomoroveanu în „Fundaziă“ de A. Buero Vallejo**



**În „Despot-Vodă” de Vasile Alecsandri**



**Malvolio din „A douăsprezecea noapte” de Shakespeare**

În artă de excepție! E nevoie aici de o potrivire de talent între regizor și actor. De talent, de intelect, de ținută și, cum se spune cu fervoare crescîndă, de program.

În fine, evoluțiilor actorului în teatru și film îi se adaugă, ca poate cea mai importantă și dînd cheia personalității sale atît de speciale, modalitatea în care traduce în limbaj rostit limbajul scris al poeziei. Spun rostit pentru că e mai mult decît vorbit. În mijlocul unei frumoase tradiții actonicești care urmărește descifrarea cît mai exactă, mai completă și comunicarea cît mai expresivă, mai personală a intențiilor poetului, în întregă subtilitatea sau forța lor, Ovidiu Iuliu Moldovan vine, din nou singur, după numal Emil Botta, să propună un alt fel de joc. Fascinant pentru că riscant. Departe de a încerca să convingă, demontînd rîgușos o logică sau o filozofie, el este în comuniune cu însuși universul abstract al

poeziei ca muzică în cuvinte. Într-o manieră mai curînd incantatorie decît expozițivă, sugerînd analogii cu străvechii, originale practici rituale, magice, el atrage cu deliberată lentoare ce crește către vertiginos într-o fluentă acaparantă, irezistibilă, conducînd sensibilitățile receptive, nu în transă mistică, firește, dar într-o zonă vecină, în acel tărîm al elevației spirituale către care, aspirînd, arta s-a născut. A transcende sensuri și subsensuri, fără a le disprețui, sublimîndu-le cu scopul privilegiat de a încerca o reîntoarcere la surse, o reconstituire a stării de grație care a fost poate, inițial, rațiunea de a fi a artei, iată un demers greu de înțeles, ușor de contestat, nu oricui îngăduit, nu oricui accesibil. Și iată cum, încă o dată, inspirația izolează, însingurează, chiar dacă, într-un revers impalpabil și nu tocmai compensatoriu, creează comuniuni rare, alese.

**Dan MICOLESCU**