

VII TORUL ROL



**MONICA
BORDEIANU**

Intr-o carieră încă nu prea îndelungată (a absolvit Institutul de teatru „I. L. Caragiale” în 1974, la clasa profesoarei Eugenia Popovici), Monica Bordeianu a jucat pe mai multe scene din țară (Teatrul Dramatic „Maria Filotti” din Brăila, Teatrul Dramatic din Bacău și Teatrul Național din Iași), primire altele, câteva personaje dificile: Nora din piesa cu același nume de H. Ibsen, Celia (*Cum vă place de Shakespeare*), Irina (*Trei surori* de A. P. Cehov), Kathleen, rolul titular al piesei lui Michael Sayers, Laura (*Casa cu fantome* după Calderon de la Barca), Irina (*Vinătoarea de rațe* de Al. Vampilov), Lăcrămioara (*Trandafirii roșii* de Zaharia Birsan), Gena (*Titanic vals* de Tudor Mușatescu), Gina (*Bătrînul* de H. P. Bengescu). Acționează cu farmec și firească, dotată cu o intuiție scenică remarcabilă, sensibilă și

spontană, ea nu se bizuie numai pe talent, ci își dezvoltă mijloacele de expresie cu fiecare rol.

La Teatrul Național „Vasile Alecsandri” din Iași, Monica Bordeianu repetă rolul pictoriței Nadia din piesa *Insula* de Mihail Sebastian. Regia Dan Stoica.

„Nu mi-am «iubit» — cum se spune — personajele, și nici nu mi le-am ales; mi-a plăcut să le joc, uneori chiar foarte mult. Și nici nu mi-a fost teamă de ele — până acum! Am încercat să fac tot ce pot să iasă cât mai bine. E o stare de echilibru pe care cred că o datorez profesoarei mele, Eugenia Popovici. Pentru mine, intrată în Institut fără să știu mai nimic de-ale teatrului, întâlnirea cu marea actriță a fost un șoc «doamna Jana» era dură până la cruzime. Acum pot folosi multe dintre lecțiile ei, atunci însă nu cunoșteam alfabetul meseriei și nu o înțelegeam întotdeauna. Dar m-a călît!

Nadia din *Insula* este un personaj stenic: lucidă, cu o inteligență vie, spirit tonic, captivant, patetică, fantastică, evadind spre reverii originale — toate acestea oferă o arie foarte largă de interpretare; un personaj care te ambiționează... Nadia e convinsă că trebuie să-ți trăiești viața în orice condiții, și nu se lasă doborâtă de situația grea în care se află; ea înfruntă amenințarea mizeriei și spaimele însingurării, cu puterea omului care iubește viața, care știe să o prețuiască așa cum este, «că alta nu știu bine dacă mai găsesc...». Adevărata inimă a grupului de pe «insulă», îndrăzneată și cu o judecată matură, ea are capacitatea de a lua inițiativă, de a hotărî pentru ea și pentru cei doi camarazi — un internațional de fotbal și un bancher; e sigură de ceea ce are de făcut și crede în realitate, pe care nu ar schimba-o niciodată pe o iluzie. Este portretul în acțiune al unei puternice și interesante individualități. Condiția ei de artistă, de ființă creatoare, o ajută să înțeleagă sensul vieții și artei ei, să meargă spre esențe, să se elibereze de servituțiile mediului din care provine. Structura și situațiile sînt inedite. Încă mă stînjenește fraza lui Sebastian și patetismul mai greu de receptat pentru publicul de azi. Il aștept pe regizorul Dan Stoica, să-mi dea o mîină de ajutor”.

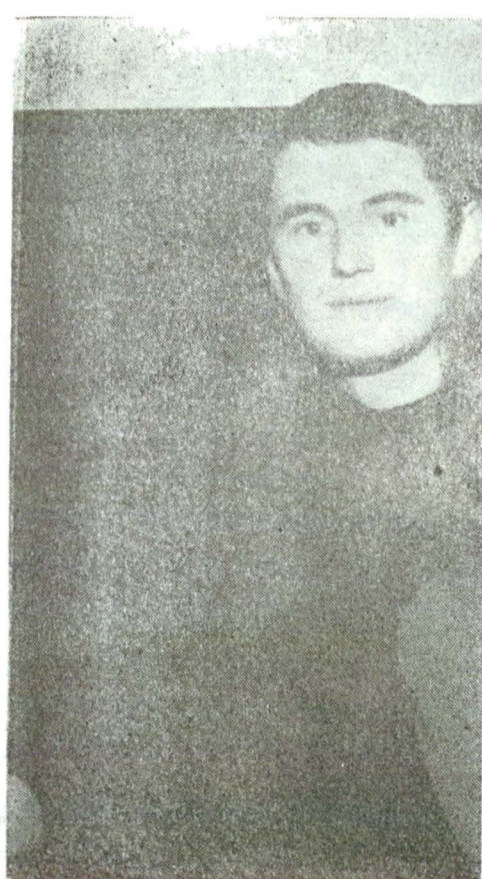


Încă din anii de studii, Aurora Leonte a avut prilejul să lucreze roluri dintre cele care formează un actor Lizzie (Omul care aduce ploaie de R. Nash), Zița (O noapte furtunoasă de Caragiale), Sonia (Unchiul Vania de Cehov), Ioana (Sfinta Ioana de Shaw); în examenele unui coleg regizor, Tompa Gábor, a jucat Winnie din Ce zile frumoase! de Samuel Beckett, Mira din Meșterul Manole de Lucian Blaga și Ala din Tango de Slawomir Mrožek; tot în timpul studenției, a fost Mireasa din Mireasa din tren (scenariul D. R. Popescu, regia Lucian Bratu), film premiat la Festivalul filmului de la Costinești, ediția 1980. La absolvire, în 1981, Teatrul de Stat din Oradea o primește ca pe mult așteptata ingenuă, în persoana căreia grația se aliază cu inteligența pentru a găsi cea mai convingătoare expresie dramatică a adevărului lăuntric al personajelor. Disponibilitățile variate ale tinerei actrițe o apără însă de pericolul închistării în tiparul unui emplot, îndemnând-o spontan spre soluții artistice cu efect de surpriză. A jucat în primii ani Hélène (Pălăria florentină de E. Labiche), Daniela (Casa-avantai de Marin Sorescu).

Din 1983, intră prin concurs în colectivul Teatrului de Comedie. A fost distribuită în Silvia (Doi tineri din Verona de Shakespeare), Meropa (Arma secretă a lui Arhimede de D. Solomon), Lida (Procesul de Suhovo-Kobillin)... „Aici am avut șansa să mă întâlnesc cu una dintre cele mai fascinante personalități ale teatrului românesc, regizorul Gheorghe Harag; o asemenea prezență unește magnetic colectivul în jurul faptului teatral; echipa număra actori renumiți (Sanda Toma, Silviu Stănculescu, Cornel Vulpe, Aurel Giurumia, precum și regizorii Amza Pellea și Constantin Bălărețu). Repetițiile la acest spectacol au fost un fel de dezghețare a adevărului artistic, ceea ce m-a îmbogățit mai mult decât finalizarea propriu-zisă a rolului. Procesul, ca gen de spectacol, este cel mai aproape de ceea ce consider «idealul meu de teatru»».

Vii-torul rol? „Clarice din Slugă la doi stăpîni de Carlo Goldoni. Regia: Tudor Mărăscu. Clarice este ceea ce numim o «clasică ingenuă comică» — veșnica îndrăgostită, care, printre lacrimi și suspine, uzînd de leșinuri și alte mici șiretlicuri femeiești, își apără cu tenacitate dragostea amenințată de mureau alte complicații. Desigur, dragostea izbîndește și totul se sfîrșește cu bine — după toate regulile preluate din commedia dell'arte. Regizorul propune însă o for-

mulă de spectacol încercînd să aducă piesa mai aproape de sfera de interes a spectatorului de azi; deci, aduce unele modificări și personajului meu. Propunerea regiei, cît și propria mea necesitate lăuntrică de a depăși limitele acestui personaj-schemă, m-au făcut să încerc să descopăr, pe lîngă vitalitate, naturalețe, spontaneitate, prospețime, tratate comic în registrul unui clar și vesel realism, și alte trăsături, care să-l facă viabil, credibil. Am intuit în ea o senzualitate irepresibilă care devine determinantă în contextul spectacolului, vîndu-se a fi resortul care declanșează revelația unui caracter dominator; abilitatea feminină în născocirea unor trucuri spre a-și păcăli tatăl, servitoarea, chiar iubitul, este expresia adaptată la împrejurări a acestui caracter, care, într-o piesă scrisă azi, s-ar înafasta probabil fără nici o autocenzură. Cum conturul personajului nu-i încă bine definit, mă voi opri aici, în speranța că realizarea scenică va depăși teoretizarea».



**DINU
MANOLACHE**

Ucenicind sub îndrumarea profesorului Octavian Cotescu, Dinu Manolache îi poartă mentorului său artistic un profund sentiment de grațitudine, considerându-l „un pedagog excepțional, care știe să-și conducă elevii cu mână de maestru”. A debutat în 1979, cu rolul Mark din *Copiii lui Kennedy* de Robert Patrick, pe scena Teatrului Foarte Mic. Primele sale confruntări cu publicul s-au produs sub semnul succesului unora dintre cele mai reprezentative montări ale Teatrului Mic: *Maestrul și Margareta* de Mihail Bulgakov (Azazelo), *Niște țărani* după Dinu Sărașu (Pătru cel Scurt), *Ivona, principesa Burgundiei* de W. Gombrowicz (Inocențiu și Ciprian), *Miriiala* de P. C. Chitic (Samuil Mușu), *Richard al III-lea* de Shakespeare (Marchizul de Dorset), *Mitică Popescu* de Camil Petrescu (Jean Goldenberg), *Doamna cu camellii* după Alexandre Dumas-fiul (Gaston și Alfred de Musset). În ultimul an de institut a jucat în filmul *Cine mă strigă?*, apărut în

serialul TV *Lumini și umbre*; pentru rolul din *Mult mai de preț e iubirea* a fost distins cu un premiu de interpretare la Festivalul filmului de la Costinești 1983.

Dezactor cu alură de suplu și dezinvolt copil al bulevardelor bucureștene, care, dincolo de verva și ironia caracteristice generației sale, își dezvăluie un fond îngenuu care surprinde și cucerește. Un coechipier, care știe să-și asculte partenerii, oferindu-le suportul privirii expresive, al reacției adecvate. Dar și un „solist” a cărui ardență lăuntrică poate crea un centru de tensiune.

În repetiție, rolul Spiridon Biserică din celebra comedie *Mielul turbat* de Aurel Baranga.

„Spiridon Biserică este un tânăr muncitor-strungar, inovator pe cale de a cădea victimă unor birocrați pentru care el și inovația lui reprezintă un simplu dosar. Personajul e sincer, direct, isteț, dar de o candoare îngrijorătoare. Conștiința muncitorească îi dă tăria să lupte până la capăt pentru ideile sale. Dar arma sa, ironia, este oare eficientă? La început, dovedește răbdare, nu-și pierde umorul, dar pe măsură ce se lovește de inerție și obtuzitate, blindețea virează spectaculos către minie — mielul turbează. Când își dă seama cu ce fel de oameni are de-a face, transformarea lui e bruscă și radicală. În piesă, cineva spune: «dintre toate animalele, mielul e cel mai periculos când turbează».

Spiridon mi se pare un exemplu de probitate; cu inovația lui, nu urmărește câștigul material, ci vrea pur și simplu să ajute cu oamenii să le fie mai ușoară munca.

În premiera absolută, la Teatrul Național, rolul a fost jucat de Grigore Vasiliu-Bîrdic. Nu l-am văzut, dar am citit și mi s-a povestit că a fost extraordinar. La noi, la Teatrul Mic, textul va fi citit de regizorul Silviu Purcărete într-o cheie modernă. Iată motive care mă obligă să conturez personajul astfel încât să nu fie umilit de raportarea la modelul scenic ilustru, și în același timp să fie la diapazonul actualității. Anii care au trecut de la montarea-princeps au adus multe schimbări în mentalitatea publicului, alte lucruri îl amuză, altfel reacționează el azi. Aș vrea să dau prospețime acestui personaj, devenit clasic, să-l descopăr a cele dimensiuni dramatice care fac din el un manifest de încredere în victoria morală a omului simplu, conștient de demnitatea condiției sale de creator de valori”.

Estera Neacșu este o foarte tânără actriță — a absolvit Institutul de teatru „I. L. Caragiale” în 1982. Studentă fiind, a jucat alături de Aleksandr Kaliaghin și Anda Călugăreanu în **Stop-cadru la masă**, film distins cu „Targa d'Argento” la Festivalul filmului de la Avellino (Italia). „Din Institut mi-au rămas vii în minte: Solange din **Cameristele** de Jean Genêt, Martha din **Neînțelegerea** de Albert Camus, Thea și Doamna Gabor din **Deșteptarea primăverii** de Frank Wedekind”.

După absolvire, a intrat în colectivul Teatrului Național din Timișoara. A debutat în ispititorul personaj Dida din piesa lui D. R. Popescu **Ca frunza dudului din răi**, în regia lui Ioan Ieremia, care i-a și adus două distincții: premiul întâi la Festivalul dramaturgiei românești actuale (Timișoara) — 1983 și premiul doi în cadrul Festivalului național „Cântarea României” — ediția 1983. Au urmat Daisy (**Ascensiunea lui Arturo Ui poate fi oprită** de B. Brecht), Iulia (**Doi tineri din Verona** de Shakespeare), Iskra (**Turnul de fildeș** de Viktor Rozov), Irina (**O dragoste nebună, nebună, nebună...** de Tudor Popescu). Acestor roluri, Estera Neacșu le-a descoperit coerența psihologică și dramatismul. Prezența armonioasă a tinerei actrițe este înnoțită de aptitudinea pentru expresia modernă, concisă, gravă, percutantă. Diversitatea resurselor, înclinația către compoziția de caracter, nestăpânita poftă de a juca orice rol, fie el de dramă sau de comedie, au făcut ca, după foarte puține stagiuni, să fie recunoscută ca o valoare artistică sigură.

Teatrul Național din Timișoara pregătește pentru deschiderea stagiunii, printre altele, **Regele Lear** de Shakespeare și **Domide contrastă (Domide contra Napoleon)** de Tudor Popescu. Regia: Ioan Ieremia.

„Lucrez concomitent la două roluri: Goneril, flica cea mare a regelui Lear, și Geta din noua lucrare, a lui Tudor Popescu.

Cred că abordarea unei partituri ca aceea a lui Goneril comportă dificultăți pentru orice interpretă la început de drum. Institutul a însemnat pentru mine în primul rând școală, o perioadă de acumulări, și mai puțin posibilitatea de a mă exprima, cum s-a întâmplat cu mulți colegi de-al mei. Iată-mă, așadar, în fața uneia dintre capodoperele shakespeareene: Goneril e fătărnică, aparent supusă, și-reată; pasiunea ei pentru putere nu cunoaște margini. Pe parcursul spectacolului, ea evoluează de la o credibilă Inge-



nuitate până la cele mai zguduitoare dovezi de cinism, transformînd exercitarea puterii într-un viciu crud și periculos.

La polul opus, Geta se scaldă într-o mediocritate contagioasă, care n-o diferențiază prea mult de colegii de birou; ea excelează doar atunci cînd se comentează un meci de fotbal sau cînd e vorba să nascocoască pretexte pentru a evita să muncească; este unul dintre capetele active ale hidrel care se poate numi chiul, lene, lipsă de răspundere etc. Căutînd soluția nouă, utilă, care să ajute mesajul să treacă rampa, mă întreb, nu de puține ori, dacă prin efortul de a cunoaște oamenii reușesc să trezesc în spectatori simpatia pentru Irina, compasiunea pentru Iskra, repulsia față de Dida, revolta împotriva lui Goneril sau disprețul față de Geta, pentru ca Teatrul să li se pară și lor, cum mi se pare mie, o necesitate vitală — «ca aerul, ca apa, ca un pașaport pentru viitor»...”

Maria MARIN