

„Regele  
Lear“  
de Shakespeare  
la  
Teatrul  
Giulești  
Regia:  
Mircea Marin



**CORADO NEGREANU**

**(Lear):**

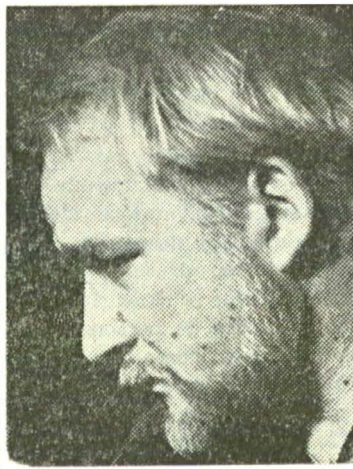
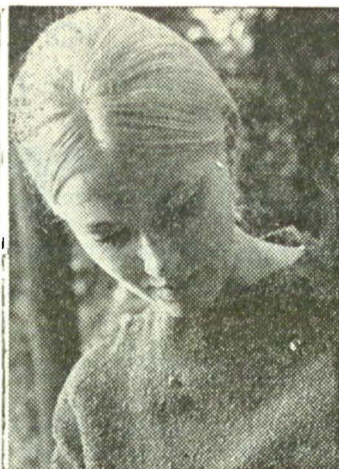
Nu știu când am început aventura de escaladare a piscului numit **Regele Lear**, cert este că m-am pomenit pe pantele ce suie spre virful cel mai înalt al operei contemporanului nostru Shakespeare. Din clipa aceea, fervoarea și spaima ru m-au mai părăsit. Am sperat să găsesc sprijin în experiența celor ce au purtat această fascinantă povară, și am aflat, cu părere de rău, că, din 1840, când Barac a tradus pentru prima oară în limba română **Amlet, prințul de la Dania** și pînă azi, **Regele Lear** a avut parte pe scenele noastre doar de cinci montări. De necrezut, dar poate explicabil, intrucît piesa pare a se situa la limita inaccesibilului, fiind comparată în mod obișnuit cu **Missa în si minor** de J. S. Bach, cu **Simfonia a V-a** și cu **Simfonia a IX-a** de Beethoven, cu **Parsifa** de Wagner sau cu **Purgatoriul** și **Infernul** de Dante.

În epoca romantismului, melodramelor încărcate de grozăvii, suferințe și blesteme, **Regele Lear** nu părea a fi altceva decît povestea unui rege tragic, lipsit de coroana sa, contra căruia s-au unit pămîntul, cerul, natura și omenirea. Se încadra perfect în acest stil, al gestului larg, al strigătului, al scenelor atroce, modalități atît de dragi epocii lui Kean, în care Lear era prezentat ca un rege cam ridicol și naiv. Nu neg valoarea interpretărilor din trecut, dar nu ne putem mulțumi cu imitații ale modalităților moștenite prin tradiție. Vremea noastră îl redescoperă pe Shakespeare, dezvăluindu-i sensuri neașteptat de vii

și acut actuale. Pentru noi, eroii săi nu sînt nici metafore romantice, nici creații abstracte; acțiunile lor ne luminează destinul și acțiunile, soarta lor ne interesează direct, violența lor este și a noastră, a timpului nostru. În tragedia modernă, destinul și natura sînt înlocuite prin istorie. Istoria este singurul sistem de referință, ultima instanță, care re-așază totul. Ea este ineluctabilă; ea este însăși rațiunea obiectivă și impune progresul obiectiv; ea fixează în fiecare moment adevărul și valoarea epilogului.

Pentru mine, tema **Regelui Lear** este descompuneră, declinul unei lumi. Nebunia izvorită din puterea fără margini a regalității naște inexorabil nebunie patologică, și, la împărșirea regatului, ea se află de mult cuibărită în mintea lui Lear. Strigătul său de mai tîrziu «am o rană în țeastă» își are sorgintea nu în ingratitudea fiicilor, ci în generațiile de capete încoronate pentru care realitatea a dispărut, iar reluarea contactului cu viața autentică nu-l poate vindeca, dimpotrivă, îi agravează alienarea. Pentru mine, scena împărșirii regatului înseamnă, de fapt, «Eu sînt țara! Împart pămînturi și oameni, dar ea rămîne intactă prin mine!» În acest caz, tragicul devine grotesc, ceea ce ne dă adevărata măsură a cruzimii. Lear devine astfel, pentru cei ce îl privesc, adevăratul bufon al acțiunii.

Întîlnirea cu regizorul Mircea Marin îmi dă o autentică satisfacție, multe dintre întrebările mele găsindu-și răspuns în lumea shakespeareeană pe care încercă să o imagineze pentru și cu noi. Ca și el, socotesc lucrul la o nouă piesă o aventură, și sfîrșitul oricărei aventuri este imprevizibil. Îmi doresc însă un **Rege Lear** care să fie și accesibil marelui public.



# VIIITORUL ROLURILOR

## ANCA NECULCE (Goneril) :

Acea «voce a naturii» — cum îl caracteriza Novalis pe Shakespeare — a creat-o și pe Goneril. În vinele ei circulă un ciudat amestec de sînge ome-nesc și de venin.

În discuțiile noastre cu regizorul Mircea Marin a apărut ideea unei dramatice, tulburătoare descătușări a celor două fiice mai mari de sub teroarea exercitată de monarhul absolut, fire capricioasă și care-și iubea cel mai mult mezina. Personal, mi-aș lumina perso-najul la flacăra cumpătelor trăsnete dez-lănțuite și de un gînd al lui Haig Akte-rian, care mi se pare extraordinar : «zăgazuri rupte în trupuri în toate locu-riile — omul în voia furtunii și a vre-mii rele, s-ar părea că sufletul iese din trup și anarhizează firea».

Complexul de insatisfacție provocat de lipsa iubirii paterne declanșează o ne-voie de răzbunare în care își face loc și dorința de putere; întocmai ca o piatră aruncată în apă, acest germen al răului își lărgeste mercu cercurile, spor-înd încă și încă dorința de înavuțire, ațîșînd vanitatea și provocînd adulterul, violența și crima. Iată deci zăgazurile rupte și toate limitele depășite, pînă la dezumanizarea totală, moartea Gonerilei însemnînd, poate, o încercare disperată de răscumpărare.

Rămîn oricum cu gîndul la o frază aparținînd aceluiași gînditor mai sus citat : «Întotdeauna un Shakespeare, deschis oriunde, în orice clipă a noastră, la orice pagină, ne aruncă spre stele».

## OLGA BUCĂTARU (Regan):

**Regele Lear...** Voi juca «Shakespeare» și mi se pare firesc să-mi mărturisesc bucuria, încîntarea. Am certitudinea că pentru un actor această posibilitate cons-tituie un eveniment important al carierei sale artistice. Complexitatea pe care o oferă Shakespeare obligă ca munca la un asemenea rol să devină minunat de complicată. Regan intră în zona rău-lui, a demonicului. Mircea Marin îmi propune să înțeleg duhul personajului, să descopăr cauzele care au determinat acest rău, o anatimizare ca atare fiind simplistă. Regan, în viziunea regizoru-lui, se află sub incidența furtunii, a stă-rii de nebulie care bîntuie, trăind un moment de răsruce.

Este tradițională explorarea unei zone a îngrozitorului — dar aria de cu-prindere a acestuia este infinit mai în-tinsă și mai variată. Crima tragică pe care o comite Regan își găsește parțial explicația în frustrări anterioare, iar con-flictele puternice care stau la baza acți-unilor păstrează totuși urme ale rațio-nalului. Este adevărat că răul ne lasă pustiiți, că ni se pare respingător, dar reprezentarea răului face posibilă naște-rea în noi a judecății morale, **Regele Lear** înfățișînd ceea ce Hegel considera — «răul în toată grozăvia sa».

Pe măsură ce vom înainta în lucru, ideile și gîndurile noastre, despre piesă și personaje, se vor limpezi, pe par-cursul unui proces care implică analiză, confruntare, contradicție.

Cind un actor se angajează într-un rol complex, el trebuie să fi pătruns semnificațiile majore ale textului. Deocamdată, am descoperit metafora totocuprinzătoare, drumul pînă la adncimile personajelor e însă lung. Cordelia este, cred, o idee de personaj; ea simbolizează onestitatea, demnitatea, adevărul. Prima mea impresie este că nu e un personaj viu, ci un principiu. Nu intră în conflict cu nimeni. Cind este exclusă din societate, cred că societatea este aceea care are de suferit. Declinul lui Lear începe din momentul în care izgonește din universul lui această idee de demnitate umană; prin consecvența ei absolută, Cordelia este un personaj inuabil. Lear plătește cu prețul suprem înțelegerea principiului moral pe care ea îl intruchipează și devine om ajungînd la adevăr prin suferință și prin iubire; ce e iubirea, învață de la Cordelia.

Personajul meu fiind o abstracție se poate defini prin eliminare. În absența Cordeliei, avem de-a face cu o societate lipsită de iubire, o societate a minciunii și trădării între frați, tată și fiice. Cum să spun cît de greu sau cît de ușor e să joc o metaforă?

Viitorul meu rol este o reluare, dar nu o «reeditare»; gîndul, gestul și tonul lecturii mele vor fi altele.

În urmă cu circa douăzeci de ani, admirabilul meu coleg Vasile Cîrșma a dorit să-l intruchipeze pe Lear, cu condiția să-l secondez în Bufon. E mult de povestit... Pe vremea aceea eram într-un «intermezzo» bucureștean, și faptul că reveneam la Craiova, ca invitat, pentru a reface cuplul (am jucat mult și cu folos împreună cu Vasile — *où sont les neiges d'antan?*) îmi da apetit întru «ăutare. Bufonul meu de atunci respira ca un alter-ego al lui Lear; nebulul avea luciditatea respinsă de bătrîn... Dar, gata, a fost. Am trăit satisfacția împlinirii.

Acum, alături de minunatul coleg Colorado Negreau, încerc să găsesc o nouă tălmăcire, să împrăpățez, să aflu capacitatea de transmitere a ideilor acestui dificil și controversat personaj; caut un leac împotriva nebuliei de ieri, un stimulent pentru noi stări. Încerc mai multă sau altă culoare, luciditate, bravadă, tristețe, cinism, afecțiune, revoltă și ceva care să surprindă. Mai caut... De ce oare dispăre atît de straniu? De ce? Cred că nu moare. Adoarme. Și se visează flacăra. Încerc să deslușesc.

Maria MARIN

## Prima lectură

*Miercuri, 27 august, în foaietul Teatrului „Bulandra” a avut loc prima lectură la masă a piesei. Înțilnire la metrou de Eugenia Busuloceanu. Au participat ca invitați autoarea și reprezentanți ai presei. Cu acest prilej, Ion Besoiu, directorul teatrului, a vorbit despre piesă, a pledat pentru valorificarea potențialului creator al dramaturgiei na-*

*ționale, precizînd că în această stagiune vor figura pe așî cinci piese românești. Regizorul Petre Popescu și-a anunțat echipa de colaboratori. Scenografia va fi semnată de Victor Crețulescu. Din distribuție fac parte: Violeta Andrei, Ion Lemnaru, Mirela Gorea, Valeria O-gășanu, Ica Matache, Dan Damian, Mihai Mereuță, Răzvan Ionescu, Adrian Georgescu, Rodica Suciu.*