

, Organizată de Consiliul Culturii și Educației Socialiste, Comitetul județean de cultură și educație socialistă Bacău, Asociația oamenilor de artă din instituțiile teatrale și muzicale, revista „Ateneu” și Teatrul Bacovia, a VIII-a ediție a Galet naționale a recitalurilor dramatice, de-a lungul celor trei zile de desfășurare, a reunit în competiție actori ai Teatrelor Naționale din Tirgu Mureș, Iași și Craiova și ai teatrelor din Piatra Neamț, Bacău, Sibiu, Birlad, Botoșani, Satu Mare și Brăila.

Festivitatea de deschidere a Galei a avut loc în prezența tovarășilor Natalia Jița, secretar al Comitetului județean al P.C.R., Vasile Săndulache, prim-secretar al Comitetului municipal de partid, Petru Enășoale, președinte al Comitetului județean de cultură și educație socialistă, Dina Cocea, președintă a A.T.M.

Juriul Galei Dina Cocea — președinte; Ileana Berlogea, Dinu Cernescu, Ticuța Crețu, Constantin Donea, George Genoiu, Ileana Lucaci, Theodor Mănescu, Valentin Silvestru, Natalia Stancu.

## Gala națională a recitalurilor dramatice, ediția a VIII-a

Prin severa competiție ce o prilejuiește, Gala națională a recitalurilor dramatice se arată a fi o **necesitate permanentă** pentru evoluția artei interpretative contemporane, probă de foc a profesionalismului, culturii și exigenței artistice pentru actorii din toate teatrele noastre.

În caietul de sală al Galei, într-un scurt text-program, sînt formulate **scopul și sensul** acestei competiții de rang național: „...dorința de a confrunta actorul cu sine însuși, dar și cu publicul, pentru a-i și a-și justifica disponibilitățile, forța interioară care-i guvernează creația și-i echilibrează personalitatea într-un dialog permanent cu receptorul artei sale. Într-o artă a contradicțiilor și a conflictului cum este teatrul, actorii vin să confere un sens poetic preocupărilor lor și o vibrație unitară întregului ansamblu de mijloace interpretative. Știm că marele, adevăratul teatru trece prin actor, Gala încercînd să-i pună în pagină explozia, petulanța și inventivitatea, sentimentul de expansiune din limitele scenei, glorificînd, astfel, ideea teatrului ca joc...”

Jocul actorului — cu puterea lui de comunicare, a corpului, a sufletului și a inteligenței — va fi, deci, în prim-planul celor trei zile de bogate și semnificative reprezentări teatrale”.

Așadar, Gala este un examen sever, dar așteptat cu emoție, în care actorul își probează **expresivitatea, sensibilitatea și altitudinea intelectuală**. Primul fapt admirabil care a putut fi constatat în aproape toate recitalurile e acela că repertoriul participanților demonstrează **responsabilitate etică și culturală, bun-gust și concordanța dintre partiturile literare selectate și structura psihică a actorilor**.

Cu excepția citorva — nedorite dar, probabil, inevitabile — **inadecvări** ale mijloacelor interpretative la substanța partiturii alese, Gala a izbutit să fie un spectacol al virtuozităților, pe care palmaresul competiției îl exprimă pe deplin.

E firesc să fie prezentată Gala mai întîi comentînd **tentativele**; juriul a omologat un număr de recitaluri și le-a departajat valoric; dar analiza — fie și sumară — a acestei competiții artistice pretinde o **evaluare** a tuturor participărilor, căci situarea pe o anume treaptă în ierarhia valorilor este, desigur, vremelnică și nici nu descalifică, nici nu consacră definitiv gradul de profesionalitate al interpreților. Dictonul „gloria se cucerește ușor, dar se menține greu” pare a fi destinat în special artei interpretative.

★

● Inadecvare la rol prin poză ostentativă și prin ridicări de ton în momentele de judecată cu sine a personajului din schița **E vina mea** de Ileana Vulpescu a arătat ELENA TUȚULAN (Teatrul „V. I. Popa” din Birlad) în recitalul său, care, astfel, ne-a părut obositor de lung.

● În ordine valoric crescătoare și la o distanță confortabilă față de nivelul comentat mai sus, se situează LOMIRA BRĂDESCU (Teatrul „Mihai Eminescu” din Botoșani); fie din pricina emoției ne-strunite, fie a confuziei dintre „convorbirea între patru ochi” și dialogul direct cu publicul, actrița a fost rigidă, greu de auzit chiar și în sala studio de 108 locuri, reușind, cu șaptele sale prelungite, să strînească doar duioșii.

● Inadecvarea prin eroare de concepție în ceea ce privește teatralitatea în spune-

rea versurilor -- vina aparține probabil, nu atât interpretei cât „dirijorilor” ei — s-a vădit în recitalul ANEI MARIA PIS-LARU. Colajul de poezii din lirica universală și contemporană (**Amintiri din prezent**) a fost făcut urmărindu-se — și obținându-se în plan literar — un dramatism copleșitor, capabil să spulbere indolențele, să înfrângă placiditatea.

Soluția ce i-a fost sugerată, sau pe care și-a ales-o singură dintr-o exagerată încredere în forța expresivității corporale, a fost aceea de a ilustra, de a accentua versurile prin gesturi, prăbușiri și tîriri pe scîndura scenei, de a privi fix și sticlos inexpressiv și de a emite cu tonalitate egală avalanșa de cuvinte. Textul — prea lung pentru puținătatea soluțiilor scenice — a sfîrșit prin a plictisi; înotînd prin noianul de idei și sentimente, actrița s-a regăsit pentru cîteva clipe, la final. Iată o experiență care nu infirmă o actriță, ci doar confirmă uriașul rol pe care-l are regizorul; chiar și într-un recital.

● Vocea cu repetate curbări spre acut, așa cum se cuvine modulată în hazoase roluri de travesti, nu l-a avantajat pe ION BULEANDRĂ (Teatrul de Stat din Sibiu). Așezat calm și temeinic într-un fotoliu, așa cum o fac recitatorii pe multe meridiane teatrale, actorul și-a început cu aplomb rostirea. Versurile lui Mircea Ivănescu au fost nedreptățite de prea firescul colocvial al spunerii: în *Poezia e altceva?* există trei planuri: cel al „obișnuințului” de la care pleacă orice vers; cel al îndoielilor privind și „sursa” și emoția poetică; cel al recuzării de la „dogma” transei poetice și, prin aceasta, revenirea la „obișnuința” de a trăi perpetuu cu emoție. Așadar, colocvialitatea care, pentru primul plan, era fericit aleasă, în raport cu celelalte s-a arătat a fi improprie și superficială; versurile sunau ca o formulă matematică, despre ale cărei semne nici vorbitorul nici ascultătorul nu știu nimic.

● Doi excelenți actori ai Teatrului Tineretului din Piatra Neamț — actori care nu de puține ori au participat la strălucirea spectacolelor teatrului în care joacă — s-au prezentat publicului în posturi dezavantajante: GHEORGHE BIRĂU, cu un monolog din *Sechestrații din Altona*, iar CONSTANTIN GHENESCU, cu un soi de recitativ sub titlul *Cîntecul obîrșiei*.

Monologul personajului sartrian își are, în construcția piesei, un rost incontestabil, dar, extras din context, deci sînsul din determinările sale, a rămas de o conștientă precaritate; textul pretinzînd o brutală intrare în isteria monomaniacală produsă de cumplita criză de conștiință suportată de personaj, interpretul a trebuit să se rezume la blîndețea derutantă a unui

istovit de nenoroc. Formulările abstractizante, tipic sartriene, fără vehemența care le încarcă de sensuri trăite, au fost reduse la primul lor nivel de înțelegere.

Constantin Gheneșcu a cîntat ardelenește, a spus poezii de Blaga, a povestit cu duh voit mucalit — în genul lui Amza Pellea — o proză baladescă despre Horia, Cloșca și Crișan. Era greu de bănuț că acest actor are ambiții de povestitor aflat la porțile deschise ale cui vrea să primească oaspeți neanunțați. Amestecul de recitativ, recitare și cîntec îl descrie pe actor ca fiind un sentimental dornic să fie convingător în tot ce întreprinde.

Exigențele față de acești doi interpreți se datorează în mare parte faptului că aparțin unei trupe teatrale de valoare, ei înșiși fiind doi buni actori.

● Versurile lui Marin Sorescu par a se spune singure. Ele se pretează oricînd unui scenariu, întrucît, chiar înălăuntrul lor, sînt monologări entuziasmante prin simplitate, substanță ideatică și degajare a expresiei lirice.

Sub titlul *Întimplare*, CORNELIU JIPA și RADU SAS, actori ai teatrului din Sibiu, au montat un număr de poezii pe care le-au spus cu plăcere, cu haz, cu vervă; excesul de „rezolvări scenice”, prezența celor cîteva adaosuri de pantomimă, comentariile prin gesturi au făcut spectacolul celor doi actori un pic redundant și filosofard. În poezia lui Sorescu, ființa care gîndește cu glas tare are doi frați, ascunși fiecare în cîte o ureche. Dialogul lor are loc prin aceeași gură, Giumbușlucurile, tumele, minunățiile sînt ale cuvîntelor. Cei doi actori le-au făcut și pe scenă. Era prea mult.

★

Din acest moment, comentariul pătrunde pe teritoriul interpretărilor actoricești încununate de aprecierile juriului.

● LENI PINȚEA HOMEAG a înțeles să-și construiască recitalul ca pe un spectacol teatral neîfrustrat de vreuna din componentele sale. Pentru actrița Teatrului Național din Craiova, recitalul actoricesc înseamnă prilejul, chiar obligația, de a interpreta măcar două personaje, de a înscena o înfruntare, un conflict între ele, desigur fără ca interpretul să iasă din scenă, fără a se travesti, ca, în final, să producă suprapunerea celor două ființe într-una singură. Și atunci și-a compus din cioburi lirice dibaci alese un scenariu în care se înfruntă două femei — de fapt, două vîrste, tinerețea și senectutea — ale Femeii care se privește în oglindă.

Trista topire în aceeași identitate a celor două prezențe se face prin magica trecere prin oglindă a virtualității spre corporalitate.

Dureri răvășite de nostalgie, veselii umbros pindite de trecerea vremii, îndrăgostiri, iubiri...

Un recital sobru, emoționant, un spectacol teatral care prin construcția sa deliberat autonomă pretindea să-l înțelegem nu numai drept o ieșire în scenă a actorului, cu mijloacele sale de expresie, ci mai degrabă drept mostră de asociere a actorului cu mijloacele de expresie plastică, scenografică modernă.

● Părind a fi în primele clipe o prezență modestă în scenă, CARMEN CIORCILĂ — actriță a Teatrului Național „Vasile Alecsandri” din Iași, secția „Suceava” — reușește să-și atragă privirea printr-un abia perceptibil rictus, printr-o mobilitate permanentă a chipului, prin vocea-i ușor guturală, ca a unei ființe care a plîns mult și acum se răsfăță singură pentru a se îmbuna.

Dezinvoltă, ageră în a-și uimi spectatorii cu nuanțe și inflexiuni vocale când rostește cuvinte aparent neimportante, laconică în gesturi, cu o vădită știință a tăcerilor mascate, nepăsătoare față de riscul — pe care știe să-l provoace — de a vorbi cu spatele la public, Carmen Ciorcilă are capacitatea de a-și asuma versurile, astfel încît, prin rostirea lor, dă impresia că străbate prin lăuntru cuvintelor, suprimînd duratele și neobosind spectatorul.

● CONSTANTIN CHIRIAC, actor al teatrului din Sibiu, spune versurile lui Marin Sorescu într-o manieră care pare să fie cea mai propice, cea mai apropiată de această poezie: candoare mirată, ironie involuntară, simplitate dezarmantă, scurte pauze ca acelea ce prevestesc descoperirea sensului din cuvîntul pe care tocmai îl spune, voce egală, prea puțin modulată, ca într-un blînd taifas negrăbit nici de griji nici de ambiții, stingherit de propriile mîini și de gîndul că trebuie să pășească ori să gesticuleze, întorcînd uneori capul către publicul-interlocutor, alteleori privind fix spre o imagine pe care doar el o vede, acest actor interpretează cel mai adesea omul despre care afirmam că — în poezia lui Sorescu — vorbește cu sine ascultîndu-se cu înțeleapta bunăvoință de a mai afla ce mai gîndește.

● Capacitate de a stăpîni cuvintele și ideile, de a le rosti cu robustețea și sinceritatea gîndului din care au pornit, a dovedit actorul GEORGE MARIN de la Teatrul „Maria Filotti” din Brăila.

Îmbrăcat ca Walt Whitman, chiar semănînd cu poetul, actorul, cu vocea sa puternică dar catifelată, a convins publicul: apărînd în scenă fără altă dorință decît de a spune, de a vorbi, de a se adresa, de a mișca sufletele și a convinge mințile, intrupînd modestie semeață și îndrăzneală dezarmantă, cuvîncioasa demnitate

și logica neliniștitoarelor profeții ale poetului, George Marin a știut admirabil să renunțe la exteroare virtuozități actoricești pentru a-și asuma strălucirea spuselor sale — întocmai ca poetul.

● Recitalul MIRELEI COMNOIU a fost exemplar prin minuția și exactitatea cizlării fiecărui vers rostit, a fiecărui gest, a tăcerilor, privirilor, a pașilor făcuți prin scenă. Ritmul, tensiunea, gradația emoțională, subtilile treceri de ton, gravitatea îmblînzită pe alocuri de boarea unei reverii, toate datele actriței au alcătuit un spectacol în care versurile s-au constituit în suport, în prilej al exteriorizării, al expresivității. Recitalul este semnat de regizorul Mircea Marin.

● Recitalul actriței ADAM ERZSEBET de la Teatrul Național din Tirgu Mureș și-a avut premiera de curînd la Teatrul Mic din București. Bucurîndu-se de un larg ecou în presă, spectacolul, pe texte într-un montaj de Hajdu Gyözö intitulat **Pace și iubire**, a stîrnit un firesc interes în rîndul spectatorilor din Bacău. Fascinanta prezență a actriței, declamația făcută cu căldură și dragoste pentru cuvintele rostite, grațioasele traiectorii descrise de la un poet la celălalt, de la un sentiment la altul, uriașul fundal pictat de Viorel Mărgineanu, care, în final, coboară lin pentru a sugera zborul de pescăruș prin spațiu al interpretei, au produs încîntare și bucurie publicului, care a aplaudat-o îndelung.

● MARIA ROXANA IONESCU a provocat cea mai mare surpriză în Gală. Actrița de la Teatrul „Mihai Eminescu” din Botoșani, proaspăt absolventă a Institutului de teatru, era, pînă la această confruntare actoricească, necunoscută. Textul brechtian pe care l-a pregătit nu constituia o partitură generoasă ori comodă. Monologul ei este al unei femei care **trebuie să nu se spună, trebuie să nu se exteriorizeze, trebuie să ne facă să credem că totul este normal, obișnuit, simplu.** Așadar, personajul își reprimă trăirile sale de femeie care se simte obligată — din dragoste față de soțul ei — să plece pentru a nu-l pune într-o situație critică față de regimul nazist.

Ei bine, jocul actriței se putea dezvolta numai în spațiul dintre a **trebui să nu pară disperată și a convinge că e calmă** — un spațiu infinitesimal, greu accesibil și actrițelor cu multă experiență artistică; un spațiu pe care, de la o convorbire telefonică la alta — femeia își anunță prietenii că pleacă și le cere să aibă grijă de soțul ei —, de la o propoziție la alta, de la o tăcere la alta, Maria Roxana Ionescu îl gradează, îl colorează, îl încarcă de rapide treceri de la zîmbet la plîns, de la calmul banalităților cotidiene la sfîșietoarea durere a despărțirii definitive,



*Laureații  
Galei*

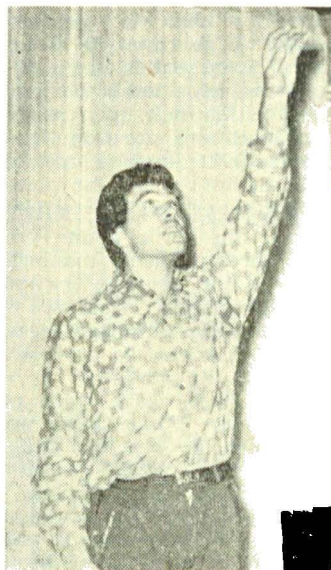
**MARIA  
ROXANA  
IONESCU**

**ADAM  
ERZSEBET**



**CONSTANTIN  
CHIRIAC**

**MIRELA  
COMNOIU**



**LUMINIȚA  
BOTTA**

**GEORGE  
MARIN**





**CARMEN  
ENE**

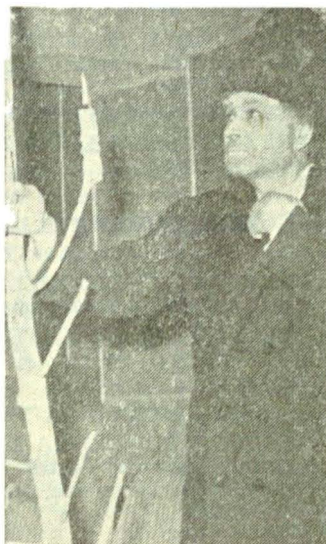
\*\*\*\*\*

**CARMEN  
CIORCILA**



**STELIAN  
PRED**

**CARMEN  
TANASE**



**CONSTANȚA  
ZMEU-  
PELIN**

**LENI  
PINȚEA  
HOMEAG**



## MARELE PREMIU (ex-aequo)

MARIA ROXANA IONESCU — Teatrul „Mihai Eminescu” din Botoșani, pentru recitalul de proză **Ramuri de măslin** (și **DIPLOMA REVISTEI „TOMIS”**);  
ADAM ERZSEBET — Teatrul Național din Tîrgu Mureș, pentru recitalul de versuri **Pace și iubire** (și **DIPLOMA REVISTEI „ATENEU”**).

## PREMIUL SPECIAL AL JURIULUI

MIRELA COMNOIU — Teatrul Bacovia din Bacău, pentru recitalul poetic **În pomii înalți frumos să te legeni**.

## PREMIUL I (ex-aequo)

CONSTANTIN CHIIRIAC — Teatrul de Stat din Sibiu, pentru recitalul de versuri Marin Sorescu **De-a viața**; GEORGE MARIN — Teatrul Dramatic „Maria Filotti” din Brăila, pentru recitalul de versuri Walt Whitman.

## PREMIUL II (ex-aequo)

LUMINIȚA BOTTA — Teatrul Bacovia din Bacău, pentru rolul Irina din spectacolul **Matca** de Marin Sorescu; CARMEN CIORCILĂ — Teatrul Național „Vasile Alecsandri” din Iași, secția Suceava, pentru recitalul poetic **Poezia de dragoste a lumii**.

## PREMIUL III (ex-aequo)

CARMEN ENEA — Teatrul Bacovia din Bacău, pentru rolul Ea din spectacolul **Paznicul de la depozitul de nisip** de D. R. Popescu; CARMEN TĂNASE — Teatrul Național „Vasile Alecsandri” din Iași, pentru rolul Helea din spectacolul **Melodie Varșoviană** de Leonid Zorin.

## PREMIUL ASOCIAȚIEI OAMENILOR DE ARTĂ DIN INSTITUȚIILE

### TEATRALE ȘI MUZICALE

STELIAN PREDA — Teatrul Bacovia din Bacău, pentru rolurile din spectacolele **Cerul înstelat deasupra noastră** de Ecaterina Oproiu și **Matca** de Marin Sorescu.

## PREMIUL COMITETULUI JUDEȚEAN DE CULTURĂ

### ȘI EDUCAȚIE SOCIALISTĂ BACĂU

CONSTANȚA ZMEU-PELIN — Teatrul Bacovia din Bacău, pentru rolul Ea din **Cerul înstelat deasupra noastră** de Ecaterina Oproiu.

## DIPLOMA REVISTEI „TEATRUL”

LENI PINȚEA-HOMEAG — Teatrul Național din Craiova, pentru recitalul liric **Mai departe de vis**.

## DIPLOMA REVISTEI „CRONICA”

TEATRULUI BACOVIA DIN BACĂU, pentru opțiunile repertoriale din **Gală (Cerul înstelat deasupra noastră** de Ecaterina Oproiu, **Paznicul de la depozitul de nisip** de Dumitru Radu Popescu, **Matca** de Marin Sorescu).

și aceasta fără ca măcar o replică să-i ofere șansa celor exprimate de ea prin mimică, ton și gest, totul petrecându-se în timp ce personajul stă într-un fotoliu, în fața telefonului, cu bagajele așezate la picioare.

O performanță interpretativă de necontestat.

★

Gala națională a recitalurilor dramatice a înscris printre participări și spectacole de teatru, care, prin numărul mic de interpreți (doi, maximum trei) și prin titlatura de „recital”, ce o poartă pe afiș,

păreau a respecta rigorile impuse de această competiție.

Discutabilă sau nu, prezența lor printre competitori a avut bihevenita însușire de a rupe monotonia unor reprezentații construite după tiparul considerat îndreptățit să poarte numele de recital.

De fapt, definiția acestei specii teatrale este, întrucîtva, chiar nedorită; prin definiție înțelegîndu-se, cel mai adesea, delimitare, marcaj teritorial, există riscul — născut din scrupulul exactității — de a fi excluse posibilitățile de inovație, de îmbogățire, deci de lărgire a presupusei sfere a acestui concept.

Așadar, Teatrul Bacovia din Bacău — gazda Galei, și Teatrul Național din

Iași au prezentat — primul: **Cerul instelat deasupra noastră** de Ecaterina Oproiu (fragment), **Matca** de Marin Sorescu (integral) și **Paznicul de la depozitul de nisip** de D. R. Popescu (fragment), iar al doilea: **Melodie varșoviană** de Leonid Zorin (integral).

Spectacolele teatrului-gazdă (despre care în revista noastră urmează să apară cronici) pretind și merită atenția ce li se cuvine; în cazul lor, rolul regizorului nu este numai acela de a dezvolta, evidenția ori provoca virtuțile unui interpret. Textul, mesajul său, echipa de interpreți, scenografia — toate sînt puse în slujba unității de expresie a spectacolului; **ideea teatrului ca joc**, despre care vorbește căietul de sală și pe care — într-un recital — o glorifică jocul actorului, într-un spectacol de teatru are miză morală, socială, devenind astfel **infrastructura mesajului**.

În subiacență fiind, interpretările actoricești pot fi judecate numai ca raport al premisei față de rezultat; or, într-un fragment de spectacol, ceea ce este adus la cunoștință publicului nu este **rezultanta**, ci un eșanșon de **procedură artistică**; probabil de aceea, fragmentul din **Cerul instelat...** a părut să fie o derulare cu viteză dublă a ceea ce, în spectacolul integral și în ritmul său normal, poate avea ponderea și efectul scontate.

În aceeași incomodă situație s-a aflat și partea ultimă, de final, a **Paznicului...**

E o **diferență substanțială** între starea spectacolului la care să presupunem că un spectator intră în sală spre final (cu un astfel de spectator s-ar putea spune că s-a confundat publicul venit la această reprezentație) și starea aceluiași spectacol atunci cînd pornește de la un punct al traiectoriei sale normale.

În primul caz, întîrziatul spectator surprinde o trăire în curs de desfășurare; în al doilea caz, trăirea, jocul sînt reluate **experiențial** de la un punct presupus a fi fost atins; în primul caz, actorul străbate un traseu care îi naturalizează prezența fizică și emoția în scenă (și cel sosit mult după ridicarea cortinei simte această „naturalitate”); în al doilea caz, actorul, prin simpla presupunere a parcurgerii traseului pînă în punctul de unde începe jocul său pe scenă, simulează emoția care, pînă în acea clipă, constituie trecutul său afectiv. Iată și de ce un rol secundar — de numai cîteva replici — nu poate fi clintit din firescul său: pentru interpret, existența

personajului se identifică cu apariția sa în scenă; între intrarea și ieșirea din scenă i se „derulează” integral identitatea.

Este admirabilă cutezanța actorilor **CONSTANȚA ZMEU-PELIN**, **STELIAN PREDĂ** și **CARMEN ENEA** de a se prezenta într-o competiție de interpretări „solo” cu partituri aflate într-o orchestrație; într-o aceeași situație s-a aflat și **LUMINIȚA BOTTA** (cu rolul Irina din **Matca**). Un rol dificil — al dezinvolturii celui care e, tot timpul și fără martori, cu gîndul la soartă — rol pe care interpreta l-a realizat cu brio. Putem socoti și acest rol precum și rolul făcut de **CARMEN TĂNASE** în **Melodia...**, adevărate recitaluri.

Participarea Institutului de artă teatrală și cinematografică din București, cu două fragmente din spectacolele **Cerere în căsătorie** de A. P. Cehov și **Visul unei nopți de vară** de Shakespeare, în interpretarea studenților din clasa profesoarei **Olga Tudorache** și a profesorului asociat **Florin Zamfirescu**, a marcat, și de astă dată, minima distanță aflată între **promisiuni** și **certitudini**.

Chiar neînscrși în competiție, cei opt studenți au obligat participanții și publicul la reformularea îndreptățitelor pretenții și la accentuarea exigențelor în judecățile lor evaluative.

★

Cele trei zile ale acestei sărbători teatrale s-au încheiat cu un spectacol extraordinar dat de **GEO POPA**, actor al teatrului-gazdă, cu participarea pianistei **Silvia Savu** și a grupului cameral „**Sirinx**”, de **MIRCEA BELLU**, actor al Teatrului Național din Timișoara, și de **DIONISIE VITCU**, actor al Teatrului Național „**Vasile Alecsandri**” din Iași.

După spectacolul complicităților sonore între partituri muzicale și versurile lui **Bacovia** și **E. A. Poe**, pus la cale de **Geo Popa**, **Mircea Bellu** — într-un ceremonial scenic amintind de **Becaud**, recitînd cu simplitate, căldură și fast spiritual un grupaj de versuri omagîndu-l pe marele poet român **Nichita Stănescu**, s-a arătat sigur de sine, degajat, emoționant.

**Dionisie Vitcu** a apărut în fața unei cortine aurii și a recitat, spre încîntarea publicului, poezii de **Topîrceanu** și **Păstorel Teodoreanu**. Farmecul lui **Vitcu** a stîrnit un potop de aplauze și multe rechemări la scenă.

Da, marele teatru trece prin actor!

**Paul Cornel CHITIC**