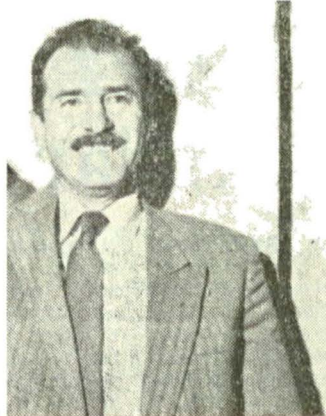


„Constructorul Solness“
de H. Ibsen
la Teatrul
Giulești
Regia :
Tudor
Mărăscu



VIRGIL ANDRIESCU— Constructorul Solness

Sînt angajat de curînd la Teatrul Giulești și nu mă așteptam din primul foc la o încălcură atît de grea. Mă bucur de încrederea acordată de Tudor Mărăscu, și cred că, distribuindu-mă în acest rol, mă va sprijini ; la rîndul meu, voi căuta să nu-l dezamăgesc nici pe el, nici pe parteneri și, bineînțeles, nici publicul.

Solness e o individualitate supradimensionată și excesivă în toate privințele. A început ca băiat sărac, de la tură, și a ajuns în punctul cel mai de sus în meseria de constructor. Fire despotică, exercită asupra celor din jur o autoritate absolută, întemeiată și pe o anume fascinație. E un egocentric și un egoist care știe să ia în stăpînire vieții și să le stoarcă pînă la sacrificiu ; dur și lipsit de compasiune față de cei ce i se devotază. De partea sa este vocația creatoare : în profesia pe care o practică strălucit își găsește expresia calității de demiurg. Solness a investit în lăcașurile înălțate cîndva către cer o nobilă aspirație spre verticalitate, apoi s-a negat pe sine și s-a întors către pămînt, ambiționînd să întemeieze o mică lume concepută la nivelul fericirii omenești. Dar nu și-a aflat nici de astă dată împăcarea. Paradoxal, acest privilegiat al sortii, care transformă în reușită tot ceea ce atinge (dar cu ce preț !), slujit parcă și de puteri supranaturale, într-afit e de covîrșitoare intensitatea voinței sale (căci nu apucă gîndul să formuleze un scop, să schițeze o țintă, și dorința s-a și împlinit !), e asaltat de tot felul de neliniști. Capacitatea sa de a se chinui, la fel de excesivă, este aceea a unei personalități scindate : pe de o parte, în atitudinea sa față de oameni transpare absența simțului moral ; pe de

alta, un obscur sentiment al vinovăției, „păcatele trecutului“, acționează insidios, sugerîndu-i tulburi încercări de ispășire. L-aș defini ca pe o structură psihică de wiking păgîn pe care s-a grefat o conștiință slabă. Din această dualitate rezultă tensiunile contrarii care-l înstrăinează de oameni și-i amenință echilibrul lăuntric.

Solness se vede coborînd panta vieții, orgoliul lui nu suportă ideea că o nouă generație urcă și-i va lua locul. Chemarea Hildei e ca o lovitură de bici. Să se derobeze, ar însemna să-și accepte înfrîngerea.

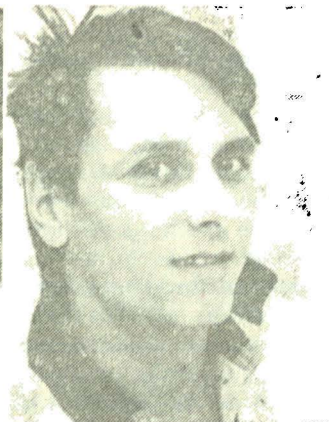
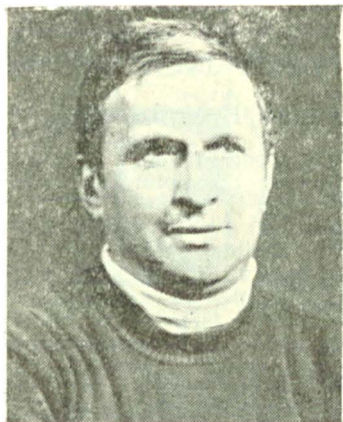
Nu cred că putem ști dacă, hotărîndu-se, în final, să urce scara „pînă în vîrf“, Solness e sub efectul unui transfer de vitalitate ce-i insuflă convingerea că va reuși, sau întrevede deznodămîntul și-și asumă riscul, pentru a-și încheia traectoria cu un caracteristic gest de superbie.

AGATHA NICOLAU—

Aline Solness

La fiecare început de drum prin hățișurile unui nou rol, meandrele unui destin ce va deveni, un timp, „al meu“, am tot mai mult certitudinea că mi-am ales o profesie sisifică. Nu este vorba de un Sisif condamnat de zei. Nu. Povara mea este minunată, și liber, absolut liber simțită.

Interpretez rolul soției lui Solness — Aline. Ce știu despre ea ? Mult și aproape nimic. Mult, pentru că alături de Tudor Mărăscu am pornit la o muncă fascinantă de descoperire a celor mai adînci înțelesuri ale acestei piese, splendid construită din punct de vedere dramaturgic și profund contemporană.



V I T O R U L R O L

Bintuită de fantasme și remușcări, dominându-și cu aparentă răceală instinctele înăbușite, Aline este un personaj de care mi-era dor. Nu-i riscantă exprimarea; îmi era într-adevăr dor să mă reîntîlnesc cu un personaj care se ascunde sub cuvinte și se dezvăluie în tăceri; un personaj a cărui carapace închide clocote ce trec uneori de limita normalului. O ființă acaparatoare și profund nefericită, trăind deliberat în mod artificial și în contrast timp cu propriile ei simțăminte, agățată de Solness ca o liană și paralizându-l ca o întrușipare a remușcării; firescul contrariat, deviat, mutilat, pînă la a deveni otrăvitor, atît pentru sine cît și pentru cei din jur.

Sigur, aș putea povesti oricui cine a fost Aline, cea de dinainte de începutul piesei. Izvorită din imaginație, povestea ar fi riguros motivată de text. Dar, pe urmă? Adică din momentul cînd începe piesa — pînă la sfîrșitul ei? Nu știu cum și mai ales cît din preaplinul gîndit și imaginat va prinde viață scenică. Tot ce știu deocamdată este că mă voi înscrie fără rezerve în gîndul adînc și cu adevărat teatral al constructorului de spectacol Mărășcu, și că mă bucur că după zece ani mă reîntîlnesc pe scenă cu vechiul și noul meu coleg, Virgil Andriescu.

NICOLAI IVĂNESCU—

Doctorul Herdal

Doctorul Herdal nu este numai medicul casei, ci și un confident al Doamnei Solness, implicat în criza celor două personaje. În multe discuții asupra acestuia, i-am căutat o biografie, ca să-l putem integra în conflictul dramatic.

Este un celibatar interesat și de aspectele mai picante ale relației pacient-me-

dic; un tip cu o structură destul de labilă și lipsit de acea forță interioară cu care Solness constructorul îi supune și îi fascinează pe toți cei din jur. Personajul este bintuit de curiozitate și măcinat de invidie, complexat de neîmpliniri și ispitit de mici răutăți, dispus oricînd la o aventură, toate acestea disimulate sub aparența unei jovialități excesive.

Cred că așa se conturează doctorul Herdal, spre deosebire de „doctorii” din celelalte piese ale lui Ibsen. Nu este un simplu creuzet de confesiuni, și modul în care se implică în existența celorlalți nu este totdeauna benefic. Dacă voi reuși să închei laolaltă toate aceste trăsături într-o făptură vie, personajul își va găsi în spectacol locul adevărat.

ANA CIONTEA—

Hilde Wangel

După primele roluri la Teatrul Giulești (Daniela în *Simple coincidențe* de Paul Everac și studenta Marcela în *Așteptam pe altcineva* de Paul Ioachim), sînt pusă în fața a ceea ce numesc un eveniment pentru cariera mea: Hilde Wangel. În Institut am studiat cîteva scene ale acestui personaj și îmi spuneam ce minunat ar fi dacă vreodată aș avea ocazia să-l joc. Și iată că „minunea” s-a întîmplat. Prima lectură s-a produs după două săptămîni de discuții asupra personajelor, cînd ne-am trezit copleșiți de responsabilitatea pe care ne-am asumat-o.

Ragnar Brovik

„O fată cu mintea fantastică și voința de pirat normand” — cum o definește N. Iorga — irumpe în casa Solness ca o furtună de vară. E tânără, veselă, îndrăzneată, total lipsită de prejudecăți, pe deplin liberă. Iată date care ar plasa-o din oficiu pe poziția personajului stenic, purtător al mesajului de înnoire spirituală, în acel mediu și în acel timp al convenționalului și al rigorismului. Și totuși, Hilde aduce în casa Solness catastrofa.

Cu purtarea ei simplă și spontană, cu felul ei de a fi copilăros și un pic răsfățat, cu alura ei de alpinistă — ce aparențe derutante! —, ea aparține, dimpotrivă, categoriei celor mai complexe și mai ambigue personaje ibseniene. Din făptura ei emană o forță misterioasă: este luciferica „lipsă de măsură” a voinței, trăirea condensată, pînă la punctul de explozie, a unei iluzii investite cu valoare de ideal. Copila aceasta cu înflăcă-rări pustiitoare e coboritoare din stirpea lui Brand. Aline nu se înșală intuind primejdia. Hilde îl idolatrizează pe Solness, dar nu în felul supus și feminin al Kajei; impetuos și cu necruțare, ea își smulge de pe soclu idolul și-l obligă să acționeze astfel încît să se identifice imaginii mitice pe care și-a făurit-o despre el.

Dacă ar avea 15—16 ani, aș înclina s-o consider un inocent mesager al destinului tragic al eroului: Copilul din basme, care vine să anunțe scadența făgăduielii ușurate. Întrucît are 23, ceva mi se pare suspect în încăpățînarea cu care se cramponează zece ani de clipa de adolescentină exaltare a jocului de-a Prințul și Prințesa, în fanatismul orb cu care își apără visul. În subconștient, puternica Hilde Wangel se simte oare prea slabă pentru a privi în față realitatea și a-și găsi locul convenit în atotcuprinzătoarea ei structură?

Ragnar Brovik poate fi doar pînă la un punct considerat discipolul lui Solness; căci intervine limita unor calități native modeste și a unor aspirații destul de prozaice, limită care îl desparte structural de magistrul. El reprezintă acel tip de tînăr mînat de un pragmatism grăbit și care nu are forța să se sacrifice pentru un ideal. De aceea, comportamentul lui este echivoc; modul cum reacționează față de faptul că logodnica sa Kaja a încetat să-l iubească îl arată ca pe un tînăr fără tinerețe. De altfel, Ragnar nu are nimic din elanurile, candorile și generozitățile tinereții. Traumatizat de decăderea tatălui, al cărui sfîrșit e iminent, timorat de Solness, a cărui forță dominatoare exercită asupra lui o influență malefică, anulîndu-l ca personalitate, Ragnar are sentimentul că se pierde, că se fărîmă. De aceea, nu e capabil de nici o inițiativă. Vrea să construiască pe cont propriu, din nevoia de autorealizare socială, dar și din dorința de a se răzbuna pe Solness pentru felul cum i-a utilizat ca pe niște unelte, cu răceală și cu dispreț, atît pe el cît și pe tatăl său — și, poate subconștient, pentru că a subjugat-o pe Kaja; dar, dacă pîntru Solness a fost un auxiliar mai mult decît util, căci e bine pregătît în meserie, îi lipsesc anvergura, viziunea, forța de creație a unui constructor autonom. Văd în el un ins mai degrabă mărunt și las.

Cum voi reuși să dezvălui aceste caracteristici ale personajului în puținele și aparent săracele apariții pe care le am, asta rămîne de văzut. Dacă Ragnar Brovik nu le are, sper că actorul Bogdan Stanoevici are atît aspirații, cît și o reală tinerețe...

Poate greșesc, dar cred că acest personaj vine spre mine cam devreme și că nu am adunat încă tezaurul de roluri pentru a încerca un așa-zis **contre-emploi**. Desigur, cei care vor judeca, vor judeca exact ceea ce vor vedea pe scenă, fără a ține cont de momentul în care joc rolul. Din acest motiv, mă cam tem. Dar, cine știe?

Maria MARIN

