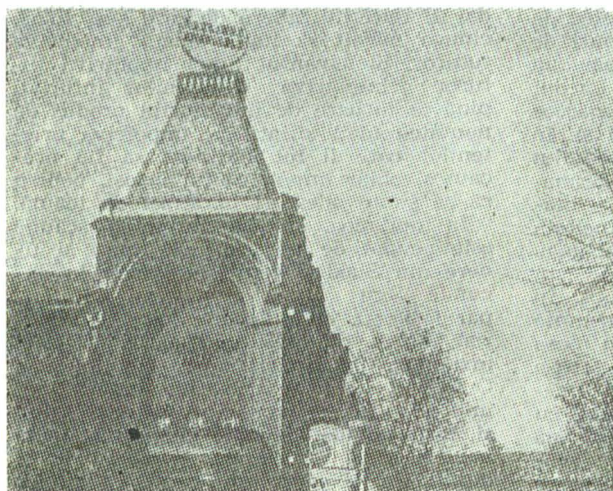


cit am asistat la abordarea unui registru interpretativ total diferit, actorii convingându-mă de mobilitatea lor. Într-o comedie tipic englezească (spectatorii români își amintesc poate de *Pluralul englezesc* la Teatrul Mic — piesă mai veche a lui Ayckbourn). Satira autorului a rămas la fel de extravagantă, iar Michael Gambon, interpret principal din nou, și, se pare, actor preferat al scriitorului, compune un personaj de-o savoare fabuloasă în rolul unui tată de familie și proprietar de întreprindere care se vede obligat să renunțe la onestitate pentru a putea menține un „business” profitabil și pentru a putea rămâne în fruntea clanului. Cinstit și integru la începutul piesei, eroul se trezește înconjurat de escroci mai mici sau mai mari, de la soția care fură cu nevinovăție hirtie de la slujbă, până la cumnata care n-are scrupule nici în dragoste, nici în afaceri. Eroul interpretat de Gambon învață ce este mita, crima pentru profitul afacerii și ajunge în final să-și compună o aură „mafioasă”, în fruntea unei familii ale cărei legături devin la propriu „de sînge”.

„Astfel să rămână mica noastră afacere de familie de-a pururi!” e replica ce încheie piesa (dîndu-i de altfel și titlul). Publicul a aplaudat îndelung reprezentarea, încîntat de inventivitatea comică a regiei și subjugat de umorul ușor, dar foarte eficace, al autorului.

Seara, făcînd bilanțul mai multor reprezentații decît au cuprins aceste rînduri, mi-am spus că ceea ce am reușit să văd în acest an la Londra nu e o mostră revelatoare. West End-ul continuă să anunțe titluri (e doar început de sezon), Teatrul Național își completează repertoriul începînd de la sfîrșitul lui noiembrie, iar mișcarea „fringe” (a teatrelor marginale) cîștigă tot mai mult în amploare și popularitate. Teatrul englezesc are o configurație „galactică” în Londra anilor '80. Pe lângă de mult consacratele constelații fixe, puzderia de stele din fundal creează constiința infinitului. Și undeva, într-un loc anume pe bolta imaginară, steaua Naționalului britanic (aflat numai la a zecea aniversare) de-abia acum începe să strălucească.

Corina ȘTEU



Spectator la...

...Berliner
Ensemble
(Staatstheater
der Deutschen
Demokratischen
Republik)

Cînd se poate vedea un spectacol cu Bertolt Brecht la Berlin? În fiecare zi. „Berliner Ensemble” — instituție teatrală prestigioasă, situată în Piața Bertolt Brecht — are în repertoriu aproape toate piesele celebrului dramaturg. Mai greu este...cu biletele, pe care însă un ziarist român le poate procura, pentru că este român și se pricepe să forțeze, cu un buchet de flori, mîna dirzei Mutter Courage de la casa teatrului.

Am obținut, așadar, prețiosul dreptunghi de hîrtie, mare cît pașaportul (ce risipă! la fiecare spectacol se irosește hîrtia pe

care s-ar putea tipări volumul de versuri al unui debutant!) și, fiind abia ora cinci după-amiază, m-am mai plimbat, în așteptarea „întîmplării cultural-artistice”, timp de trei ore pe Unter Den Linden. Urma să văd *Galileo Galilei* în regia lui Manfred Wekwerth și Joachim Tenschert, cu un cunoscut (publicului din R.D.G.) actor, Ekkehard Schall, în rolul principal.

Cu o punctualitate nemțească, la opt fără cinci mă aflu în fața clădirii și îmi dau seama că dacă aș fi întîrziat chiar și zece secunde aș fi găsit porțile închise. La opt fără patru minute cumpăr,



Scenograful Eduard Fischer concepe un nou decor...

cu o jumătate de mără, o broșură și două pliante care cuprind informații despre Galileo Galilei, despre Bertolt Brecht și, respectiv, despre „Berliner Ensemble”. La opt fără trei minute văd în vitrina bufetului din hol pahare înalte pline cu un delicios (l-am mai gustat) amestec de lapte, suc de portocale și cuburi de gheață și mă hotărâsc să cumpăr un pahar, mai ales că nu este coadă. La opt fără două minute mă răzgîndesc deoarece constat că lumea a intrat în sală și, în afară de mine, nu a mai rămas absolut nimeni în hol. Nu cunosc limba germană, dar mă înțeleg prin semne cu o plasatoare și ea mă îndrumă, astfel încît la opt fără un minut mă aflu pe locul meu. La opt fix se ridică brusc cortina.

Decorul este simplu și ingenios. În spatele locuinței lui Galilei — locuință sugerată doar prin câteva scaune, o masă și o ladă neagră din care vor fi scoase mai târziu piesele componente ale lunetei — se află un zid ca de fortăreață, cu o platformă deasupra. Această platformă constituie o a doua scenă, pe care evoluează inchișitori. În felul acesta se creează o opoziție între savant, care stă pe pămînt și are totuși acces la cer, prin intermediul lunetei lui, și opresori, care, deși se situează deasupra problemelor lumesti, privesc mereu în jos.

Actorii au măști, în tradiție expresionistă, cu excepția interpretului lui Galilei, mereu mobil și imprevizibil, mereu om. Măștile sînt scoase adeseori și ridicate în văzduh, unde intră într-o horă a complicității și ignoranței grotesci. Membrii familiei lui Galilei și prietenii săi — deși personaje pozitive — sînt prezentați la fel, ca figuri unidimensionale, rigide. Omul de știință are o personalitate parcă mereu în curs de constituire.

complexă și totuși imperfectă, contradicțorie și totuși, într-un anumit sens, consecventă.

Limba germană, cu sonoritatea ei dură și exactă, face ca lungile pledoarii ale lui Galilei să semene cu zgometul sacadat al unei mitraliere de care s-ar folosi cineva nevoit să lupte singur împotriva tuturor. Și savantul luptă împotriva tuturor: împotriva dușmanilor înfuriați pînă la turbare de inconfortul produs de nouitatea ideii științifice, împotriva prietenilor care îl tot sfătuiesc să fie precaut și chiar împotriva lui însuși, pentru că se simte adeseori paralizat de teamă.

În fața mea, un rînd întreg de scaune este ocupat de un grup de tineri și tinere din Suedia, veniți la Berlin în excursie. Sînt frumoși, cu tenul curat și părul blond, cu pulovere colorate fantezist, dar se plictisesc de moarte. Tiradele imaginate de Brecht nu-i emoționează. O fată și-a ridicat picioarele, îndoit, le-a îmbrăcat în puloverul ei ultraextensibil și, într-o ciudată poziție ghemuită, doarme. Alta se sărută cu prietenul ei și după fiecare sărut izbucnește în ris ca după o mare izbîndă. Însă ceilalți spectatori, berlinezii, urmăresc cu atenție spectacolul, și aplaudă exact atunci cînd trebuie și exact cît trebuie. Nu știu la care atitudine să ader. Pînă să mă decid, spectacolul se termină și, împreună cu șuvoiul de oameni, ies în stradă. Să spui sau să nu spui pînă la capăt ce crezi? Această dilemă formulată cu atîta energie de Brecht se evaporă în albastru seară berlineză, fulgerată de luminile reclamelor și de privirile unor necunoscute pe care nu le voi cunoaște niciodată.

Alex. ȘTEFĂNESCU