

# Eroul comunist—criteriu de afirmare a măiestriei actricești

■ **PAVEL GOLEA**  
din **Surorile Boga**  
de Horia Lovinescu

Pavel Golea este nu numai luptătorul comunist cu funcție importantă în „statul-major“ revoluționar al unui oraș (e secretarul județenei de partid), ci și factorul determinant în formarea conștiinței comuniste a oamenilor — în speță, a surorilor Boga. Autorul îi conferă deci și funcția de misionar al ideii. În spectacolul (premieră absolută în 1959) de la Teatrul Național din București, în regia lui Moni Gherlter, rolul Pavel Golea i-a revenit lui Toma Dimitriu. Critica a relevat ținuta scenică, naturaletă și degajarea interpretării, formulând unele rezerve în ce privește forța spirituală și căldura sufletească. În montarea ieșeană din 1969, (regia, N. Al. Toscani) a primat căutarea e-

fectelor melodramatic-sentimentale. Actorul Ion Schimbinschi a reușit însă să transpună viu și spiritual liniile ferme ale caracterului lui Pavel Golea; o interpretare valoroasă, subliniată de cronicarii aceluși timp. În 1971, după 12 ani de la prima reprezentare, piesa se reia la Teatrul Național, în regia Soranei Coroamă Stanca. Eroul a fost jucat de Emanoil Petrut. Portretul realizat de actor s-a caracterizat prin patos și simplitate, uscăciunea unor replici fiind compensată de o participare sufletească intensă.

■ **AXINTE**  
din **Oameni care tac și Oamenii înving** de Al. Voitin.

Între cei șapte oameni de categorii sociale diferite, aflați laolaltă în beciurile Siguranței, se distinge muncitorul comunist Axinte, care polarizează conștiințele celorlalți în înfruntarea cu aparatul represiv al regimului burghezo-moșieresc. Forța sa de înfruntare e cu atât mai mare cu cât refuzul de a răs-

---

**În pagina din stînga: Lazăr Vrabie, Gheorghe Ghițulescu, Ileana Predescu în „Passacaglia“ de Titus Popovici, Teatrul „Bulandra“.**

**Scenă din „Piticul din grădina de vară“ de D. R. Popescu, Teatrul Național din Tîrgu Mureș.**

Corado Negreanu și Florin Zamfirescu în „Cine ucide dragostea“ de Petru Vintilă, Teatrul Giulești



punde la întrebările anchetatorilor exprimă o tărie de caracter exemplară, cea a comunistilor. La premiera absolută de la Teatrul Național din București, în regia lui Mihai Berechet (1961), eroul a fost interpretat de Emil Liptac, remarcabil prin căldura sufletească și omenia cu care și-a înzestrat rolul. **Oamenii înving** e o reîntâlnire cu grupul „celor care au tăcut“ în noaptea grea a ilegalității, surprinși de astă dată în preziua Revoluției de eliberare socială și națională, antifascistă și antimperialistă de la 23 August. Comunistii și oamenii oinștiți se află față în față cu lumea veche, care părăsește scena istoriei. La premiera din 1962, de la Teatrul Național, cele mai multe

„Puterea și Adevărul“ de Titus Popovici, Teatrul „Bulandra“





■ **MIHAI DUMA**  
din **Puterea și Adevărul**  
de Titus Popovici

personaje au fost interpretate de aceiași actori: tot Emil Liptac l-a interpretat pe Axinte.

Responsabilitatea, participarea afectivă, deschiderea către nou, corectarea — prin cunoașterea nemijlocită a realității — a intransigenței necontrolate a puterii sînt cîteva dintre calitățile moral-politice ale acestui caracter de comunist care opune adevărului îngust al necesității adevărul mai larg și mai profund al vieții. Un spectacol de referință a avut loc la Teatrul „Bulandra”, în regia lui Liviu Ciulei și Petre Popescu, în 1973. Rolul i-a revenit lui Victor Rebengiuc. Critica a remarcat calda

**Carmen Stănescu, Irina Răchiteanu, Emil Botta și Grigore Vasiliu Birlic în „Oameni care tac” de Al. Voitin, Teatrul Național din București**



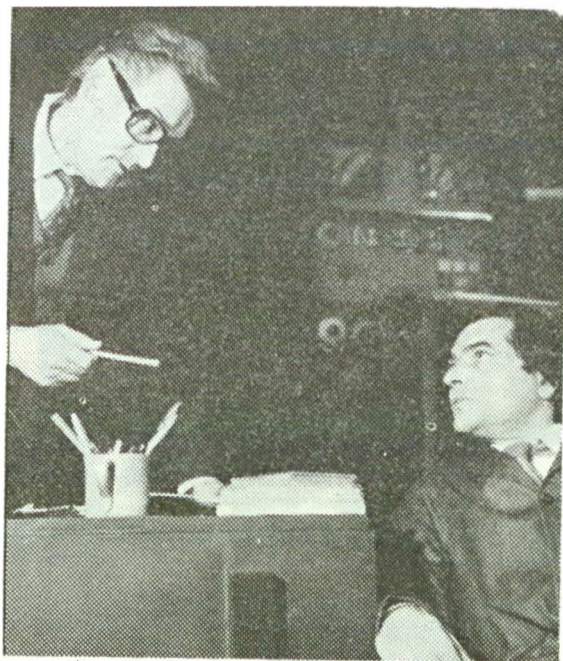


și luminoasa sobrietate a portretului. Interesant de semnalat că în timp ce-l interpreta pe Duma pe scena Teatrului „Bulandra“, în alt spectacol, de televiziune, montat pe platforma Uzinei de aluminiu de la Slatina (regia Alexa Visarion), actorul a dat viață personajului Pavel Stoian. Un Pavel Stoian energic, intransigent. Actorul a avut prilejul, așadar, să interpreteze două dintre ipostazele activiștilor politici ai actualității revoluționare românești în relațiile lor de confruntare principială. Să mai semnalăm că, în acest an, la Naționalul craiovean, în spectacolul semnat de Mircea Cornișteanu, actorul Valentin Mihali îl conturează caracterologic pe Mihai Duma mai apropiat de celălalt pol al disputei : Pavel Stoian, într-un joc concentrat, cu izbucniri temperamendale.

### ■ MARIA

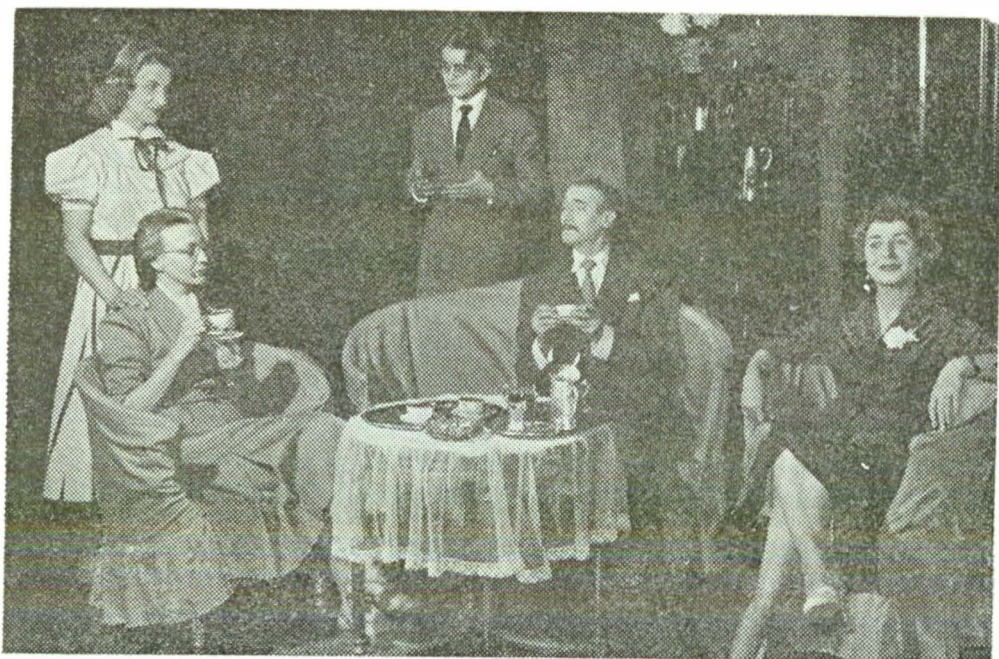
din **Piticul din grădina de vară**  
de D. R. Popescu

În ipostază generic umană, Maria din **Piticul din grădina de vară** de D. R. Popescu este femeia-mamă ce plătește prin suferință și sacri-



Ion Țiror și Marcel Mirea în „Cartea lui Ioviță“ de Paul Everac, Teatrul de Nord din Satu Mare

Scenă din „Surorile Boga“ de Horia Lovinescu, Teatrul Dramatic din Constanța







**„Speranța nu moare în zori” de Romulus Guga, Teatrul Național din Tîrgu Mureș**

**„Dragostea și Revoluția” de Virgil Stoenescu după Dinu Săraru, Teatrul Bacovia din Bacău**

ficiu suprema hărăzire de a naște un copil hărăzit viitorului. În ipostază socială, ea este tinăra comunistă condamnată la moarte pentru activitate subversivă, victima teroarei polițienesti. Remarcabile în caracterul ei sînt fidelitatea față de orezul comunist, omenia și puritatea. Credința ei politică se sprijină pe credința în puterea atotzămislitoare a vieții, rezistența morală — pe copilul care se va naște și în care-și pune, ca într-un sipet viu, speranța și iubirea pentru lumea liberă pe care o visează. Reținem în primul rînd interpretarea Marinelei Popescu din spectacolul de la Tîrgu Mureș (1973), în regia lui Dan Micu. O Marie fragilă, cu chipul palid, în contrast cu robustețea morală și tăria de caracter, parcă demonstrînd că și omul obișnuit, pus în situații de excepție, poate fi capabil de jertfă. În montarea de la „Nottara” din 1974, regia Ion Olteanu, interpreta Mariei, actrița Elena Amaria Bog, a imprimat rolului, dimpotrivă, forță și siguranță, exprimînd și fizic vigoarea morală a eroinei. Patetism reținut, rostire sobră, gesturi firești sînt cîteva dintre caracteristicile acestei creații de puternică expresivitate.

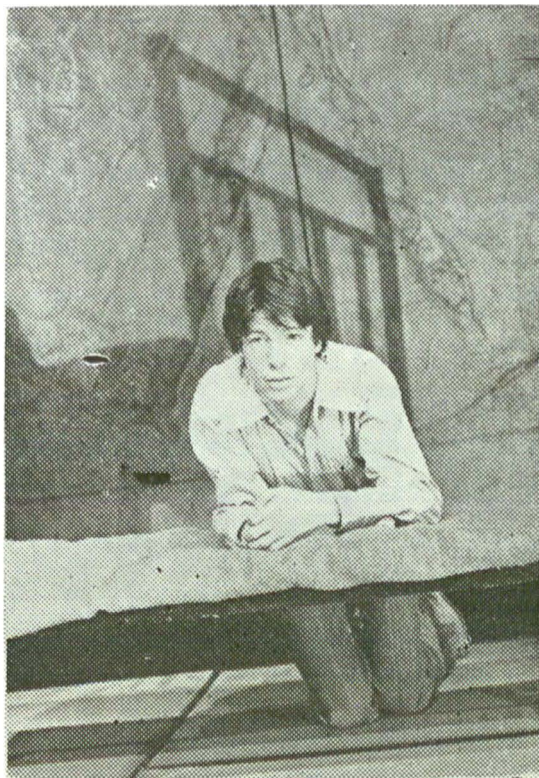




Ioviță nutrește o credință indestructibilă în idealurile comuniste, oricât realitatea le obnubilează prin fenomenalul ei, făcut din conflicte, împotriviri și compromisuri, din întâmplări și situații incomfortabile, din meschine și dezamăgitoare raporturi între oameni etc. El opune nestatorniciei și substanței pieritoare a fenomenalității vieții puritatea și trăinicia idealului comunist. La premiera absolută care a avut loc în 1980 la Tirgu Mureș, în regia lui Dan Alexandrescu, rolul i-a revenit lui Mihai Gingulescu, căruiă critică l-a remarcat capacitatea de asimilare a personajului în toată bogăția sa interioară. Interpretarea actorului s-a caracterizat prin tensiune lăuntrică și împedire a comunicării. La Naționalul bucureștean, în regia autorului, în 1981, spectacolul l-a avut ca protagonist pe Florin Piersic, care i-a relevat eroulul combustia interioară ce presupunea forța argumentației și inflexibilitatea morală. Pe scena Naționalului timișorean (1984), în spectacolul semnat de Mihai Manolescu, eroul a fost interpretat de Gheorghe Stana; actorul a accentuat latura logic rațională a personajului, inflexibilitatea sa ideologică, caracterul demonstrativ.

■ BĂRBATUL  
din Politică  
de Theodor Mănescu

Bărbatul (nume generic) din Trilogia Politică a lui Theodor Mănescu este tipul exponențial al intelectualului comunist din România de astăzi, care se autoanalizează profund și lucid în lumina experienței cistigate în anii edificării socialismului, la care a participat direct, dar și încărcat de istoria luptei revoluționare a partidului. Personajul își mărturiseste cu o totală sinceritate gândurile, incertitudinile, întrebările, încrederea în partid fiind dominanța sa.



Gheorghe Visu în „Monolog cu fața la perete” de Paul Georgescu, Teatrul Național din București

În spectacolul Teatrului Foarte Mic, regizat de Silviu Purcărete, s-a impus creația lui Nicolae Pomije, care a izbutit cu mijloace simple, aproape austere, să înfățișeze complexitatea personajului, conferindu-i patos și forță de convingere. Interiorizarea, reculegerea, vocea gravă, cu inflexiuni uneori tulburătoare, dau relief bogăției de reflecții ale personajului. O altă interpretare valoroasă îi aparține lui Constantin Codrescu, care, în montarea Teatrului din Brăila (1983), realizează o creație impunătoare, înălțând statura personajului până la dimensiunea general umană, fără însă a eluda individualitatea. Bărbatul lui Constantin Codrescu e împovărat de ani și întrebări, privirea e inteligentă, deseori inundată de o undă de tristețe.

Constantin RADU-MARIA