



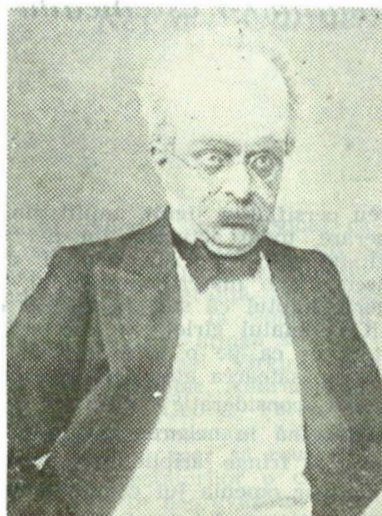
1. Interiorul faimoasei „cabine 5” a Teatrului Național bucureștean în stagiunea 1912—1913. Faimoasă, prin mănunchiul de actori care au transformat-o într-o încăpere de studiu și reverie artistică. Cei patru: Petre Sturdza, Ar. Demetriade, N. Soreanu, I. Livescu „pozează” pentru album înaintea intrării în scenă. Cu toții sint interpretorii piesei César Birotteau, adaptare după Balzac de G. Fabre.

2. Nicolae Soreanu în rolul inspectorului Prell din comedia lui Otto Ernst Inuitătorii (1904). „Întruparea era desăvârșită. Masca lui caracteristică de profesor german, fruntea înaltă, părul ca peria, ochelari de miop, intonațiile cind agresive, cind înduioșate, gesturile bruște și umbrelul repezit cu servieta neagră, subsoară, trecerile de la asprime la bunătate, pașii mărunți, mișcarea nervoasă a degetelor mîinii, privirile peste lentile — toate au fost reconstituite în amănunt și exprimate atît de firesc, încît nimic nu lipsea și nimic nu era de prisos”. (V. Bumbesți).

3. Cel mai tînăr societar al Naționalului, Ion Iancovescu, îmbracă haina țării la 27 de ani pentru frontul marelui război al întregirii pămîntului românesc. Combatant în Regimentul 40 Infanterie, a supraviețuit dezastrului de la Turtucaia (1916).

În ținuta de campanie, actorul se fotografiază înainte de a depune arma pentru altă misiune de onoare: mobilizarea pe loc, în Bucureștii vremelnice ocupate. Timp de un an și jumătate, împreună cu

memoria arhivei





memoria arhivei

alți colegi, va ține eroic făclia artei naționale.

În aspra vreme, un portret și caldele vorbe așternute ostășește, cu creionul, pentru prietenul actor Al. Mihalescu: „Lui nenea Micluș, căruia nu l-am scris dar la care m-am gândit mereu cu drag. Iancovescu, 1916, Noiembrie“.

4. La Grădina Rașca (acolo unde s-a ridicat în vremea noastră aripa nouă a Facultății de arhitectură) sau la Grădina Blanduzia (pe strada Doamnei, pe locul de azi al magazinului „Trei ursuleți“)? În jurul anului 1910. Inchină un pahar, în chip burlesc, pentru succesul stagiunii de vară: Ștefan Decu, Al. Mihalescu, Gheorghe Storin, Aurel Barbellan.

5. La debut, în 1913, marele C. Nottara i-a scris pe ușa cabinei „Molipsiți-vă de talent!“. Peste un deceniu, Elvira Popescu cucerește Parisul cu piesa lui Louis Verneuil — La cousine de Varsovie. Imagine din acel an triumfal — 1923. Neegalata Tofana din Patima roșie de M. Sorbul (1916) a fost și este o ambasadoare a artei românești.

6. În 1906, Ion Brezeanu prelua de la C. Nottara rolul lui Ion din Năpasta lui I. L. Caragiale (în imagine). Rolurile Cetățeanul turmentat și Ion l-au îndreptățit pe clasicul lor autor să afirme că Brezeanu este „una dintre personalitățile cele mai strălucite ale artei la noi, un spirit dintre cele ce pot evoca o epocă de literatură dramatică națională“.

(Fotografiile din colecția Aristide Demetriade)