

### O stagiune...

1987 — 1988

Stagiunea a debutat la Cluj în octombrie 1987 cu două titluri: **Concurs de împrejurări** de Adrian Dohotaru și **Arden din Kent**, piesa unui anonim englez. Din repertoriul anului trecut sînt menținute **Travesti** de Aurel Baranga, **Roata în patru colțuri** de V. Kataev și **Îmblinzirea scorpiei**. În fine, **Sosesc deseară** de Tudor Mușatescu, **Un om mușcat de oaie** de Vasile Rebreanu, **Domnul vinează** de Feydeau și **Mobilă și durere** de Teodor Mazilu completează de cîțiva ani buni afișul.

În repetiție se află deocamdată piesa lui Tudor Popescu **Nu ne naștem toți la aceeași vîrstă**, iar în proiect, **Burghezul gentilom** și **O scrisoare pierdută**.

Opțiunile se orientează, după cum observăm, către parcurgerea gamei comice, de la Mazilu la Aurel Baranga și de la Shakespeare la Feydeau. Satira e cultivată cu precădere, și nu întimplător, aceasta fiind o specie dramatică ambivalentă, ce polarizează atât calitatea gravă, tragică, a unui subtext demascat, cît și pe cea bufonă, facilă, a situației demascatoare. Dacă predilecția pentru specie ca atare e astfel explicabilă, titlurile alese de Naționalul clujean compun un tablou sărac, al minimei rezistențe, în ciuda materialului destul de vast pe care dramaturgia română clasică și contemporană îl oferă. Firește, nu putem neglija dificultățile pe care le presupune desemnarea unui anumit text spre înscenare și mai ales dependența acestei desemnări de factori concreți, prin al căror consens se poate abia naște spectacolul.

În cazul de față, unul dintre cei mai importanți asemenea factori este regizorul. Teatrul Național din Cluj-Napoca are în prezent un singur regizor de meserie, ceea ce se reflectă nefericit în calitatea reprezentațiilor. Mihai Măniuțiu face parte dintre directorii de scenă cu date intelectuale de excepție și cu neîndoieștească vocație creatoare, ambele dovedite, ce-i drept într-o mai mică măsură în regie decît în litera scrisă. Prin **Arden din Kent** el se angajează cu ambiție în noul repertoriu. Din nefericire, viziunea sa nu continuă întru glorie nici controversata reprezentație a lui Andrei Șerban, nici fascinantă demonstrație a lui Aureliu Manca. Lectura lui Mihai Măniuțiu nu clarifică un contur, reușind să comunice doar o seamă de idei contradictorii despre eroii principali și finalizîndu-se, ca urmare, într-o neconvingătoare emoție tragică.

Mult mai viguroasă este **Îmblinzirea scorpiei**, montată de Măniuțiu în stagiunea trecută. Spectacolul s-a degradat însă mult, a doua parte a tumultului comic degenerînd în haotică agitație de spirite histrionice care sîrnesc risul publicului cu mărunte giumbușlucuri, și gesturi piperate, uitîndu-și, din păcate, menirea mult mai înaltă ce le e dată prin statutul de actori profesioniști.

Singur și însingurat profesional în Teatrul Național din Cluj, Mihai Măniuțiu își face meseria în așteptarea unui dialog de generație și de profil cu cel puțin încă un coleg de breaslă, alături de care să simtă nevoia mersului înainte.

Pînă una-alta, restul spectacolelor stagiunii sînt realizate de regizori „împrumutați” pe termen limitat, sau de regizori improvizați, dintre care cel mai

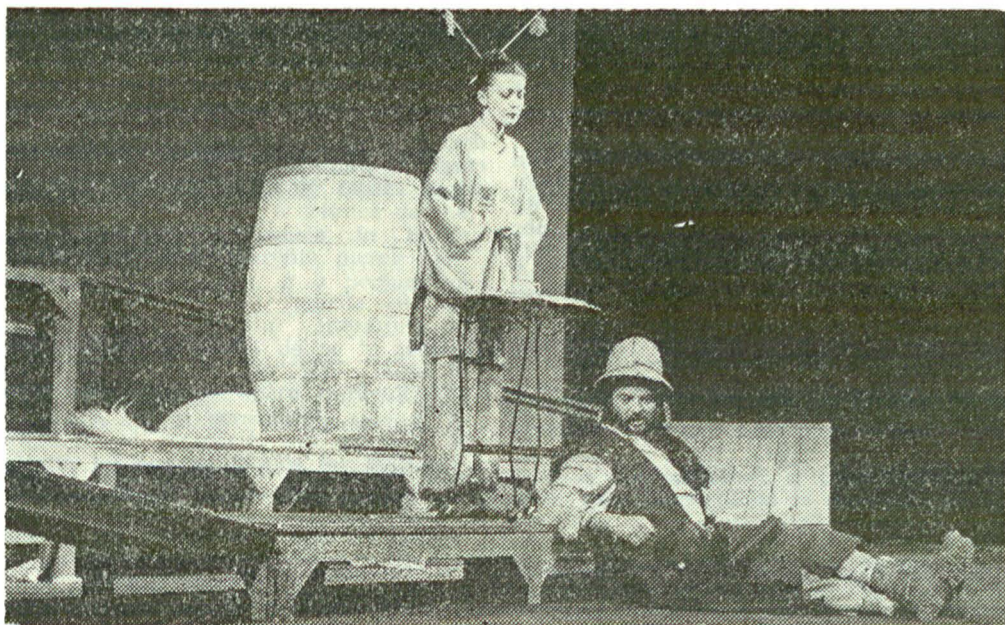


**Radu Amzulescu și Ileana Negru  
în „Concurs de împrejurări” de  
Adrian Dohotaru**

**Melania Ursu și Gh. M. Nuțescu în  
„Travesti” de Aurel Baranga**



**Miriam Cuibuș și Anton Tauf în  
„Îmblinzirea scorpiei” de Shake-  
speare**



productiv este Marin D. Aurelian, actor de meserie, purtînd pe umeri direcția de scenă a pieselor **Travesti** de Aurel Băraș și **Concurs de împrejurări** de Adrian Dohotaru. Ambele montări sînt compromise de o pedantă lipsă de imaginație. **Concurs de împrejurări** oferă, spre pildă, cazul unui text a cărui lege de construcție este în esență epică, convenția teatrală ce se instaurează fiind total diferită de cea a retoricii tradiționale. De aici, o anumită discursivitate tezistă, o fragmentare nedramatică a evoluției acțiunii. Dacă articulația scenelor e slabă, liniară, substanța teatrală există, iar datoria unui regizor de talent ar fi fost tocmai aceea de a o pune în valoare. Marin D. Aurelian nu reușește să compenseze prin viziune datele slabe ale textului. Dimpotrivă. Regizorul dezvoltă ilustrativist conflictul, păstrează intact didacticismul anumitor scene, exagerează nepermis de patetic dimensiunea polemică a intrigii și lasă actorii să-și alcătuiască la întîmplare, într-o neartistică lejeritate, personajele. Asemănător stau lucrurile și în cazul piesei **Travesti**, a cărei neîmplinire nu poate fi compensată de aducerea pe scenă a nouăsprezece actori ai trupei clujene, în frunte cu Melania Ursu. Cele două înscenări ne reamintesc faptul că gustul public trebuie cultivat, iar nu pus la încercare de instituția teatrală. Chiar dacă, în mod obiectiv, presat de necesități interioare și de obligații exterioare, teatrul are o serioasă scuză pentru anumite neîmpliniri artistice, explicații pentru asemenea montări sortite de la premieră eșecului nu pot fi decît inerția prost rezemată de conjunctură, ca și inabilitatea în rezolvarea situațiilor atît de complexe și de solicitante pe care le presupune un Teatru Național.

E suficient să judecăm greutatea apreciable pe care le pune angajarea unui nou regizor. Absolvenții de anul trecut s-au răspîndit pe la alte instituții din țară, aspiranți mulțumitori pentru Cluj

nu există, încercările direcției de-a coopta ferm un talent cît de cît promițător s-au finalizat în repetate eșecuri. Ca urmare, diferența de nivel artistic între montările — să le spunem „de serviciu” — ale lui Marin D. Aurelian și încercările profesionale ale lui Măniuțiu și ale altor regizori colaboratori creează o impresie de nevertebrare.

Cei mai nedreptățiți de această stare de fapt sînt actorii. Iar trupa clujeană cuprinde cîteva talente ce nu merită o atare soartă. Fără a ierarhiza după vreo preferință anume, să-i numim pe Melania Ursu, Gheorghe M. Nuțescu și Gelu Bogdan Ivașcu — ultimul oferind în stagiunea actuală adevărate revelații, atît în **Concurs de împrejurări** cît și în **Îmblinzirea scorpiei**. Un actor cu totul remarcabil este Anton Tauf. Exploatat insuficient, necondus cu rigoare în pozițiile pe care le realizează, Tauf riscă să rateze cariera strălucitoare pentru care de fapt e înzestrat. Miriam Cuibus, pe care am avut de asemenea ocazia să o vedem în două roluri principale, exemplifică un tip special de acțiță, cu vocație tragică, cu o cernită sensibilitate și cu date fizice remarcabile. Din trecutele stagioni îi cunoaștem pe Marius Bodochi și Catrinel Dumitrescu, pe care așteptăm să-i vedem și în acest an. În sfîrșit, Dorel Vișan completează tabloul în mod convingător pentru oricine se îndoieste de calitățile trupei clujene. Sosit de curînd de la Satu Mare, tinărul actor Radu Amzulescu riscă, în climatul existent, să nu-și dezvolte constructiv personalitatea scenică.

Prin urmare, potențial creator există la nivelul actorilor și promisiuni de reușită se întrezăresc în spectacolele singurului regizor **en titre**. Necesare ar fi inițiativa organizatorică decisă, conștiința unei implicări totale în viața instituției, dorința de a lupta pentru confortul spiritual al publicului și mai ales puterea de A IUBI SCENA.

**Corina ȘUTEU**