
CONFESIUNI DE CREAȚIE

■ IOAN IEREMIA
regizorul spectacolului

„Dalbul pribeag“

de D. R. Popescu

TEATRUL NAȚIONAL DIN TIMIȘOARA

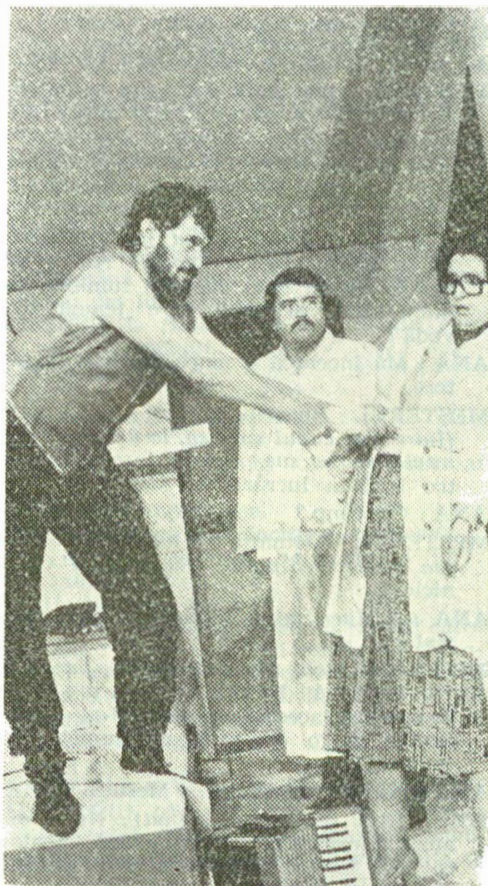
Am făcut **Dalbul pribeag**, spectacol de trei ore, în două luni. În același timp am lucrat și am terminat **Regina Lear** (**Un bărbat... o femeie...**) de Ion Băieșu.

Era multă teamă, îndoială, chiar panică în jurul meu, pentru că data **Galei Dramaturgiei Românești Actuale** nu putea fi amînată, iar noi, organizatorii ei, nu puteam să ne „prezentăm” cu nimic în concurs. Nu sînt sigur că acest amănunt anecdotic ține de arta noastră poetică, dar o determină, pentru că face parte din climatul în care am lucrat

Cînd lucrez pe un text de D. R. Popescu mă simt acasă.

În Shakespeare ca și în D. R. Popescu sau Teodor Mazilu mă simt în largul meu. Sînt de vină poate ignoranța mea sau bogăția acestor teritorii mîncase, care te nutresc și-ți dau putere și siguranță. Există aici pămînt și piatră, există bronz și aur, lemn și apă, albastrul cerului și negrul cărbunelui, singele focului, o vegetație și o faună „tropicală” și mai ales conflicte umane adînci.

După ce am optat pentru un text și decid să-l pun în scenă, primul lucru pe care-l rezolv este locul de joc al intuițiilor sau intențiilor mele formale.



Ioan Ieremia : „Cînd lucrez pe un text de D. R. Popescu mă simt acasă...”

Soluția geometrică și metaforică a locului de joc este o sarcină care se naște în mine. Nu-mi pot explica altfel existența unui proiect regizoral.

În munca cu actorul încerc să mă apropiez de stilul de muncă al dirijorului unei orchestre. Încerc. Actorul, instru-

ment și instrumentist, joacă (cîntă) în tonalitatea, ritmul și forma (?) intențiilor mele de spectacol, ale propunerilor mele sau ale propunerilor lui, ce se nasc din înțelegerea mărturisită, intuită sau abia bîjbîită a intențiilor mele. Nu de puține ori mi s-a întimplat ca actorul sau scenograful să-mi propună soluții mai expresive decît ale mele. Nu rareori ies din impas cu ajutorul neliniștii creatoare a actorului sau a scenografului sau chiar a regizorului tehnic. Această gestație colectivă este posibilă în fericitul caz cînd intențiile tale de regizor sînt atît de virile încît fecundază imaginația celor cu care lucrezi la un spectacol sau cînd intuițiile tale abia enunțate sînt preluate și duse mai departe, mult mai departe — de actori și scenograf — decît ai putut tu zări de pe înălțimea unui proiect miop.

Dalbul pribeag își dezvoltă și-și ramifică temele ameteitor, precum un arbore infinit. Amestec eclectic, în care limba-jul cotidian se armonizează bizar cu cel fantastic sau supraréalist, calambur-ul absurd cu expresionismul de ultimă oră. Pentru mine, ca premisă a spectacolului, **Dalbul pribeag** a fost o plecloarie justițiară prin care am încercat să spun ceva despre Om văzut prin „lupa” Teatrului, despre viața care-l afirmă și-l neagă și despre moartea care-i dă mereu tircoale, despre trecutul său, care, oricît ne-am strădui, nu poate fi ucis; despre prezentul său, care, orice-am face, există; și despre ce va fi, care, oricît n-am vrea, vine. Decl va fi.

Sîntem pe scenă sau în viață? Sîntem în viață sau la teatru? Acest joc al conflictului dintre real și ireal, viață și ficțiune se trage la D. R. Popescu din tehnica **Vinătorii regale**. Tema vinovatului vinat este tratată și aici amplu, poli-fonic. Teatrul ca artă de sinteză este provocat a-și dovedi capacitatea de prelucrare, de reformulare.

Spectacolul nostru trebuie să conțină acest iz de ceva neatinat, de enigmă. El trebuie să fie, în același timp, monahal și clovnesc prin forma și stilul locului de joc, al tratamentului pe care-l aplicăm interpretărilor actricești.

Asemenia piesei, structurile spectacolului trebuie să conțină exprimări ce pot beneficia de libertatea jocului pe muchie de cuțit, a conflictului dintre real și imaginar.

■ **VALERIA SITARU**, interpreta rolului Ioana, **CONSTANTIN COJOCARU**, interpretul rolului Anghel, și **GELU COLCEAG**, regizorul spectacolului

„Regina balului“

de Nicolae Mateescu

TEATRUL GIULEȘTI

— Stimată Valeria Sitaru, Ioana, rolul principal din piesa lui Nicolae Mateescu, v-a adus premiul pentru interpretarea unui rol feminin la Festivalul spectacolelor de teatru pentru tineret de la Satu Mare. S-a scris elogios despre creația dumneavoastră în acest rol. Ați avut, în sfîrșit, succes. Îl așteptați de mult timp? Cum a fost fără el?

— Aparțin acelor actori care preferă succesul venit după un timp de muncă mai îndelungat succesului imediat, oricît de strălucitor ar fi el. Și asta pentru că succesul imediat are, în viața unui actor, multe dezavantaje. Întîi și-întîi pentru că, după un succes de proporții, lumea așteaptă de la tine, pentru fiecare alt rol, un succes asemănător. E o tensiune greu suportabilă, care nu te lasă să trăiești cu adevărat, să respiri, o stare împărtășită, probabil, de cel ce, într-o cursă, se află în fruntea plutonului. Din cauza ei, a acestei tensiuni, nu puține sînt cazurile în care poți rata iremediabil. Și nu cred că este lucru mai înfricoșă-

tor decît sentimentul că ai deziluzionat. Îi prefer tristeţea că n-ai cunoscut încă gloria. În al doilea rînd, succesul e punctul terminus al unui drum. Or, nimic nu e mai frumos decît parcurgerea acestui drum, decît să speri, inversîndu-te, stringînd pumnii înzecindu-ţi efortul, că va veni o zi cînd „o să le arăţi tu” celorlalţi. E o trăire care, cel puţin în cazul meu, îţi dă mult mai mari satisfacţii decît succesul propriu-zis. Aceia are totdeauna, nu ştiu dacă aţi observat, ceva din tristeţea ţintei atinse.

— Ioana e, în cariera dumneavoastră, primul rol de mare întindere. Să cred că, în acest caz, regizorul Gelu Colceag a dovedit curaj ?

— Printre alte înfăţişări ale curajului regizorului, dacă nu chiar înaintea tuturor, se numără, cred, şi gestul de a face distribuţia în care crede el. Venit într-un teatru să facă un spectacol, un regizor se confruntă nu numai cu viziunile consacrate asupra textului, dar şi cu viziunile consacrate asupra actorilor din teatrul respectiv. El se trezete, spre surpriza lui, în faţa unei piese, a victiei de astă dată, pe care o joacă întreg teatrul cutare actor de comedie, cutare e june-prim, cutare duce tava şi cutare se bucură de rolul principal. Primul lui gest de curaj, un gest greu de imaginat în proporţiile sale, e să-şi impună, fără a ţine seamă de această repartizare a rolurilor în cadrul colectivului, distribuţia aşa cum o vede el. Un asemenea curaj a dovedit Gelu Colceag încredinţînd un rol cum e cel al Ioanei actriţei Valeria Sitaru, actriţă care părea condamnată să ducă tava. Cîte discuţii a stîrnit gestul său n-are rost să mai spun. Un curaj deosebit am dovedit şi eu, acceptînd acest rol. Gama punctelor de vedere s-a întins de la „compromişi spectacolul” pînă la „te compromiţi pe tine însăţi”. Şi n-aş putea spune că mi-a fost uşor. Un scriitor, ca să-şi termine cartea, se poate izola de ceilalţi, poate astfel trudi la o carte curajoasă fără ca, în tot acest timp, să-l influenţeze cineva. Altfel stau lucrurile cu un actor. Pe tot parcursul repetiţiilor el se confruntă, în

ce face, cu părerile celorlalţi despre el. Repetiţiile, vizionările sînt, fiecare, tot atîtea momente în care trebuie să te întîlneşti nu numai cu tine, dar şi cu ceilalţi. E uşor de imaginat de ce atît mie, cit lui Gelu Colceag ne-a trebuit, pînă la premieră, mult, nespuns de mult curaj. Şi eu şi el a trebuit să înfruntăm părerile, deloc ascunse, că un rol de asemenea proporţii încredinţat Valeriei Sitaru e o adevărată iresponsabilitate. Şi culmea e că aveau perfectă dreptate. Eşecul unei cărţi semnate de un scriitor nu-i afectează cu nimic pe confrăţii săi. Eşecul unui rol cum este al meu ar fi dus la prăbuşirea întregului spectacol şi, fireşte, la eşecul tuturor celorlalţi colegi distribuiţi în piesă. Aşa că le înţeleg îngrijorarea.

— M-a impresionat, în tabloul 5 al piesei, un lucru mai puţin întîlnit la interpreţii tineri : talentul dumneavoastră de a domina scena chiar dacă eraţi în planul al doilea.

— Ah, în legătură cu acest tablou, la care ţin foarte mult, s-a dus o întreagă bătălie. Mi s-a spus de către foarte mulţi că tot ceea ce fac eu, la indicaţia lui Gelu Colceag, e o prostie. Nu se poate, mi se spunea, ca interpreta principală să stea atîta timp în planul al doilea. La una din repetiţii, am ieşit la rampă, demonstrativ. Gelu Colceag s-a prăpădit de ris. Demonstraţia îmi reuşise. Pentru că eu credeam şi cred, fireşte, că poţi domina scena şi din planul doi, că, de fapt, e aici un mare examen pentru un actor. Şi aici cred că e secretul victoriei — să te strădui, cu toate forţele tale, să fii atît de mult în planul doi, încît să pari în planul întâi.



— Constantin Cojocaru, personajul pe care-l interpretaţi (Anghel) aparţine unui mediu precis delimitat, respectiv este şofer la o autobază. Pentru a compune acest rol a fost necesară o investigaţie specială în domeniu ?

— Nu mi-am propus să joc un personaj dintr-un anume mediu. Situaţia

care se creează este una limită, deci universal valabilă, indiferentă la condiția socială.

— Solicitarea dvs. ca actor a fost cu precădere de ordinul mijloacelor tehnice sau de ordin afectiv?

— Desigur, orice personaj te solicită din punct de vedere tehnic. Mizând însă numai pe această componentă te transformi într-un anume gen de actor. De aceea trebuie atinsă acea organicitate care ascunde tehnica și dă strălucire personajului.

— Pornind de aici, există oscilații valorice de la o reprezentație la alta?

— Există! Cum spunem noi, în scara respectivă, a trecut sau n-a trecut „piticul”.

— Aceasta ține și de atitudinea sălii?

— Da, pe de o parte. În același timp pot spune că mă aflu într-o perioadă în care sala nu este cea mai importantă. Sint alte mijloace, care țin de actor.

— Ați mai lucrat cu regizorul Gelu Colceag?

— Nu am mai lucrat împreună, dar această experiență a fost pentru mine o mare bucurie. Relația regizor—actor nu a avut o factură mecanică; ea a întrunit condițiile pentru a deveni o relație artistică. În același timp colaborarea cu G. Colceag m-a ajutat să îndepărtiez o anumită „zgură” din modul meu de lucru.

— Așadar, cum vedeți, în general, coordonarea regizorală — o limitare sau, dimpotrivă, o potențare a mijloacelor de expresie?

— Categorie aștept mult de la regizor. Mă ofer ca o coală albă, dacă se poate spune așa, bincințeles în funcție de posibilități și de oferta regizorală.

— Ce relație ați avut cu textul dramatic?

— Până la acceptarea unui text se parcurge un drum presărat cu multe întrebări sau chiar cu împotriviri. Poate



Ioana (Valeria Sitaru) și Anghel (Constantin Cojocaru) — o familie întemeiată de Gelu Colceag

rămîne impresia că actorul „refuză” textul, ceea ce nu este adevărat.

— Ce părere aveți despre interesul publicului pentru „mecanismul” creației actricești?

— Mi se pare justificat în măsura în care se traduce într-un interes pentru manifestarea artistică propriu-zisă, într-o afluență a publicului către aceasta. În același timp, unele intenții bune pot dăuna creației teatrale prin coborîrea în prozaic a scenei și a actorului.



— Gelu Colceag, ați realizat un spectacol de succes. Vă recunoașteți în el ca personalitate artistică?

— Nu pot da spectacolului un calificativ legat de succesul la public. Tot ce pot să spun este că pînă acum s-a jucat

cu sălile pline, iar reacțiile publicului au fost calde și au corespuns în foarte mare măsură cu cele scontate de noi. În ce privește suprapunerea intențiilor mele cu realitatea pe care o oferă spectacolul, cred că în mare măsură ea se produce, iar acolo unde lucrurile nu sînt în concordanță nu e vina nimănui. Așa a fost să fie!

— **Faceți o deosebire între spectacolele cu succes de public și cele cu succes de critică?**

— Nu, și nu cred în spectacolele care au succes la critică și nu au succes la public.

— **Credeți că spectacolul realizat de dv. are perspectivă în timp, cu alte cuvinte posedă un „suflu” suficient?**

— Da, cred că spectacolul are resurse interioare pentru o evoluție lungă și cu succes la public.

— **Urmăriți această evoluție sub aspectul ei valoric?**

— Pînă acum s-au jucat 24 de spectacole și cred că am participat la două treimi din ele. Îmi urmăresc spectacolele realizate în calitate de regizor, pentru că acestea se modifică inerent de la o seară la alta, iar eu nu aș vrea să scap de sub control evoluția reprezentației în contactul său cu publicul. Cred de asemenea că munca regizorului nu se oprește la seara premierei și că el trebuie să lucreze cu actorii continuu, pînă la ultimul spectacol.

— **Sînteți de părere că un regizor bun este cel care-și „modelează” actorii de care are nevoie?**

— Condiția de profesor asociat la I.A.T.C. (unde conduc anul III seral, Arta actorului) dar și crezul în calitatea de pedagog a regizorului mă fac să răspund cu un întreg DA! Mai mult decît atît, cred că regizorul pedagog, animator al colectivelor teatrale din care face parte (chiar dacă ele se constituie pe durata realizării unui spectacol) este unul din factorii cei mai importanți ai mișcării de revitalizare și înnoire a mijloacelor specifice artei teatrale. Este adevărat că pentru a dobîndi această calitate este nevoie de muncă specifică

de investigare în această delicată zonă a teatrului creația actricească.

— **Cum s-a desfășurat această relație cu trupa din Regina balului?**

— Excelent! Există resurse nebănuite în trupa de actori ai teatrului Giulești. Pot să afirm aceasta întrucît m-am întîlnit cu o altă parte dintre ei la repetițiile cu Pescărușul de Cehov (titlu care mă onorează și mă obligă). Sînt sigur că spectacolele viitoare vor proba acest lucru.

— **Spectacolul dumneavoastră este cumva din cele „paricide”, care-și „ucid” autorul (literar)?**

— După opinia mea, principalul creator, cel pe care nu trebuie să-l trădeze nici unul din componenții mecanismului artei teatrale, este autorul dramatic. Acest crez al meu s-a concretizat și în raporturile cu autorul Reginei balului.

— **Desfășurarea spectacolului este însoțită de o suită de imagini în a căror derulare se poate descifra un sens. Este un element de efect al compoziției regizorale, pentru care aveți desigur o anume motivație?**

— Sensul în care se derulează imaginile este acela al unei deveniri a personajului principal pe scara vîrstei biologice pe de-o parte și a celei morale pe de alta. În acest fel imaginile au rolul de-a comenta constant evoluția scenică a personajului, de a alcătui un al doilea plan, cu scopul efectului de profunzime.

— **Aveți un registru de asemenea mijloace, numite „tehnice”?**

— În nici un caz nu poate fi vorba de un asemenea registru, la care să apelez nediferențiat. Gîndesc folosirea unor astfel de mijloace pornind de la datele specifice pe care le oferă fiecare spectacol în parte. Am ambiția ca nu prin acestea să fiu recunoscut ca regizor. În același timp prefer acele mijloace care sînt strict specifice artei teatrale, nevrînd să intrăm în competiție cu mijloace pe care nu le avem la îndemînă.

**Convorbire realizată de
Ion MARCU**