

În derivă printre intenții bune

Decorul înfățișează curtea casei che-
restegiului, aflată, după cum se știe, în
meremetiseală. Citindu-l de la stînga la
dreapta, vedem un fragment de gard de
lemn și poarta, pe al cărei stîlp atrîna
tabla cu buclucașul număr, în centru —
o bucătărie de vară cu o ușă în tăblii și
geam, e cămăruța lui Chiriac, în dreapta,
sub niște schele, perdele acoperite cu ziare
vor descoperi cu zgîrcenie alcovul stă-
pinei casei și onoratei consoarte a lui
Jupin Dumitrache. De-aici se răspîndește
în efluvii sonore nemuritorul cuplet al
lui I. D. Ionescu, „Avea un picior / Foarte
ușor / Și o botină / Din cea mai fină !”
Spiridon, în haine de zugrav, traversează
scena cu o roabă și, intrînd pe poartă, lo-
vește din întimplare cu coiful său de
hîrtie numărul care... se face din 9, 6,
Vasăzică, nu Dincă binagiul l-a bătut
greșit! Ci a făcut doar treaba pe jumă-
tate, Meseriaș neglijent, chiar dacă bine
intenționat. Dar de-acum poate să înceapă
spectacolul regizorului Petru Ionescu, sem-
natar și al scenografei și ilustrației mu-
zicale, un spectacol asemănător lucrării
lui Dincă binagiul, cu intenții bune, dar
nefinalizate, lăsînd prea mult loc jocului
întîmplării și improvizației.

Din pornire, spectacolul pare a fi cen-
trat pe personalitatea Vetei, care, în in-
terpretarea Ancăi Alecsandra, e departe
de imaginea cu care am fost obișnuți.
Pe Veta Ancăi Alecsandra nu o mai chi-
nuie nici o migrenă. E o femeie rece, stă-
pînită, chiar răutăcioasă, care știe să-i stă-
pînească și pe cei din jur, folosindu-i cu
abilitate întru bunăstarea casei și a alco-
vului. Actrița își joacă rolul cu precizie, și
spectacolul ar fi căpătat coerența scontată,
dacă regizorul și-ar fi dus pînă la
capăt intenția. El însă pare să nu-și fi
clarificat îndeajuns ideea, părăsînd-o
pentru a-i da pondere și unui Jupin Du-
mitrache slab ca o lăcustă și febril de
nervi, agitînd și cînd trebuie și cînd nu
trebuie o săbiuță cît o nua în interpre-

O NOAPTE FURTUNOASĂ de I. I. CARAGIALE • TEATRUL „JON VASILESCU” din GIURGIU • Data premierei: 7 martie 1988 • Regia, scenografa și ilustrația muzicală: PETRU IONESCU • Distribuția: AURELIAN NAPU (Jupin Dumitrache Titircă); ANDREI PENIUC (Nae Ipingsescu); OVIDIU GHERASIM-ROBU (Chiriac); GHEORGHE DOBRE (Spiridon); VASILE TOMA (Rică Venturiano); ANCA ALECSANDRA (Veta); MIRELA NICOLAU (Zița);

tarea inegală a lui Aurelian Napu, dar și
unor momente și situații lipsite de sens
(vezi disputa pe ustensilele de toaletă
între Veta și Zița ori jocul cu ziarul, pre-
lungit fără imaginație, al lui Rică).
Spectacolul însuși crește și descrește, cu
momente bune, altele pasabile, cam la
voia întîmplării. Totuși, interpretările ac-
toricești nu sînt lipsite de interes. Un
Ipingsescu bonom și cochet surfzător, re-
alizat de Andrei Peniuc; un Chiriac greoi,
grobian, amezat cu stîngăcii de animal
dresat — sper să nu pară prea tare cuvîntul — interpretat cu siguranță de Ovidiu
Gherasim-Robu; un Spiridon abordînd
superioritatea celui ce deține tainele casei,
făcîndu-și siesta într-un șezlong și aban-
donîndu-se cu plăcere epicureică tutunului
și alcoolului, în interpretarea lui Gheorghe
Dobre; o Zița nurlie și dragăstoasă, por-
tretizată cu brio de Mirela Nicolau și, în
fină, un Rică Venturiano care în momente
critice nu uită să-și redrezeze demnitatea
în poza avocatului la bară.

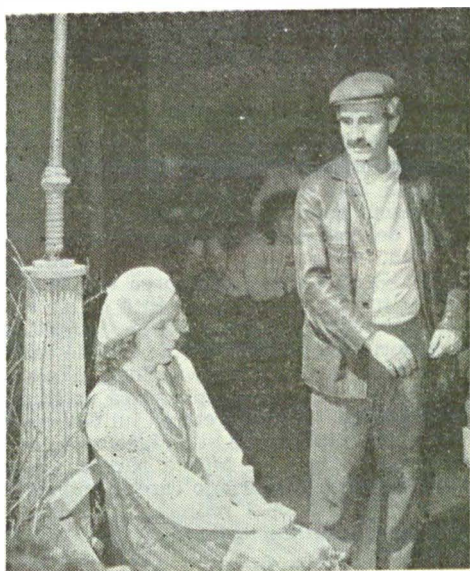
Constantin RADU-MARIA

Două roluri și trei interpreți

Actor de teatru cu un registru bine
conturat, interpret de film foarte solici-
tat, cu multe reușite remarcabile, Remus
Mărgineanu este, de cîtva timp — cel
puțin pentru publicul craiovean — și un
regizor cu puncte de vedere interesante.
Cu **Într-un parc... pe o bancă** de Aleksandr
Ghelman, el se află, pare-mi-se, la
cea de a noua montare și de numele lui
se leagă cîteva dintre succesele studiou-
lui experimental „T 94” al Naționalului
din Bănie. Firește, nu este primul caz
cînd un actor ambiționează să devină și
„antrenorul” din culise, după cum nu cred
că trebuie să privim asemenea inițiative
doar cu aerul duos al complezenței de
circumstanță. De la un spectacol la altul
— fără să le supraliciteze frecvența —
Remus Mărgineanu s-a dovedit, în aceas-
tă postură, tot mai sigur, știînd să cap-
teze sunetul specific din text și să-l im-
prime o dinamică scenică adecvată.

Acum, regizorul este și interpret (El),
impunînd spectacolului o coerență bine

ÎNTR-UN PARC... PE O BANCA de ALEKSANDR GHELMAN • TEATRUL NAȚIONAL din CRAIOVA • Data premierei: 23 ianuarie 1988 • Regia: REMUS MĂRGINEANU • Scenografia: ȘTEFANIA CENEAN • Distribuția: SMARAGDA OLTEANU (Ea); REMUS MĂRGINEANU, LUCIAN ALBANEZU (El).



Smaragda Olteanu și Remus Mărgineanu

echilibrată, o tensiune ce deconspiră sugestiv momentele ce fac și refac un cuplu prin trăirea autentică a momentelor de „agonie și extaz”, care se impun prin firescul lor. Un firesc hrănit de seva vieții cotidiene, cu sincerități deconcertante și cu secvențe de poezie abia sugerate, cărora regizorul a știut să le dea o tonalitate când discretă, când de o convingătoare forță dramatică. El transformă partea eseistică a piesei într-o dezbateră profundă, în care protagoniștii sînt dispuși să-și desferece, în cele din urmă, toate ungherele sufletești, pentru a putea primi cu demnitate adevărul vieții lor, care nu este nici prea sofisticat, dar nici atât de simplu pentru a fi schematizat în formule prăfuite. Tocmai de aceea, decorul joacă un rol cu totul secundar în economia spectacolului, fiind doar un pretext pentru dialogul scenic.

Ca actor, Remus Mărgineanu evoluează cu aplomb, jucînd pe „cartea” sincerității, într-un registru bine dozat; el construiește un personaj care se **explică** și **devine**, dar este în același timp și un individ cu o structură sufletească aparte, care trebuie judecată ca atare. Smaragda Olteanu (Ea) îi răspunde printr-o interpretare concentrată, cu izbucniri și momente de reverie, într-o fericită îmbinare de melancolie și luciditate, de atașament și responsabilitate.

Am văzut și spectacolul în care rolul bărbatului este interpretat de Lucian Albanezu, actor care, într-un alt diapazon, dar în corespondență cu datele personajului, configurează un destin ce se reține.

Romulus DIACONESCU

Nefericita translare a unui spectacol submediocru

Cunoscuta lucrare dramatică a lui Arbuзов este abordată de proaspeții absolvenți ai Institutului de Teatru din Tîrgu Mureș repartizați la Sfîntu Gheorghe cu un curaj demn de o cauză mai bună, în sensul că nimic nu i-a tulburat în translarea unui spectacol submediocru de pe scena studioului studentesc pe scena unui teatru profesionist. Conduși de regizorul Călin Florian (a cărui prezență în spectacol nu am simțit-o decît poate în sens dizolvant), tinerii actori Dorin Andone și Bogdan Caragea, stingheriți în primul moment de absența partenerii lor de la Tîrgu Mureș, pe care au înlocuit-o, în pripă, cu actrița Elena Manoliu, au „refăcut” astfel una dintre premierele stagiunii curente. Virtuțile piesei se pierd în discursivitatea edificării scenice. Psihologiile devin confuze, succesiunea întîmplărilor e trenantă (o adevărată „performanță” în cazul piesei lui Arbuзов!), iar în unele scene tragice te topești de rîs. Marat își face apariția în tabloul întîi printr-o serie de tumbe, ride cu multă poftă de spaima Lidei, care se afla în cameră, și își rotește replicile exuberant, deși tocmai îi fusese ucisă sora. Senzația de fals îi stînjenește de altfel și pe cei doi actori talentați, care nu par deloc inconștienți de lipsa de verosimilitate a jocului lor. Elena Manoliu este rigidă. Povestea de dragoste, atît de nuanțat scrisă de autor, transformarea adolescentinei amicitiei în matură și mistuitoare iubire, cu gradată tensiune a sentimentelor, este anulată în spectacol, îmbrîncelile, pumnii și scrișnetul din măsele fiind aici mijloacele de expresie preferate. Și mai au o obsesie interpretii să fie bine văzuți de public.

BIETUL MEU MARAT de ALEKSEI ARBUZOV • TEATRUL DE STAT din SFÎNTU GHEORGHE • Data premierei: 28 decembrie 1987 • Regia: CĂLIN FLORIAN • Scenografia: LÁSZLÓ ILDIKÓ • Distribuția: DORIN ANDONE (Leonldik); BOGDAN CARAGEA (Marat); ELENA MANOLIU (Lida).